

# 192 la ciutat DE RUBÍ

REVISTA  
D'INFORMACIÓ  
MUNICIPAL  
JUNY'12

WWW.RUBI.CAT

- 04 La revista *La Ciutat* s'adapta a la crisi
- 06 Oficina d'intermediació d'afectats per la hipoteca
- 10 Mesures d'estalvi: trasllat del Punt d'Informació
- 14 Els alumnes, el motor del canvi



## Festa Major 2012

Consulteu el programa  
encartat amb  
aquesta revista

# telèfons d'interès

AJUNTAMENT .....	93 588 70 00	ESPAI JOVE TORRE BASSAS .....	93 697 90 04	POLICIA LOCAL URGÈNCIES .....	092
ALCOHÒLICS ANÒNIMS .....	93 317 77 77	FECSA - ENDESA .....	900 77 00 77	POLICIA NACIONAL .....	93 588 76 94
AMBULÀNCIES.....	93 699 58 58	JUTJAT 1 .....	93 586 08 51	RÀDIO RUBÍ.....	93 588 70 00 EXT. 1501
ATENEU MUNICIPAL .....	93 588 74 73	JUTJAT 2 .....	93 586 08 52	REGISTRE CIVIL .....	93 586 08 94
BIBLIOTECA MESTRE MARTÍ TAULER.....	93 699 84 53	JUTJAT 3 .....	93 586 08 53	RUBÍ+D (IMPES, OSE) .....	93 581 39 00
BOMBERS .....	93 697 60 80	JUTJAT 4 .....	93 586 08 54	RUBÍ VERD.....	93 591 30 03
CAP-1 MÚTUA TERRASSA.....	93 586 67 00	JUTJAT 5.....	93 586 08 55	RUBÍ VIA .....	93 591 30 03
CAP-2 ANTON DE BORJA.....	93 588 45 55	OMIC (OF. CONSUM).....	93 588 70 32	SECE (ENLLUMENAT PÚBLIC).....	93 588 77 99
CAP-3 SANT GENÍS .....	93 699 17 29	OFICINA DE GESTIÓ		SÍNDICA DE GREUGES .....	93 699 24 89
CASAL GENT GRAN .....	93 588 44 87	TRIBUTÀRIA (ORGT).....	93 586 23 80	SOREA (AVARIES) .....	902 250 370
CEMENTIRI .....	93 588 77 22	OFICINA DE TREBALL		TANATORI .....	93 588 66 55
CENTRE D'ORIENTACIÓ		DE LA GENERALITAT .....	93 587 25 63	TAXI (ADAPTAT).....	609 893 037
SANITÀRIA (COS) .....	93 588 73 73	OFICINA LOCAL D'HABITATGE		TAXIS RUBÍ.....	93 581 39 00
CORREUS .....	93 699 14 02	(PROURSA).....	93 588 66 93	TAXIS RÀDIO TAXI .....	93 586 08 88
CREU ROJA .....	93 697 92 04	MOSSOS D'ESQUADRA (COMISSARIA).....	93 581 79 00	TELÈFON VERD.....	900 130 130
DEIXALLERIA .....	93 699 49 95	MOSSOS D'ESQUADRA URGÈNCIES.....	088	(SI ES TRUCA DES D'UN MÒBIL .....	93 699 98 01
EMERGÈNCIES .....	112	POLICIA LOCAL .....	93 588 70 92		

# farmàcies de guàrdia

<b>JUNY 2012</b>	16 GIBERT	<b>JULIOL 2012</b>	16 PIERA
1 PARRILLA	17 BATLLORI	1 ALDEA	17 VALLS
2 PROGRÉS	18 PONT	2 RUIZ	18 BATALLÉ
3 XAPELLI	19 GARCIA	3 KRONOS	19 PONT
4 HIDALGO-MOS	20 CALSINA	4 BARADAD	20 FARELL
5 CONDAL	21 PARRILLA	5 ORIOL	21 ALDEA
6 PIERA	22 PROGRÉS	6 GIBERT	22 RUIZ
7 VALLS	23 XAPELLI	7 BATLLORI	23 KRONOS
8 BATALLÉ	24 HIDALGO-MOS	8 PONT	24 BARADAD
9 ESPERT	25 CONDAL	9 GARCIA	25 ORIOL
10 FARELL	26 PIERA	10 CALSINA	26 GIBERT
11 ALDEA	27 VALLS	11 PARRILLA	27 BATLLORI
12 RUIZ	28 BATALLÉ	12 PROGRÉS	28 PONT
13 KRONOS	29 ESPERT	13 XAPELLI	29 GARCIA
14 BARADAD	30 FARELL	14 HIDALGO-MOS	30 CALSINA
15 ORIOL		15 CONDAL	31 PARRILLA

## FARMÀCIES

**ALDEA** pg. les torres, s/n. 93 699 10 72 / **BATALLÉ** PG. FRANCESC MACIÀ, 23. 93 699 04 30 / **BARADAD** AV. BARCELONA, 59. 93 699 09 53 / **BATLLORI** C. MILÀ I FONTANALS, 3. 93 699 03 88 / **CALSINA** VERGE DE LOURDES, 35. 93 699 22 81 / **CONDAL** CALDERÓN DE LA BARCA, 11. 93 699 87 09 / **ESPERT** PG. FRANCESC MACIÀ, 86. 93 699 13 43 / **FARELL** C. SANT JORDI, 25. 93 699 02 91 / **GARCÍA** C. SEGÒVIA, 1. 93 697 49 42 / **GIBERT** C. TORRES ORIOL, 4. 93 699 68 99 / **HIDALGO** C. SABADELL, 79. 93 697 36 40 / **KRONOS** PTGE. CRONOS, LOCAL 15. 93 586 06 26 / **ORIO** C. SAFIR, 28. 93 699 43 98 / **PARRILLA** C. XERCAVINS, 2. 93 699 13 05 / **PIERA** PL. JOSEP SAPÉS, 4. 93 697 7163 / **PONT** C. MAGÍ RAMENTOL, 7. 93 697 34 56 / **PROGRÉS** C. VERGE DE FÀTIMA, 13. 93 697 79 93 / **XAPELLI** C. VÍCTOR CATALÀ, LOCAL 22. 93 588 07 08 / **RUIZ** CTRA. SABADELL, 95. 93 699 50 12 / **VALLS** CTRA. DE TERRASSA, 16-18

**FARMÀCIES OBERTES TOTS ELS DIES:** KRONOS (DE 9 A 22 H) I XAPELLI (DE 9 A 21 H)

# programació 2011-2012 de Ràdio Rubí [www.radiorubi.fm](http://www.radiorubi.fm)

## DE DILLUNS A DIVENDRES

9 h	La vida continua
11 h	dl.: Històries de la vida dm.: Comunitat dc.: Rubiblogs dj.: Antiretro dv.: Sonido Vinilo
12 h	Rubí or not Rubí
14 h	Informatiu migdia
14.30 h	dl.: Esports dm.: Conectaz dc.: Condió de mare dj.: Res com el Vallès dv.: Esports
15 h	dl.: L'entrevista / Descans del troglodita dm.: Radioformula dc.: Radioformula dj.: Radioformula dv.: Punt de mira
16 h	dl.: Peluts dm.: Música.cat dc.: Discoteca privada dj.: Déjame contarte dv.: El fil de la troca
17 h	Música K Música

18 h

dl.: Cat sons dm.: Rock n'classics dc.: Murmurri dj.: Som d'aquí dv.: Chaplins on air	
19 h	Informatiu COM Ràdio
19.30 h	Informatiu vespre
20 h	Raíces del Sur
22 h	dl.: Les Divines dm.: Res a dir dc.: Jazz fugaz dj.: Res + a dir dv.: Cultura de club
23 h	dl.: Última sessió dm.: Gabba Gabba Hey dc.: Jazz de nit dj.: Sobreviviendo a Murphy dv.: 303 Trance
24 h	dll.: Guantanamera dm.: Chelsea Hotel dc.: Bluebeats FM dj.: Serrat: cançons a la carta dv.: 303 trance

## DISSABTE

8 h	Punto de encuentro
8.30 h	Sardanes d'autor
9 h	Giravolt tradicional
11 h	Els grups municipals opinen
11.30 h	El descans del troglodita
12 h	L'última sessió
13 h	Som solidaris
14 h	Històries de la vida
15 h	Sonido vinilo
16 h	Serrat: un temps de cançons
17 h	Som d'aquí
18 h	Rock n'classics
19 h	Gabba Gabba Hey
20 h	Bluebeats FM
21 h	Imsomnia
23 h	Studio 21

## DIUMENGE

9 h	Presència cristiana
10 h	Ara i sempre
11 h	Els grups municipals opinen (rep.)
11.30 h	A peu de camp
15 h	Sardanes d'autor
16 h	Punt de mira
17 h	Déjame contarte
18 h	Rubiblogs
19 h	Murmuri
20 h	Chaplins on air
21 h	Les Divines
22 h	Jazz Fugaz
23 h	Jazz de nit
24 h	Sobreviviendo a Murphy

radioRUBÍ 99.7FM



## OFICINA D'ATENCIÓ AL CIUTADÀ (OAC)

### HORARIS:

- **OAC Centre:** C/Narcís Menard. 13-17. De dilluns a dijous, de 8.30 a 14 h i de 16 a 19 h. Divendres de 8.30 a 14 h. Dissabtes, de 9 a 13 h. Tel. 935887000
- **OAC Les Torres:** Rambleta de Joan Miró s/n.davant l'edifici Rubí Desenvolupament. De dilluns a divendres de 8.30 a 14h. Tel. 935887000-ext 2425



Ajuntament de Rubí

[www.rubi.cat](http://www.rubi.cat)



[laciutat@ajrubi.cat](mailto:laciutat@ajrubi.cat)

# “ La Ciutat es renova seguint les noves necessitats



**CARME GARCÍA LORES**  
Alcaldeessa de Rubí

Fa 20 anys que es publica la revista municipal que teniu a les mans, i el seu objectiu ha estat sempre mantenir informada la ciutadania de les accions que impulsa el govern local i que incideixen en el vostre dia a dia, de vegades de forma directa,

d'altres indirectament. La Ciutat, al llarg d'aquest temps, ha adaptat el contingut i el format a les demandes, necessitats i prioritats del moment. I les actuals ens han fet replantejar el model que seguia la revista des de l'any 2006. Han estat demandes d'austeritat i necessitats de reducció de la despesa municipal.

El resultat és el que teniu a les vostres mans: una revista en un format més petit que permet reduir costos d'impressió i que a partir del mes vinent trobareu en punts estratègics de la ciutat abaratint també les despeses de distribució significativament.

Pel que fa als continguts, hi trobareu reflectides les prioritats d'aquest mandat: temes relacionats amb la reactivació econòmica, la generació d'ocupació i els serveis a les persones.

*Hace 20 años que se publica la revista que tenéis en vuestras manos. El objetivo de esta publicación ha sido siempre mantener informada a la ciudadanía de las acciones que impulsa el gobierno local y que inciden en vuestro día a día, a veces de forma directa, otras indirectamente. La Ciutat, a lo largo de este tiempo ha adaptado su contenido y su formato a las demandas, necesidades y prioridades del momento. Y las demandas, necesidades y prioridades actuales nos han hecho replantear el modelo que desde el año 2006 seguía la revista. Demandas de austeridad y necesidades de reducción del gasto municipal.*

*El resultado es el que tenéis en vuestras manos: una revista en un formato más pequeño, que permita reducir costes de impresión y que a partir del próximo mes encontraréis en puntos estratégicos de la ciudad, reduciendo también los gastos de distribución significativamente.*

*En cuanto a los contenidos, encontraréis reflejadas las prioridades de este mandato: temas relacionados con la reactivación económica, la generación de empleo y los servicios a las personas.*

## VISITEM L'AJUNTAMENT

Alumnes de l'Escola Montessori van visitar l'Ajuntament



COMUNICACIÓ 20È ANIVERSARI DE LA REVISTA MUNICIPAL

# La Ciutat s'adapta a la crisi

**e**l mes de maig de 1992 apareixia el primer número de la revista municipal La Ciutat. 20 anys i 191 edicions després, aquesta publicació, buscant adaptar-se als nous temps, comença una nova etapa amb un format més reduït, un nombre d'exemplars en paper que passa dels 27.400 actuals fins a les 15.000 unitats, i un nou sistema de distribució. Un canvis que reduiran les despeses d'edició en 20.000 euros.

20.000 €  
d'estalvi



La revista té una versió on line al web municipal

hi ha serveis adreçats als ciutadans. D'altra banda, també es podrà consultar al web municipal ([www.rubi.cat/laciutat](http://www.rubi.cat/laciutat)) on, des que es va incloure l'any passat ha anat augmentant el nombre de visites dels usuaris. De fet, aquesta secció, on es poden trobar totes les revistes des de l'any 2000, és la quinzena més visitada del web municipal. El darrer número, del mes de febrer, ha estat consultat 1.200 vegades.

Els continguts de la revista prioritzaran els temes relacionats amb la reactivació econòmica, la generació d'ocupació i la cohesió social amb serveis

La darrera revista municipal es va distribuir el mes de febrer, fa tres mesos, un període durant el qual s'han preparat els canvis d'aquesta nova etapa. A partir d'aquest mes, la revista té un format més reduït i, a partir de juliol, es deixarà de repartir a totes les llars per estalviar costos. La distribució es farà conjuntament amb el Diari de Rubí i continuarà arribant als principals edificis on

adreçats a les famílies més afectades per la crisi. Es mantenen les seccions d'interès general com l'agenda, les farmàcies de guàrdia o els telèfons d'utilitat, l'habitual opinió dels grups municipals presents al consistori i diverses seccions temàtiques que tenen una periodicitat anual.

## Una revista, diferents etapes



Des dels inicis, el 1992, la revista La Ciutat ha variat el format



Primera portada de la revista l'any 1992



El disseny va passar a A3 l'any 1996

## RENOVACIÓ TOTAL AL 2006

El canvi més profund de disseny de la publicació municipal va ser al maig de 2006, quan va passar d'un format de diari a un de revista a tot color, amb el disseny més actual i les seccions totalment renovades.

Des del començament i fins a l'any 1995, la revista tenia un format més gran i un contingut bàsicament municipal. Arran de les eleccions municipals de l'any 1995, va estar un any sense editar-se fins que se'n va fer un nou disseny i va tornar a sortir al carrer el juny de 1996. Durant aquesta segona època, la revista va canviar els continguts i va passar a ser d'informació, amb el disseny més semblant a un diari i també amb periodicitat quinzenal. A més, s'hi van incloure noves seccions relacionades amb els barris, les entitats o la gent gran, i un suplement, des de l'any 1997, "La Ciutat Jove", elaborat pels mateixos joves, bàsicament alumnes dels instituts de la ciutat i entitats juvenils. La tercera etapa de la revista va començar a l'octubre de 2001, amb un format més petit, i donant molta més importància al disseny.

*La Ciutat* ha rebut en dues ocasions (1994 i 1991) el Premi Arrel com a millor butlletí municipal, atorgat per la Diputació de Barcelona.

**A partir del mes de juliol, la revista deixa de distribuir-se per les bústies i es podrà trobar en els mateixos punts de distribució del Diari de Rubí, a les urbanitzacions (benzinera 4 vents i supermercat Consum), a dependències municipals, i a l'edició on line [www.rubi.cat/laciutat](http://www.rubi.cat/laciutat)**

## Sabies que...?

**Miquel Rufé va escriure la secció Fets i gent a la revista**



*El primer telèfon es va instal·lar a Rubí al 1890. Al 1883 un ban municipal va limitar la venda de begudes alcohòliques després de les 23 h a l'estiu. L'any 1933 hi havia tres setmanaris, una publicació quinzenal i una altra de trimestral a la ciutat.*

*Aquestes, i moltes altres, són algunes de les curiositats que l'historiador Miquel Rufé va escriure a la secció "Fets i gent" a la revista municipal amb la qual va col·laborar fins a l'any 2003.*

*Miquel Rufé i Majó (1921 - 2003) va ser alcalde només durant 7 mesos l'any 1962, (de març a octubre) ja que va ser destituït després de la rierada per un enfrontament amb la Falange local.*

*A més, va ser representant municipal a la Fundació Museu-Biblioteca de Rubí, conservador del Museu de Rubí entre 1969 i la seva mort, i fundador del Cercle Filatèlic i Numismàtic de Rubí, el 1968. També va publicar dos llibres Les masies de Rubí i la seva gent i Sant Pere de Rubí els darrers 200 anys.*



*Disseny de La Ciutat els anys 2001-2003*



*Els anys 2004-2005 es va distribuir amb el diari de Rubí*



*L'any 2006 va estrenar format i disseny*



## MÁS INFORMACIÓN

Oficina de intermediación para  
personas afectadas por la hipoteca

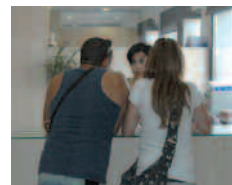
PROURSA (c. Prim 33-35, 4.º)

De lunes a viernes de 9 a 14 h y martes y jueves de 16.30 a  
18.30 h / Verano: Del 25 de junio al 31 de agosto de lunes a  
viernes de 9 a 14 h. Tel. 93 588 66 93



# Con hipoteca y sin vivienda

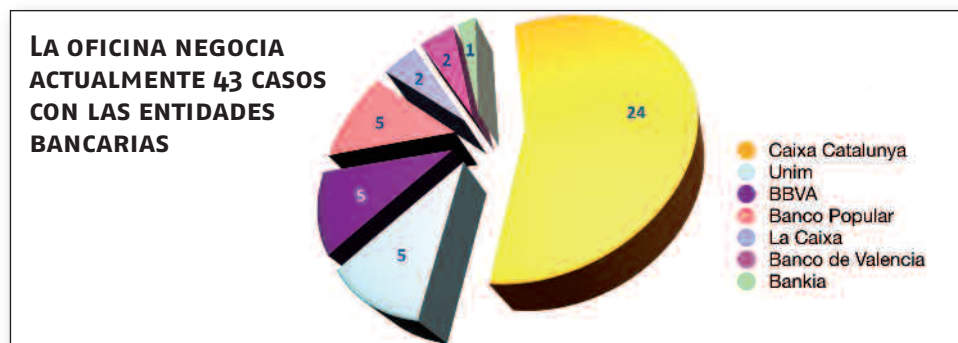
La destrucción del empleo está afectando a muchas familias de Rubí que se ven incapaces de afrontar los gastos mensuales de la hipoteca. En casos extremos esta situación acaba en desalojo. El Ayuntamiento de Rubí ofrece mediación entre estas familias y las entidades financieras.



En tres meses de vida, la Oficina municipal de intermediación ha recibido a un total de 216 rubinenses que han solicitado asesoramiento ante la imposibilidad de hacer frente al pago mensual de la hipoteca o ante una situación de riesgo que les puede acarrear dificultades futuras. La consulta más frecuente es saber si es viable renunciar a la vivienda en favor del banco o caja y que éste le perdone la deuda existente, lo que se denomina *dación en pago*.

**VIVIENDA SOCIAL**  
LA OFICINA NEGOCIA CON LOS BANCOS QUE LOS PISOS VACÍOS PASEN A SER PISOS DE ALQUILER BAJO

También se acude a la Oficina para que actúe como mediadora entre la entidad bancaria y el juzgado con el objetivo de que se pare la orden de lanzamiento que acabará con el desalojo de la familia, así como para que medie con la entidad bancaria para que ésta les permita continuar residiendo en la vivienda hipotecada pagando un precio social después de devolverla. Otro paquete importante de demandas se centra en consejos para renegociar la hipoteca actual ante un riesgo a corto plazo de no poder pagarla.



Las más de 200 consultas recibidas hasta la primera semana de junio se han concretado en 75 entrevistas personalizadas. En ellas se aclara cada situación personal, se establece el tipo de ayuda más adecuado, y se cita al usuario/a con el técnico mediador, quien analiza el expediente, valora las posibilidades de intermediación con la respectiva entidad bancaria, con la que se reúnen de forma individual para tratar cada caso, y define los próximos pasos. En los casos en los que ya existe sentencia, el consistorio ayuda a las familias a encontrar pisos de alquiler asequible. Siguiendo este procedimiento, en las próximas semanas se realizarán 35 entrevistas más, actualmente pendientes de fecha más se realizarán en las próximas semanas.

De forma paralela, la Oficina de intermediación ha empezado a negociar 43 casos concretos con las entidades bancarias buscando una solución pactada entre las partes que evite el desalojo. Asimismo, trabaja con Catalunya Caixa en la firma de un acuerdo que propicie que los pisos vacíos que tiene actualmente esta entidad vuelvan al mercado inmobiliario como viviendas de alquiler a precio social.

Actualmente el Ayuntamiento de Rubí y la sociedad municipal PROURSA disponen de 61 viviendas sociales de alquiler que podrían ampliarse a 65 en los próximos meses. Los Servicios Sociales municipales son los encargados de solicitarlas después de analizar las situaciones de las familias usuarias.

# Rubí és indústria

## Millorar la xarxa de telecomunicacions per fer les empreses de Rubí més competitives

Fer les nostres empreses més competitives per mantenir la seva presència al municipi i fer que en vinguin de noves per generar ocupació és un dels principals objectius que l'equip de govern s'ha marcat per a l'actual mandat amb la redacció del Pla de Reactivació Econòmica i de Treball. L'Ajuntament vol passar del 9,5 km d'espai públic canalitzat a una cobertura total del municipi amb 61,2 km d'estesa de fibra òptica.

Un dels factors determinants per millorar la competitivitat de les empreses és disposar d'una bona xarxa de telecomunicacions. Un dels objectius que s'ha marcat l'equip de govern per atrure noves empreses i mantenir les actuals és aconseguir que els operadors públics i privats de serveis de banda ampla inverteixin a Rubí donant servei a tot el municipi.

### Els operadors de fibra òptica s'interessen per Rubí

Es preveu que durant les pròximes setmanes la Generalitat confirmi si Rubí serà un dels primers municipis en disposar d'un punt de connexió de fibra òptica a tots els polígons de la ciutat. Això

seria possible si el projecte Xarxa Oberta confirma que aquesta acció es troba entre els seus objectius més immediats.

L'inici de les converses amb els operadors públics, entre els quals també hi ha Localret, s'està fent en paral·lel a les mantingudes amb operadors privats com Jazztel, Ono i la fundació Guifinet als que s'ha mostrat el Pla director de telecomunicació de Rubí i les potencialitats del municipi per desplegar la fibra òptica. Rubí disposa a l'actualitat de dos punts d'interconnexió des d'on crear un centre de distribució de fibra òptica així com de 9,5 km d'espai públic canalitzat, amb els conductes instal·lats, dels quals, 7,4 km ja disposen de cable de fibra òptica al seu interior. Bona part d'aquesta infraestructura es va construir entre 2009 i 2010 amb finançament dels fons de l'estat FEIL i FEOSL.

La cobertura total del municipi, segons el Pla director d'infraestructures de telecomunicacions permetria connectar 236 punts recollits al Pla d'Ordenació Urbanística Municipal (POUM) que es troba en fase d'aprovació.

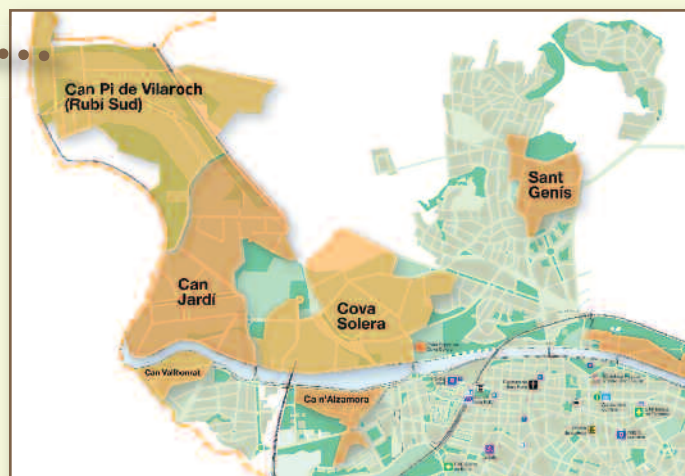




## ELS POLÍGONS A RUBÍ: RUBÍ SUD



Una de les empreses del PAE és Moehs, que aquest any ha celebrat el 50è aniversari



Aquests punts inclouen edificis i espais municipals, edificis d'altres administracions i edificis i espais privats d'interès com són els 11 polígons industrials de Rubí.

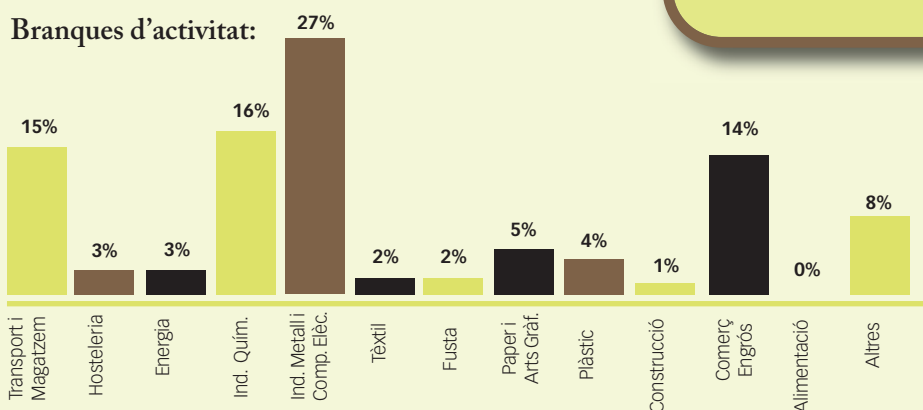
Un cop feta l'estesa seran les operadores interessades en comercialitzar els seus productes de banda ampla les encarregades de fer arribar el servei als consumidors interessats en contractar-lo, ja siguin ciutadans particulars, ja siguin empreses.

### El PAE Rubí Sud connectat

Rubí Sud és un dels dos polígons, juntament amb Can Jardí, on recentment l'operadora privada Telefònica ha desplegat completament l'estesa de la fibra òptica millorant la deficient connectivitat existent fins al moment. Aquesta millora s'acompanyarà en el futur de la recepció de les obres d'urbanització del PAE que en aquests moments ja ha començat a treballar l'Ajuntament de Rubí de forma coordinada amb l'Entitat Urbanística de Conservació d'un dels tres sectors que formen el Polígon. Per fer efectiva aquesta recepció cal fer una inversió que permeti finalitzar les obres pendents de fer. L'administració local assumiria la redacció del projecte

executiu d'aquestes obres mentre que els propietaris del polígon assumirien les despeses de finalització. Segons el cens de naus i terrenys industrials als PAE de Rubí elaborat per la Cambra de Terrassa (juny 2011), aquest polígon compta amb un total de 112 naus de les quals 87 corresponen a empreses en actiu. Algunes de les empreses més destacades ubicades al PAE Rubí Sud són: Moehs, Abelló Linde, Campos Estela o Kenci.

- Any constitució: 1988
- Superfície útil: 493.450 m<sup>2</sup>.  
Total: (845.097 m<sup>2</sup>)
- Com arribar:
  - Coordenades GPS:  
41°27' 53.26" N - 2° 00' 31.21" E
  - Autopistes i carreteres  
AP7/B30 (sortida 24): Rubí Sud - Mirasol
  - Transport públic:  
Bus urbà: línia 6  
Renfe Rodalies: línia R8 (Rubí)



Informació sobre els espais industrials disponibles a cada PAE: Portal immobiliari de Rubí: <http://rubiempresa.net>

Font gràfic: Ajuntament de Rubí-Promoció Econòmica i Ocupació

ACTUAR DAVANT LA CRISI ➔ MESURES D'ESTALVI

# Trasllat del Punt d'Informació

**e**n temps de crisi cal reinventar-se per aconseguir reduir despeses sense necessitat de renunciar a la qualitat dels serveis que s'ofereixen. El consistori rubinenc, conscient de la realitat econòmica actual, està repensant la seva cartera de serveis per acomplir aquest objectiu.



**NOVA SALA D'EXPOSICIONS**  
L'AULA CULTURAL DE RUBÍ HA PASSAT A SER GESTIONADA PER L'AJUNTAMENT



*El Punt d'informació s'ha traslladat a l'Antiga Estació*

Un dels serveis que s'ha replantejat és l'antiga Botiga de Rubí, ara reconvertida en Punt d'informació, que ha deixat el local del carrer de Maximí Fornés per traslladar-se a l'Antiga Estació, un edifici propietat de Ferrocarrils de la Generalitat però de gestió municipal. Amb aquest canvi, l'Ajuntament s'estalvia els 2.000 euros mensuals que costava el lloguer del local que ocupava fins ara.

Malgrat que el rebatejat Punt d'informació ha perdut visibilitat (ha deixat de disposar de l'excel·lent aparador de 3 metres lineals que hi havia a la seva anterior ubicació), ha guanyat en centralitat: ara es troba just davant de l'estació de ferrocarrils, una de les portes d'entrada de la ciutat. A més, a l'Antiga Estació comparteix espai amb l'actual sala d'exposicions.

La nova ubicació del Punt d'informació també ha permès ampliar l'horari d'obertura de les exposicions, que ara es poden visitar durant tot el dia. Això permet la visita d'escoles en horari matinal. Una altra de les novetats és que ara també es venen entrades per a espectacles culturals en aquest equipament.

Seguint aquesta línia d'estalvi i de contenció de la despesa, s'ha aprofitat el mobiliari que hi havia al local del carrer Maximí Fornés per

moblar les noves instal·lacions.

El Punt d'informació està obert de dilluns a divendres, de 10h a 13:30h i de 16:45h a 20:15h, i els dissabtes, de 10h a 13:30h.

## RUBIDIGITAL.CAT

En aquesta mateixa línia de reestructuració i remodelació dels serveis existents, a principis d'any es van reduir els serveis que s'oferien des de [www.rubidigital.cat](http://www.rubidigital.cat), la qual cosa suposarà un estalvi de 41.000 euros.

Des de l'1 de febrer, els 1.200 rubinencs i entitats locals subscrits al servei de correu ciutadà de [rubidigital.cat](http://rubidigital.cat) i els 3.022 usuaris i usuàries que gaudien del servei municipal de 10 SMS gratuïts mensuals ja no disposen d'aquests serveis. El conjunt d'aquests usuaris tampoc disposa dels comptes de correu electrònic creats amb [rubidigital.cat](http://rubidigital.cat) ni de l'espai de disc que s'oferia per emmagatzemar arxius a la xarxa, així com dels serveis de bloc, àudio i creació de vídeos.

Per contra, s'ha mantingut el servei d'allotjament de pàgines web, cosa que permet que la vuitantena d'entitats, comerços i PIME que l'utilitzen puguin continuar fent-ne ús. També s'ha mantingut la subscripció a informació municipi-

pal a través d'SMS. Un total de 6.920 ciutadans reben aquesta informació al seu mòbil, fet que permet a l'administració local un important estalvi de paper.

D'altra banda, el consistori també ha reduït l'oferta d'accés públic a Internet mitjançant els telecentres. S'han suprimit físicament 3 dels 12 telecentres que hi havia a la ciutat (el de la Zona Nord, el del Centre i el de Can Fatjó) i s'han eliminat totes les hores de dinamització del de la zona del Mercat.

Al setembre és previst que també se suprimeixi la dinamització a la resta de telecentres que compten amb un total d'hores de suport amb personal extern que paga el consistori, excepte el del Rubí+D.

Els telecentres situats a l'Ateneu, la Biblioteca i l'Antiga Estació (que tenen una dinamització pròpia sense aportació econòmica municipal) no patiran cap canvi.

L'any passat, el consistori va invertir 35.402 €

per dinamitzar aquests espais de consulta a Internet durant 1.584 hores distribuïdes per les diferents seus, a petició de les pròpies entitats. Aquest any, l'Ajuntament té previst un estalvi de 12.500 € en aquest servei.

### L'AULA CULTURAL, ARA DE GESTIÓ MUNICIPAL

L'Ajuntament ha signat un acord de col·laboració amb Unnim Caixa mitjançant el qual l'obra social de l'entitat bancària cedeix, sense cap cost de lloguer pel consistori, l'Aula Cultural de Rubí.

L'Ajuntament continuarà la mateixa línia de programació, promovent la cultura local a través de diferents exposicions, amb la intenció d'apropar als ciutadans de Rubí propostes artístiques de qualitat, i fent de l'Aula Cultural un punt de trobada de les entitats de la ciutat.

Aquest conveni ha permès que Rubí no perdi un espai d'exposició consolidat, cèntric, ampli i molt conegut per tothom.



## NOU PUNT D'INFORMACIÓ

- comparteix espai amb la sala d'exposicions
- la nova ubicació és molt cèntrica
- s'ha ampliat l'horari de visita de les exposicions culturals
- s'hi podran vendre entrades culturals
- s'ha aprofitat el mobiliari del c/ Maximí Fornés

**ESTALVI: 24.000 euros anuals**



## RUBIDIGITAL DEIXA D'OFERIR ALGUNS SERVEIS

- subscripció al correu ciutadà
- 10 SMS gratuïts al mes
- compte de correu electrònic
- espai de disc per emmagatzemar arxius a la xarxa
- bloc
- àudio
- creació de vídeos

**ESTALVI: 41.000 euros**



## REDUCCIÓ ALS TELECENTRES

- S'han tancat els de la zona Nord, del Centre i de Can Fatjó
- S'ha eliminat la dinamització del de la zona del Mercat
- A partir del setembre se suprimirà la dinamització de la resta de telecentres que compten amb hores de suport amb personal extern que paga el consistori, excepte el del Rubí+D

**ESTALVI: 12.500 euros**



**PSC**

**Manuel Velasco**  
Portaveu del Grup  
Municipal del PSC



**OPCIONS I PRIORITATS**

Aquest mes de juny es compleix un any des que el PSC va tornar a revalidar l'alcaldia de Rubí. Un nou any, dels quatre que portem, de lluita contra la crisi. Davant d'aquest panorama desolador no podem fer una valoració positiva de l'estat de la ciutat, però sí que podem mostrar-nos esperançats per haver pogut mantenir els serveis municipals essencials. I això ha estat gràcies a una concepció política responsable, compromesa i solidària del que ha de ser Rubí. Malgrat l'ombra aclaparadora de la crisi, els governs estem obligats a buscar fórmules que ens permetin maniobrar dins de l'escàs marge polític que ens deixa un fenomen global. Per poc que sigui, sempre podem triar i escollir entre observar la caiguda de l'activitat econòmica i abandonar les famílies o proposar alternatives de creixement i acompanyar les persones en aquests moments tan difícils.

Durant aquest últim any hem reforçat els serveis municipals en tres línies: donar un nou impuls a l'activitat econòmica per generar treball, mantenir la via pública i enfortir la cohesió social.

I ho hem fet amb iniciatives concretes, com el Pla de reactivació econòmica, aportant 200.000 euros per a la formació de les persones a l'atur i donant suport als comerços i a les pimes. Al PSC creiem que l'austeritat és necessària, però en comptes de prescindir dels serveis municipals hem reduït el consum d'energia, aplicant estratègies d'estalvi a través del projecte Rubí Brilla, que aposta per un futur econòmic basat en l'eficiència energètica i el respecte al medi ambient.

Els drets i l'atenció de les persones són la columna vertebral del nostre govern. És per això que hem implementat 200.000 euros de bonificacions en l'IBI, a més d'uns altres 200.000 euros per apuntalar les nostres polítiques socials. Malgrat la nostra manca de competències, hem assumit la tasca de mediadors en el tema de l'habitatge, oferint assessorament als afectats.

La crisi és una greu dificultat però no és una excusa per no actuar. Ni tan sols el seu imperi ho pot tot: la resta són prioritats polítiques



**PP**

**NNGG del PPC de  
Rubí**



**¿ADÓNDE VOY?**

Como joven, cada fin de semana se me plantea un dilema: ¿Adónde voy a pasar un rato de ocio o diversión sin salir de Rubí? Si quiero ir al cine, no puedo; y si a una disco, tampoco. No hay. Lo mismo sucede si quiero disfrutar de un concierto o una obra de teatro. Tal vez alguien pueda decirme que tenemos La Sala, que cubre parte de esa demanda de ocio, pero... ¿es suficiente? Seguro que no. La oferta de ocio y diversión de una ciudad de setenta mil habitantes no puede estar limitada a una sala que no siempre reúne los requisitos técnicos necesarios para según qué actividades. Tampoco la iniciativa privada cubre toda la demanda de ocio de nuestra ciudad, entre otras causas porque desde el Ayuntamiento no se le facilitan las cosas. Ni como muchas ciudades y pueblos de España, con las mismas características de Rubí, tenemos una zona llamada de "copas", y me pregunto por qué. Hace años se elevó a Rubí a la categoría de ciudad, y no digo que sin razón si nos referimos al tráfico, al número de habitantes y a la delincuencia, pero no si hago referencia a la oferta de ocio que se ofrece a vecinos y visitantes. Me sucede muy a menudo que cuando me visitan amigos de fuera de Rubí y me preguntan adónde se puede ir, mi respuesta lamentablemente no puede ser muy variada, por no decir nula. La verdad, y radicalizando el problema (en el sentido de ir a la raíz), tenemos que buscarla en la política municipal de ocio, que es casi inexistente. Corresponde, pues, al equipo de gobierno del Ayuntamiento de Rubí, diseñar una política cultural y de ocio que satisfaga la demanda de nuestra ciudad, que la hay, y que además atraiga a jóvenes de otras poblaciones, lo que también supondría un beneficio económico para nuestro municipio. ¿Y qué pasa con el Casino Español? ¿Por qué la utilización al servicio de nuestra población de una institución tan emblemática, tal vez la que más, de Rubí, ha de estar supeditada a la aprobación de los presupuestos municipales por parte de CIU, que exige que una partida de seiscientos mil euros vaya destinada al Casino? ¿Qué oscuras intenciones hay detrás de esa maniobra? Solo pregunto. Pero en mi fuero interno algo me dice que no es el uso partidista de esa institución al servicio de nuestra población lo que se persigue. Así declaro. Mi conclusión es que Rubí tiene mucha demanda de ocio, y poca oferta, y que urge que el Equip de Govern (PSC y ERC) y asociados se pongan las pilas y empiecen a trabajar sobre este tema. Rubí se lo merece.



**CIU**

**Víctor Puig**  
Regidor del Grup  
Municipal de CIU



**DE POTENCIALS MALAGUANYATS**

Rubí té un grandíssim potencial. Si un s'informés sense conèixer la ciutat, veuria el següent:

Es troba en una de les zones de la riba mediterrània amb més puixança econòmica i millor qualitat de vida —crisi a banda—. Un veuria que és una ciutat gran, la setzena en nombre d'habitants del país. Alhora, conté la segona àrea industrial més important de Catalunya en superfície i compta amb multinacionals d'una elevada activitat exportadora. Pel que fa a la situació geogràfica, es troba en un important nus de comunicacions de Catalunya, per on passen les principals vèrtebres viàries, i està ben integrada a la xarxa de transport públic.

Si un volgués conèixer més la ciutat, estudiant-ne la història local, comprovaria que té un fort arrelament i admiració cap al seu passat. Les tradicions culturals situen la seva gent entre la voluntat ferma de mantenir les tradicions i l'ambició de projectar-se amb nom propi dins del panorama cultural.

Si fetes aquestes aproximacions un es fixés en l'Ajuntament, aquí se n'adonaria del fortíssim contrast entre el potencial de la ciutat i la inexistència de lideratge polític. En les persones que encapçalen l'Ajuntament de Rubí no trobariem cap idea nova, cap gran projecte compartit ni un clar full de ruta pel seu futur, cap gran aposta estratègica del sector públic com a ciutat.

En aquests moments d'incertesa i dificultats, Rubí pateix la crisi econòmica i pateix retallades, com totes les ciutats del país. Però té una gran mancança. En el moment en què és més necessari que mai, a Rubí li fa falta un grup de persones que, amb voluntat de fer feina, amb audàcia i visió de futur, siguin capaces de liderar la ciutat i situar-la a tots nivells allà on li correspon per potencial i per capital humà.



**Subvencions per a la millora de comerços**

Fins al 28 de setembre es poden demanar les subvencions per a la millora de comerços que atorga l'ajuntament. Aquests ajuts equivaldran al 50% del cost de l'actuació, fins a un màxim de 800 €. Es pot demanar subvenció per retolació, renovació i millora d'aparadors, accessibilitat, compra i muntatge mobiliari, elaboració pàgines web, inversió en ordinadors o programari, entre altres. Es pot consultar la informació completa a [www.rubi.cat/comerc](http://www.rubi.cat/comerc) i a [www.rubi.cat/tramits](http://www.rubi.cat/tramits).



## ICV-EUIA

**Marta Ribas**  
Portaveu del Grup  
Municipal d'ICV-EUIA

### “ ANY DE CRISIS MÚLTIPLES

Fa poc ha fet un any de les darres eleccions municipals. Ha estat un any intens, amb molts elements a analitzar, però si n'hi ha un que l'ha caracteritzat és la crisi. I no només una, sinó múltiples.

D'una banda, la que totes i tots coneixem: la crisi financera que colpeja durament la nostra economia, especialment l'ocupació i el sosteniment bàsic tant de les famílies com de les empreses i els autònoms.

Però també la crisi de les polítiques que s'han aplicat per fer front a aquesta situació. Polítiques basades en la retallada dels serveis públics, sota els raonaments de “no hi ha més remei” o “no hi ha diners”. Ara això ja no se sosté, perquè ja tothom veu que l'únic efecte ha estat retraure encara més l'economia i empobrir el gruix de la població mentre una mínima minoria s'enriqueix; i que tampoc no és cert que no hi ha diners quan són capaços de fer aparèixer més de 20 mil milions d'euros per rescatar un banc.

I en el cas de Rubí, també em refereixo a la crisi que ha comportat per als ajuntaments gestionar la reducció d'aportacions de la Generalitat i de l'Estat per a tots els serveis bàsics. I a la crisi que està comportant, per a la població de Rubí, la pujada d'impostos. I a la gestió d'alguns temes complexos de ciutat que continuen oberts (Sant Muç, el POUM, els abocadors...). I evidentment també em refereixo a la crisi interna del PSC local, que preocupa pels efectes que té en la gestió del nostre ajuntament.

Estem en un moment crític, arreu però també a Rubí, i és en aquests moments quan cal, més que mai, un projecte clar, prioritats ben enfocades i lideratge col·lectiu. I això vol dir complicitats amb la ciutadania per girar aquesta tendència, per posar la prioritat en la gent que no ha causat cap d'aquestes crisis i per canviar un model que no funciona.



## ERC

**Arés Tubau**  
Portaveu del Grup  
Municipal d'ERC

### “ AMB EL COMERÇ NO S'HI JAGA

Senyors i senyores de CiU, podria dedicar aquest escrit a respondre la demagògia que darrerament estan vessant sobre l'estat del comerç de la ciutat, però m'estimo molt més ser positiva i dedicar aquestes ratlles a construir. No abans sense censurar de forma contundent la seva actitud de crítica fàcil i de voler polititzar un tema en comptes d'oferir-se a treballar de forma conjunta.

Demandar un ple extraordinari per debatre la situació del comerç de Rubí sense abans ni tan sols haver tingut la gentilesa de demanar una mínima informació no és propi d'una formació política responsable i amb vocació de govern. És per això que passo a explicar les actuacions més destacades que estem fent.

- Convocatòria de subvencions per a la remodelació, modernització i millora interior o exterior d'establiments de la ciutat.
- Pla de dinamització conjunt amb la - Federació d'Associacions de Comerciants i Gremis de Rubí.
- Botiga al carrer
- Mercat Ecològic del Vallès
- Nou mercat d'artesanía a l'illa de vianants
- Programa d'assessorament tècnic i de formació
- Premis a la iniciativa comercial
- La Nit del Comerç
- La Fira de Nadal
- Campanyes de dinamització i accions concretes com ara la ruta de la tapa de Sant Galderic, rebaixes d'estiu i d'hivern, Diada de Sant Jordi, Nadal, dia del Pare i de la Mare... i prestació de manera estable de serveis d'informació i assessorament.

Vull insistir en el fet que s'equivoquen en el mètode perquè el seu objectiu és electoralista i partidista. Si veritablement volen treballar pel comerç, el que han de fer de forma responsable és demanar la convocatòria del Consell del Comerç Local, en el marc del qual es treballa de forma conjunta per a la recerca de les solucions més adients per al sector.”

Per acabar en positiu, reitero la meua mà estesa per treballar plegats amb l'objectiu de millorar el comerç de la ciutat i d'ajudar els comerciants a tirar endavant.

[www.esquerrarubi.cat](http://www.esquerrarubi.cat)

[arestubau@esquerrarubi](mailto:arestubau@esquerrarubi)



## ACR

Grup Municipal d'ACR

### “ ELS PACTES DE GOVERN NO CONEIXEN LA CRISI

La lògica dels pactes de govern, ni que sigui per seguir en minoria, fa que cada partit tingui algun càrrec nomenat per decret d'alcaldia. El que pot sorprendre és la quota d'eventuals que ERC guanya aportant només dos regidors a l'equip de govern. I el que resulta indignant per a molta gent, incloent-hi la plantilla municipal, és contractar nous assessors de govern (ja en seran cinc) quan els pressupostos per al 2012 preveïen un milió i mig d'euros menys per al capítol de personal, tot i que ara pugui semblar, segons l'alcaldesa, que no caldrà acomiadar ningú de la plantilla.

Als dos plens de pressupostos, ACR va criticar durament aquesta contractació. Cap resposta per part del govern, sobretot d'ERC, que a la xarxa sí que va justificar que els dos nous càrrecs no feien pujar els diners per a l'aparell polític municipal. En aquell moment, aquests diners van augmentar en 39 mil euros, i no ha estat fins a l'acomiadament de l'alt directiu de Cohesió Social i Serveis a les Persones (en el marc d'un pacte pressupostari de l'equip de govern amb ICV-EUIA, afegit al pacte amb CiU) que els diners per al conjunt de càrrecs de confiança ha baixat només 16 mil euros.

A principi de mandat es van reduir a tres els càrrecs nomenats a dit, mentre que es va estrenar la figura de l'alt directiu (cinc en total), que havia de passar un procés de selecció i que, al final, era nomenat pel Ple a proposta de l'Alcaldia. La poca credibilitat del procés, perquè al final els càrrecs van ser ocupats pels mateixos que ja treballaven a la casa, desapareix del tot en veure com dues macroàrees resten ara sense direcció. En canvi, els assessors escollits a dit ara en són 5, el mateix nombre d'assessors de grup municipal (15 mil euros), de ningú, excepte ACR, proposa eliminar.



## Finalitzat el Parc de Can Sant Joan

La nova zona verda, d'unes 6 hectàrees, limita a l'oest amb la línia del ferrocarril; al sud, amb el torrent dels Alous; al nord-est, amb la carretera BP-1503, i, al nord, amb el barri del 25 de Setembre i connecten el parc de la Pau i la Natura amb el torrent dels Alous. Les obres es van iniciar la primavera del 2008, han permès crear una gran zona verda que combina espais de passeig i de descans amb àrees de lleure i jocs infantils, aquestes últimes pensades per a diferents tipus d'edat.

ENERGIA ➔ ESCOLES COMPROMESSES AMB EL MEDIAMBIENT

# Els alumnes són el motor del canvi

**L'**Ajuntament de Rubí ajudarà el pròxim curs a les escoles públiques a fer un ús eficient de l'energia. Els centres podran reinvertir els diners que s'estalviarà l'administració local en projectes propis i en noves mesures que redueixin el consum energètic aconseguint estalvis addicionals. El consistori, per la seva banda, estarà més aprop d'aconseguir la reducció del 20% d'emissions de CO<sub>2</sub> que té prevista assolir l'any 2020.



**ESTALVI ENERGÈTIC 50/50**  
L'AJUNTAMENT REINVERTIRÀ L'ESTALVI ENERGÈTIC A L'ESCOLES

*Les accions finançades pel FEOSL van permetre un estalvi important*



Totes les escoles públiques de Rubí s'han mostrat interessades en acollir-se a la campanya d'estalvi energètic 50/50 que l'Ajuntament vol posar en marxa coincidint amb l'inici del nou curs. L'Administració local, que és qui assumeix el cost del consum energètic de les escoles públiques de la ciutat (electricitat i calefacció), cedirà als centres escolars que s'acullin al projecte el 50 % dels diners que s'estalvi.

L'escola podrà fer servir aquests recursos econòmics extraordinaris en projectes propis de l'escola. El 50 % restant de l'estalvi també anirà a parar al centre si aquest es compromet a invertir els diners en mesures d'eficiència energètica que generin nou estalvi. D'aquesta forma tothom guanya. L'Ajuntament aconsegueix reduir els costos energètics i a l'hora, escoles energèticament eficients, fet que ajudarà a que Rubí compleixi el seu compromís de reduir les emissions de CO<sub>2</sub> en un 20 per cent l'any 2020. Per la seva banda, les escoles públiques rebran recursos econòmics extres per finançar nous projectes.

## 50/50

Aquest sistema de compensació d'estalvi es va crear a Hamburg l'any 1994 i arriba als municipi-

pis a partir del projecte europeu Euronet 50/50 en el que participen 9 països (Finlàndia, Portugal, Hongria, Espanya i Alemanya). El projecte està liderat per la Diputació de Barcelona i entre els seus objectius hi ha la creació d'equips energètics a cada escola, el desenvolupament d'auditories energètiques, la creació de material educatiu i la formació d'una xarxa de centres educatius europeus que intercanviïn informació i bones pràctiques a través d'un espai web.

Sota el lema "*el alumnes són el motor del canvi*", aquesta iniciativa que funciona des de l'any 2009 compta a l'actualitat amb 13 centres de primària adherits a la província de Barcelona. A Rubí, l'Ajuntament estima que el projecte 50/50 es podria traduir a Rubí en un estalvi entre el 5 i el 10 per cent del consum global de les escoles.

Aquest estalvi energètic se sumarà al resultat de les accions fetes per l'Ajuntament de Rubí amb finançament estatal a diversos equipaments públics educatius, esportius i de serveis per millorar la seva eficiència energètica. Accions que han permès des d'aleshores un estalvi anual de 51.000 euros i 292 tones de CO<sub>2</sub> (en petit) a l'atmosfera.



## Activitats 50è aniversari de la Rierada

Fins el 31 de març del 2013  
**Exposició 'La nit tràgica. 50 anys dels aiguats al Vallès'**  
Museu Municipal

**Dilluns, 18 de juny**  
**Lliurament de premis del 18è Concurs de Punts de llibre 'La nostra riera'**  
Biblioteca Municipal Mestre Martí Tauler, a les 19 h

**Divendres, 7 de setembre**  
**Presentació de l'edició especial de la revista La Ciutat '50 anys de la rierada'**  
Sala de Plens de l'Ajuntament de Rubí, a les 11 h

**Diumenge, 16 de setembre**  
**Missa commemorativa**  
Església de Sant Pere, a les 19 h

**Dijous, 20 de setembre**  
**Presentació del llibre 'Rubí 1962-1964. La catàstrofe que marcó a un pueblo'** A càrrec de l'escriptora Núria de Esperanza  
Biblioteca Municipal Mestre Martí Tauler, a les 19 h

**Divendres, 21 de setembre**  
**Inauguració de l'exposició fotogràfica 'Mirades. Rubí 50 anys després'** A càrrec del fotògraf Jordi Benítez  
Sala d'Exposicions Aula Cultural, a les 17.30 h

**Dissabte, 22 de setembre**  
**Projecció del documental 'Després de les aigües' Espectacle 'Dansa commemorativa', Esbart Dansaire de Rubí**  
Teatre municipal La Sala, a les 19 h

**Exposició 'Retalls d'una tragèdia'**  
Escola de Sardanes 'Flor de Neu' (horaris a [www.rubi.cat/rierada](http://www.rubi.cat/rierada))

**Diumenge, 23 de setembre**  
**Acte commemoratiu 'Els entremesos rubinencs'**  
A càrrec dels Geganters de Rubí  
Plaça del Doctor Guardiet (consulteu horaris a [www.rubi.cat/rierada](http://www.rubi.cat/rierada))

**Obra de teatre promoguda per l'Associació de Memòria Històrica**  
Passadís Bullidor, a les 21 h

**Dimarts, 25 de setembre**  
**Especial de Ràdio Rubí en directe des del barri 25 de setembre**  
[www.radorubi.fm](http://www.radorubi.fm), a les 18 h

**Ple extraordinari**  
Sala de Plens de l'Ajuntament, a les 11.30 h

**Toc a difunts**  
Església de Sant Pere, a les 12 h

**Conferència inaugural del curs escolar, 2012-2013: '50 anys dels aiguats del Vallès', a càrrec de l'home del temps Francesc Mauri, i presentació del material didàctic sobre la riera elaborat per docents de Rubí**  
Teatre municipal La Sala, a les 17.15 h

**Marxa de torxes commemorativa de la rierada**  
A càrrec de la Taula de Cultura Popular i Tradicional de Rubí  
A les 19.30 h. Consulteu recorregut a [www.rubi.cat/rierada](http://www.rubi.cat/rierada)

**Dimecres, 26 de setembre**  
**Inauguració de l'exposició 'El jardí dels records'**  
Sala d'exposicions de l'Escola d'Art i Disseny de Rubí, de 17 a 19 h

**Dijous, 27 de setembre**  
**Presentació del butlletí del CER 'Especial 50 anys de la rierada de Rubí.** A càrrec de Jordi Vilalta  
Museu Municipal, a les 19 h

**Diumenge, 30 de setembre**  
**Passejada cultural 'Rubí i la rierada del 62'.** Guia per l'historiador Eduard Puigventós (consulteu horaris i recorregut a [www.rubi.cat/rierada](http://www.rubi.cat/rierada))

**Octubre-desembre**  
**Cicle de conferències '50 anys de la rierada'.**  
(consulteu programa a [www.rubi.cat/rierada](http://www.rubi.cat/rierada))  
Museu Municipal, a les 19 h

juny 2012

				1	2	3
4	5	6	7	8	9	10
11	12	13	14	15	16	17
18	19	20	21	22	23	24
25	26	27	28	29	30	

juliol 2012

						1
2	3	4	5	6	7	8
9	10	11	12	13	14	15
16	17	18	19	20	21	22
23	24	25	26	27	28	29
30						

**Festa Major de Sant Pere els dies 28, 29, 30 de juny i 1 de juliol**

**Queda't amb el dia!**

Retalla l'activitat que no vulguis perdre't i així la podràs guardar a on vulguis per no oblidar-te'n



Escaneja aquest codi amb el teu mòbil i consulta l'agenda

RECOMANEM

CR15

Més informació a [www.rubi.cat](http://www.rubi.cat)