

# 206 la ciutat DE RUBÍ

REVISTA  
D'INFORMACIÓ  
MUNICIPAL  
ABRIL-MAIG '15  
WWW.RUBI.CAT

- 04 Preinscripcions Escoles Bressol Municipals
- 08 Oficina Tècnica Laboral
- 10 Ràdio Rubí també al mòbil
- 14 Ignasi Marroyo, una mirada privilegiada



**Servei de mediació:  
la gestió alternativa  
de conflictes**

# telèfons d'interès

AJUNTAMENT .....	93 588 70 00	ESPAI JOVE TORRE BASSAS .....	93 697 90 04	POLICIA LOCAL URGÈNCIES .....	092
ALCOHÒLICS ANÒNIMS .....	93 317 77 77	FECSA - ENDESA .....	900 77 00 77	POLICIA NACIONAL .....	93 588 76 94
AMBULÀNCIES .....	93 699 58 58	JUTJAT 1 .....	93 586 08 51	RÀDIO RUBÍ .....	93 588 70 00 EXT. 1501
ATENEU MUNICIPAL .....	93 588 74 73	JUTJAT 2 .....	93 586 08 52	REGISTRE CIVIL .....	93 586 08 94
BIBLIOTECA MESTRE MARTÍ TAULER .....	93 699 84 53	JUTJAT 3 .....	93 586 08 53	RUBÍ+D .....	93 581 39 00
BOMBERS .....	93 697 60 80	JUTJAT 4 .....	93 586 08 54	RUBÍ VERD .....	93 591 30 03
CAP-1 MÚTUA TERRASSA .....	93 586 67 00	JUTJAT 5 .....	93 586 08 55	RUBÍ VIA .....	93 591 30 03
CAP-2 ANTON DE BORJA .....	93 588 45 55	OMIC (OF. CONSUM) .....	93 588 70 32	SECE (ENLLUMENAT PÚBLIC) .....	93 588 77 99
CAP-3 SANT GENÍS .....	93 699 17 29	OFICINA DE GESTIÓ		SERVEI D'IMPULS A L'Ocupació .....	93 581 39 00
CASAL GENT GRAN .....	93 588 44 87	TRIBUTÀRIA (ORGT) .....	93 586 23 80	SÍNDICA DE GREUGES .....	93 697 21 59
CEMENTIRI .....	93 588 77 22	OFICINA DE TREBALL		SOREA (AVARIES) .....	902 250 370
CENTRE D'ORIENTACIÓ		DE LA GENERALITAT .....	93 587 25 63	TANATORI .....	93 588 66 55
SANITÀRIA (COS) .....	93 588 73 73	OFICINA LOCAL D'HABITATGE		TAXIS RUBÍ .....	93 699 24 89
CORREUS .....	93 699 14 02	(PROURSA) .....	93 588 66 93	TAXIS RÀDIO TAXI .....	93 586 08 88
CREU ROJA .....	93 697 92 04	MOSSOS D'ESQUADRA (COMISSARIA) .....	93 581 79 00	TELÈFON VERD .....	900 130 130
DEIXALLERIA .....	93 699 49 95	MOSSOS D'ESQUADRA URGÈNCIES .....	088	(SI ES TRUCA DES D'UN MÒBIL) .....	93 699 98 01
EMERGÈNCIES .....	112	POLICIA LOCAL .....	93 588 70 92		

# farmàcies de guàrdia

MAIG 2015		JUNY 2015			
1	XAPELLI	16	GIBERT	16	CONDAL
2	HIDALGO-M.	17	BATLLORI	17	PIERA
3	CONDAL	18	PONT	18	SANSI
4	PIERA	19	GARCIA	19	BLANCA
5	SANSI	20	CALSINA	20	CUYÀS
6	BLANCA	21	PARRILLA	21	BATALLÉ
7	CUYÀS	22	PROGRÉS	22	ESPERT
8	BATALLÉ	23	XAPELLI	23	FARELL
9	ESPERT	24	HIDALGO-M.	24	PICORNELL
10	FARELL	25	CONDAL	25	RUIZ
11	PICORNELL	26	PIERA	26	KRONOS
12	RUIZ	27	SANSI	27	BARADAD
13	KRONOS	28	BLANCA	28	ORIOR
14	BARADAD	29	CUYÀS	29	GIBERT
15	ORIOR	30	BATALLÉ	30	BATLLORI
		31	ESPERT		
			HIDALGO-M.		

## FARMÀCIES

**ALDEA** pg. les torres, s/n. 93 699 10 72 / **BATALLÉ** PG. FRANCESC MACIÀ, 23. 93 699 04 30 / **BARADAD** AV. BARCELONA, 59. 93 699 09 53 / **BATLLORI** C. MILÀ I FONTANALS, 3. 93 699 03 88 / **CALSINA** VERGE DE LOURDES, 35. 93 699 22 81 / **CONDAL** CALDERÓN DE LA BARCA, 11. 93 699 87 09 / **ESPERT** PG. FRANCESC MACIÀ, 86. 93 699 13 43 / **FARELL** C. SANT JORDI, 25. 93 699 02 91 / **GARCÍA** C. SEGÒVIA, 1. 93 697 49 42 / **GIBERT** C. TORRES ORIOL, 4. 93 699 68 99 / **HIDALGO** C. SABADELL, 79. 93 697 36 40 / **KRONOS** PTGE. CRONOS, LOCAL 15. 93 586 06 26 / **ORIOR** C. SAFIR, 28. 93 699 43 98 / **PARRILLA** C. XERCAVINS, 2. 93 699 13 05 / **PIERA** PL. JOSEP SAPÉS, 4. 93 697 7163 / **PONT** C. MAGÍ RAMENTOL, 7. 93 697 34 56 / **PROGRÉS** C. VERGE DE FÀTIMA, 13. 93 697 79 93 / **XAPELLI** C. VÍCTOR CATALÀ, LOCAL 22. 93 588 07 08 / **RUIZ** CTRA. SABADELL, 95. 93 699 50 12 / **SANSI** CTRA. DE TERRASSA, 16-18 / **BLANCA** VERGE DE LOURDES, 73. 93 699 59 08 / **CUYÀS** C. MILÀ I FONTANALS, 43

**FARMÀCIES OBERTES TOTS ELS DIES:** KRONOS (DE 9 A 22 H) I XAPELLI (DE 9 A 21 H)

# programació 2013-2014 de Ràdio Rubí [www.radiorubi.fm](http://www.radiorubi.fm)

## DE DILLUNS A DIVENDRES

8 h	Rubí al dia-Matinal	dm.: Cocodrilo Club		dj.: Música	11 h	Els grups municipals opinen	
9 h	Rubí al dia-Tertúlia	dc.: Chelsey		dv.: Pulsar			
10 h	Rubí al dia-Magazine	dj.: Ascles de llibres	24 h	Radiofòrmula musical	11.30 h	A peu de camp	
12 h	dl.: Ascles de llibres	dv.: La vida en ràdio		butlletins horaris	15 h	Punt de mira	
	dm.: Pagesos de ciutat	18 h	Raíces del Sur		16 h	La vida de la ràdio	
	dc.: Rubí or not Rubí	19 h	Informatiu La Xarxa		17 h	Sonido vinilo	
	dj.: Antiretro	19.30 h	Informatiu	<b>DISSABTE</b>	18 h	Biorock	
	dv.: L'internauta	20 h	dl.: Som solidaris	8 h	Punto de encuentro	19 h	Cavernícola
13 h	dl.: Pluja d'estels		dm.: Colors primaris	8.30 h	Sardanes d'autor	20 h	Rubísound
	dm.: Petit indi		dc.: Som joves	9 h	Café concert	21 h	Jazz fugazz
	dc.: Serrat del Poble Sec		dj.: Punt de mira	10 h	Mix Rubí al dia	22 h	Jazz per nictalopes
	dj.: Res com el vallès	21 h	dv.: Rubí Sound	12 h	Tertúlia	23 h	Sobreviviendo a Murphy
	dv.: Última sessió / Grups municipals		dl.: Compromís ciutadà	13 h	Estrenes		
14 h	Informatiu		dm.: Ek ong Kar	14 h	Ascles de llibres		
14.30 h	Informatiu La Xarxa		dc.: 1upteam radio	15 h	Rubí or not Rubí		
15 h	Tertúlia (repetició)	22 h	(videojocs)	16 h	Petit indi		
16 h	dl.: Música català		dj.: Jazz fugaç	17 h	Déjame contarte		
	dm.: Sonido Vinilo		dv.: Cavernícola	18 h	Som solidaris		
	dc.: Biorock		dl.: Cafè concert	19 h	Som joves		
	dj.: Déjame contarte		dm.: Blue Beats	20 h	Antiretro?		
	dv.: Rubí or not Rubí		dc.: 1upteam radio	21 h	Blue Beats		
17 h	dl.: Deixa'm tastar	23 h	(videojocs)		Tunner Time		
			dj.: Jazz nictalopes	<b>DIUMENGE</b>			
			dv.: Cultura de Club	9 h	Presència cristiana		
			dc.: Murphys	10 h	Ara i sempre		



## OFICINA D'ATENCIÓ AL CIUTADÀ (OAC)

### HORARIS:

- **OAC Centre:** C/Narcís Menard. 13-17. De dilluns a dijous, de 8.30 a 14 h i de 16 a 19 h. Divendres de 8.30 a 14 h. Dissabtes, de 9 a 13 h. Tel. 935887000
- **OAC Les Torres:** Rambleta de Joan Miró s/n. davant l'edifici Rubí Desenvolupament. De dilluns a divendres de 8.30 a 14h. Tel. 935887000-ext 2425



Ajuntament de Rubí

# “ Escoles Bressol Municipals



**CARME GARCÍA LORES**  
Alcaldeessa de Rubí

La natalitat continua en retrocés. Segons dades de l'Institut d'Estadística de Catalunya, l'IDESCAT, la natalitat ha baixat un 7,3% de mitjana el 2013 a tot Catalunya. Rubí no s'escapa d'aquesta tendència. Fruit principalment de la crisi econòmica, el nombre de naixements ha registrat una frenada significativa que amenaça amb perpetuar-se en el temps.

La natalitat és un dels aspectes demogràfics que cal tenir en compte a la ciutat, ja que té una incidència molt important en la planificació dels serveis. Una de les conseqüències directes ha estat que, com que hi ha menys nens i nenes, ha caigut la demanda a les escoles bressol municipals els darrers anys, i tot apunta que es mantindrà aquesta tendència.

És ara més que mai que s'ha de posar en valor la tasca que estan duent a terme els professionals que treballen a les escoles bressol municipals i reivindicar el seu model educatiu. Un mètode propi que afavoreix el desenvolupament de les capacitats físiques, intel·lectuals i socials dels infants, ajudant-los a relacionar-se amb els altres.

Però no només el projecte educatiu marca una millora substancial respecte a la resta. Les instal·lacions de les escoles bressol municipals són les més noves i modernes, disposen d'uns espais pensats perquè els infants puguin compartir i conèixer a través de les seves pròpies experiències. Tot plegat facilita que família, infants i pedagogs es trobin i participin, a través de fórmules que podem trobar a cada centre, com els consells escolars.

*La natalidad continúa en retroceso. Según datos del Instituto de Estadística de Cataluña, el IDESCAT, el número de nacimientos ha bajado un 7,3% en 2013 de media en toda Cataluña. Rubí no se escapa de esta tendencia. Fruto principalmente de la crisis económica, el número de partos ha registrado un frenazo significativo que amenaza con perpetuarse en el tiempo.*

*La natalidad es uno de los aspectos demográficos a tener en cuenta y que tienen una incidencia muy importante en la planificación de los servicios de la ciudad. Una de las consecuencias directas es que el menor número de niños y niñas ha hecho caer la demanda en las guarderías municipales en los últimos años, y todo apunta a que se mantendrá esta tendencia.*

*Es ahora más que nunca cuando hay que poner en valor la labor que están realizando los profesionales que trabajan en las guarderías municipales y reivindicar su modelo educativo. Un método propio que favorece el desarrollo de las capacidades físicas, intelectuales y sociales de los niños, ayudándoles a relacionarse con los demás.*

*Pero no sólo el proyecto educativo marca una mejora sustancial respecto al resto. Las instalaciones de las guarderías municipales son las más nuevas y modernas, disponen de unos espacios pensados para que los niños puedan experimentar, compartir y conocer a través de las propias experiencias. Todo ello facilitando que familia, niños y pedagogos se encuentren y participen, a través de fórmulas como los Consejos Escolares que podemos encontrar en cada centro.*

## VISITEM L'AJUNTAMENT



Alumnes de l'Escola Pau Casals van visitar l'Ajuntament



Alumnes del Col·legi Balmes van visitar l'Ajuntament



# 381 places a les escoles bressol



**ESCOLES BRESSOL MUNICIPALS FINS AL 15 DE MAIG, LA PREINSCRIPCIÓ**

**U**n cop acabada la preinscripció a l'educació primària i secundària obligatòria, aquest mes de maig s'obre el torn de les escoles bressol municipals (del 4 al 15 de maig). Altres ensenyaments també enceten el seu període de preinscripció: batxillerat, cicles formatius o programes de formació i inserció, entre d'altres.

Les Escoles Bressol Municipals (EBM La Lluna, EBM Bruna i EBM Sol Solet) ofereixen 381 places, 127 per centre, destinades a infants nascuts els anys 2013, 2014 i 2015. En tots els casos aquesta oferta es complementarà amb un servei de menjador i amb un servei d'acollida, que garanteix la cura i atenció dels infants abans i després del servei escolar.

Les sol·licituds s'han de presentar al centre escollit entre el 4 i el 15 de maig. El dia 26 d'aquest mateix mes es publicaran les llistes provisionals d'admesos segons la puntuació acon-

seguida i les reclamacions es podran fer entre el 27 i el 29 de maig. El 9 de juny està prevista la publicació de la relació definitiva d'admesos, que podran formalitzar la matrícula del 10 al 15 de juny.

El preu públic mensual de les escoles bressol municipals s'estableix mitjançant un sistema de tarifació social que té en compte el nivell de renda de la unitat familiar. A més, es tenen en compte bonificacions d'aquesta quota en els casos de famílies nombroses, monoparentals o amb una situació socioeconòmica desfavorida.



*L'oferta és de 381 places entre les tres Escoles Bressol Municipals*

## Les Escoles Bressol Municipals

L'Ajuntament compta amb tres escoles bressol públiques:

ESCOLA BRESSOL SOL SOLET: C/ Joaquim Blume, 30 - Tel.: 93 5886488 - a/e: eb.solsolet@ajrubi.cat

ESCOLA BRESSOL LLUNA: C/ Barcelona, 65-67 - Tel.: 93 5889526 - a/e: eb.lluna@ajrubi.cat

ESCOLA BRESSOL BRUNA: C/ Calderón de la Barca, 4 - Tel. 93 588 77 06 - a/e: eblabruna@ajrubi.cat

## El Consell de la Formació Professional organitza una jornada

La jornada, prevista per al 8 de maig al Rubí+D, comptarà amb la participació de tots els centres educatius de la ciutat que imparteixen formació professional. El Consell de la Formació Professional ha organitzat aquesta jornada amb l'objectiu de promoure i donar a conèixer l'oferta de cicles formatius de grau mig i grau superior i de formació ocupacional que s'imparteix al municipi. Per aquest motiu, la jornada s'estructurarà en tot un seguit de xerrades i demostracions a càrrec dels mateixos centres educatius.

Entre les 9 h i les 20 h, l'auditori del Rubí+D acollirà conferències sobre temes d'interès com ara el programa de Garantia Juvenil, la Formació Professional Dual o la diversitat de cicles formatius que ofereixen els instituts de Rubí. A més, els centres participants disposaran d'un espai propi per donar a conèixer els seus projectes formatius i fer petits tastets de les seves activitats.

La jornada és gratuïta i s'adreça a tota la població, però especialment als joves que s'estan plantejant en aquests moments l'etapa de formació secundària no obligatòria.

El Consell de la Formació Professional de Rubí es va constituir el 2012 com una plataforma estable

de treball per impulsar la formació professional com a via de millora de la qualitat educativa i la generació d'ocupació. Aquest òrgan de participació sectorial de caràcter consultiu compta amb la participació de tots els agents educatius, socials i econòmics que operen a la ciutat, així com les organitzacions empresarials i les entitats públiques de l'àmbit de la formació professional, tant la reglada com la no reglada. La creació del Consell de la Formació Professional és una de les mesures incloses al Pla de reactivació econòmica i treball de l'Ajuntament de Rubí.



La jornada de formació professional es farà al Rubí+D

### PREINSCRIPCIÓ D'ESTUDIS POSTOBLIGATORIS

Durant aquest mes de maig, a més de les preinscripcions a les escoles bressol municipals, també hi ha les d'altres ensenyaments com batxillerat o cicles formatius. En el cas dels batxillerats, com a novetat, cal destacar que l'Institut Torrent dels Alous començarà a oferir aquests ensenyaments, tot i que al moment de tancar l'edició encara no se n'havia concretat l'especialitat. Així doncs, els estudiants que vulguin cursar batxillerat, ho poden fer als instituts públics La Serreta, L'Estatut, Duc de Montblanc, J. V. Foix, Torrent dels Alous, i també al Col·legi Maristes de Rubí.



#### **Batxillerat, cicles formatius de grau mitjà de formació professional i d'arts plàstiques i disseny:**

*Del 12 al 19 de maig.*

#### **Programes de formació i inserció:**

*Del 19 al 29 de maig.*

#### **Cicles formatius de grau superior de formació professional i d'arts plàstiques i disseny:**

*Del 26 de maig al 3 de juny.*

#### **1er període d'ensenyaments esportius:**

*Del 12 al 20 de maig*

#### **Ensenyaments d'educació d'adults:**

*Del 22 al 29 de juny (excepte els ensenyaments de formació instrumental, català i castellà, que serà del 2 al 7 de setembre).*

#### **Cursos de formació específics per a l'accés a cicles formatius:**

*Del 6 al 10 de juliol (excepte per als de grau mitjà que es fan en centres de formació d'adults que segueixen el calendari d'aquests ensenyaments)*

#### **Escoles oficials d'idiomes:**

*De l'1 al 4 de setembre.*



# Gestió alternativa de conflictes

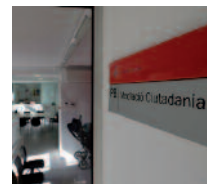
**P**arlant, la gent s'entén. És un refrany molt popular que resumeix, de manera molt sintètica, la feina que es fa al Servei de Mediació Ciutadana. Es tracta d'una eina que l'Ajuntament de Rubí posa a disposició de la ciutadania amb l'objectiu de resoldre, mitjançant el diàleg i la tolerància, els conflictes quotidians entre persones i entre col·lectius i, d'aquesta manera, promoure la convivència pacífica a la ciutat.

Al Servei de Mediació Ciutadana es treballen els conflictes de proximitat veïnal: sorolls, neteja, ús de l'espai públic, malentesos i problemes de convivència a les comunitats de veïns. Es tracta d'un espai d'ajuda personal, voluntari, confidencial i imparcial, on la ciutadania pot exposar el seu conflicte, trobar solucions i arribar a acords entre les parts. L'any passat, els professionals que treballen en aquest servei van atendre prop d'un centenar de casos.

A banda d'oferir una gestió alternativa dels conflictes, on la mediació és el principal procediment de resolució, el servei també duu a terme accions comunitàries i educatives adreçades a la promoció de la convivència i el civisme a la ciutat. L'objectiu és anar més enllà de la pròpia intervenció i potenciar la creació de vincles amb la ciutadania. Aquest tipus d'accions preventives pretenen fomentar l'ús d'alternatives pacífiques i dialogants en la gestió dels conflictes.

L'any passat es van realitzar diverses accions comunitàries, com ara xerrades i suport a entitats veïnals, el projecte Antirumors als centres educatius, la dinamització comunitària i de mediació a Les Torres, el programa Mediadors naturals al Pinar i la participació dels professionals del servei a la Fira del joc i de l'esport al carrer, entre d'altres. Paral·lelament, també es van dur a terme accions educatives, com ara les formacions impartides a alumnes de la UDG, del Programa Qualificat Professional Inicial (PQPI) i dels instituts La Serreta i L'Estatut; i tallers adreçats a gent gran i a entitats, entre d'altres.

En general, els resultats obtinguts en el camp de la prevenció són satisfactoris, ja que s'ha aconseguit diversificar el camp d'actuació del servei, fer més visible i propèria l'actuació envers la ciutadania i intervenir abans que el conflicte esclati.



**SERVEI DE MEDIACIÓ**  
ÉS TOTALMENT  
GRATUÏT

## Quins conflictes són mediables?

- Els conflictes sobre l'ús de l'espai públic i de la proximitat veïnal
- Els conflictes del barri o de la comunitat
- Els conflictes entre entitats o associacions
- Les relacions interpersonals

## No són mediables...

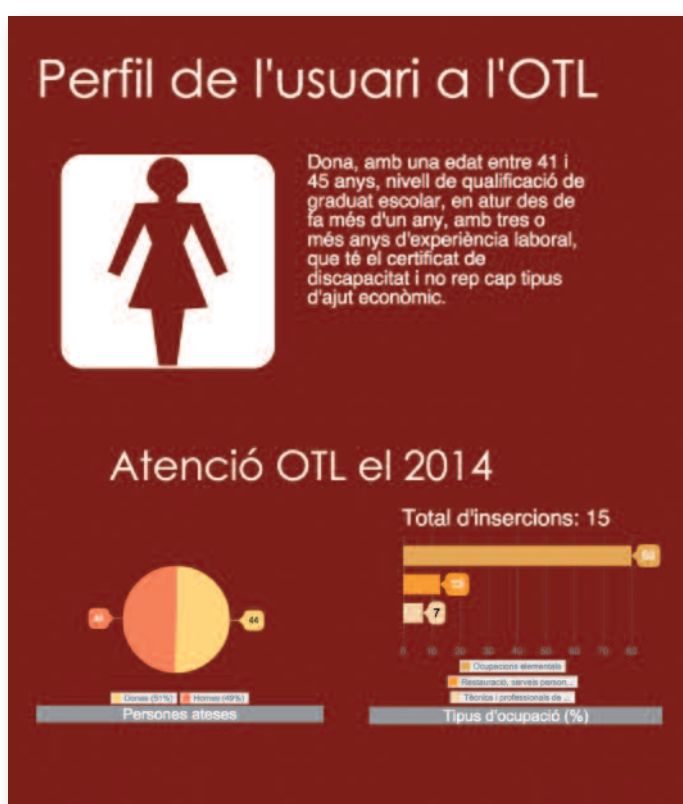
- Els conflictes de tipus familiar (especialment els relacionats amb separacions i divorcis)
- Els conflictes en què no es dona la condició d'igualtat entre les parts, com per exemple els de violència de gènere
- Els conflictes en què una de les parts és el mateix Ajuntament
- Els conflictes en què s'hagi iniciat un procés penal
- Els conflictes escolars

# Un recurs contra l'estigma



**RUBÍ+D**  
AQUEST SERVEI ES  
TROBA A L'EDIFICI  
RUBÍ+D

Oficina Tècnica Laboral (OTL) de Rubí treballa des de 2006 per fomentar l'accés i la permanència de les persones amb trastorns de salut mental al mercat de treball. Aquest recurs, que també dona servei a les poblacions de Sant Cugat i Castellbisbal, combina les actuacions amb l'usuari, la seva família i les empreses del territori.



L'Oficina Tècnica Laboral funciona des de 2006

Acabar amb l'estigma que pateixen les persones amb malalties mentals a l'hora de trobar feina és l'objectiu de l'Oficina Tècnica Laboral, integrada al Servei d'Impuls a l'Ocupació (SIO) de l'Ajuntament. Les arrels d'aquest projecte cal buscar-les el 1998, quan l'aleshores Institut Municipal de Promoció Econòmica i Social (IMPES) va iniciar un treball de coordinació amb els recursos de salut mental del territori que va donar com a fruit tallers d'aproximació al món laboral, cursos de formació ocupacional i accions de seguiment i disseny d'itineraris formatius i laborals, entre d'altres.

El 2006, la voluntat de crear recursos de formació i d'inserció laboral específics per a persones afectades per malalties mentals va promoure l'a-

parició de l'OTL de Rubí, que també donaria servei a Sant Cugat i Castellbisbal. L'oficina forma part d'una xarxa integrada per 16 dispositius que abasten el 90 % del territori de la província.

Des de la seva creació, l'OTL de Rubí ha anat incrementant el nombre d'usuaris, fins a arribar als 87 del darrer exercici, el 90 % dels quals són de la nostra ciutat, el 9 % de Sant Cugat i l'1 % de Castellbisbal. El 2014, aquestes persones es van beneficiar de 940 actuacions, de les quals 82 van ser sessions grupals.

Des de l'OTL es treballen diferents aspectes, sempre amb l'objectiu de millorar l'ocupabilitat dels usuaris: adquisició de competències curriculars, capacitat d'organització en la cerca de feina, responsabilitat envers el procés d'inserció, importància de la imatge personal, i habilitats relacionals i de comunicació. Aquestes són només algunes de les qüestions que s'aborden des del servei. A més, es visiten les empreses

del territori amb l'objectiu d'establir vies de col·laboració i coordinar al màxim la demanda i l'oferta de llocs de treball.

## 13 ANYS DE LA XARXA D'OTL

Les OTL van néixer ara fa 13 anys com a dispositius pioners, en l'àmbit de l'administració pública local, pel que fa a l'orientació i inserció laboral de les persones amb malalties mentals. La crisi econòmica n'ha incrementat el valor, ja que les persones aturades són més vulnerables a patir patologies associades a trastorns cognitius i afectius. El 60 % dels afectats per aquest tipus de malalties, de fet, es troben en situació d'atur.







# Comerços amb valor afegit

**e**ls aparadors de 41 establiments de la ciutat llueixen, des de finals d'abril, els distintius que els acrediten com a comerços sostenibles. Tots ells han participat en un projecte amb el qual s'ha apostat per la sostenibilitat com un factor de competitivitat propi i com a valor afegit de cara al consumidor.



**41 ESTABLIMENTS**  
HAN ACONSEGUIT  
EL DISTINTIU DE  
COMERÇ SOSTENI-  
BLE

EFICIÈNCIA ENERGÈTICA	GESTIÓ DE RESIDUS	GESTIÓ DE PRODUCTE*
 <b>Categoria Rubí:</b> 2 comerços (5%)	<b>Categoria Rubí:</b> 41 comerços (100%)	<b>Categoria Rubí:</b> 1 comerç (2,5%)
 <b>Categoria or:</b> 37 comerços (90%)	<b>Categoria or:</b> -----	<b>Categoria or:</b> 8 comerços (20%)
 <b>Categoria plata:</b> 2 comerços (5%)	<b>Categoria plata:</b> -----	<b>Categoria plata:</b> 19 comerços (47,5%)
 <b>Categoria bronze:</b> -----	<b>Categoria bronze:</b> -----	<b>Categoria bronze:</b> 12 comerços (30%)

\* Un dels comerços participants no ha pogut ser valorat en la categoria de Gestió de producte, al tractar-se d'una agència de viatges.

Per fer-ho possible, s'ha treballat conjuntament amb els comerciants locals en tres aspectes bàsics: energia —reduint el consum energètic i augmentant l'eficiència i l'ús d'energies renovables—, residus —reduint-ne el volum, reutilitzant-los i gestionant-los correctament— i producte —fomentant la comercialització i l'ús de productes ecològics, de proximitat i de comerç just—.

A final del 2013 es van dur a terme auditories als comerços participants, analitzant-ne l'eficiència energètica i la gestió de residus i de producte. Posteriorment, se'ls van fer propostes de millora, on es prioritzaven les mesures sense inversió, com disminuir la potència contractada o apagar aparells elèctrics quan no s'utilitzen. També es van proposar mesures amb inversió i es va dur a terme una segona auditoria per avaluar l'impacte de les millores implementades.

El 20 d'abril, els comerços van rebre els distintius amb la categoria assolida en cadascun dels tres àmbits: bronze (la de puntuació més baixa), plata, or i Rubí (la de puntuació més alta), que ara mostren als seus aparadors. Així, la ciutadania pot conèixer la tasca que han dut a terme per ser més eficients i, alhora, tenir més elements de valoració

per poder decidir on fan les seves compres.

L'apartat en què els comerços han tingut una puntuació més elevada ha estat el de gestió de residus, en el qual tots els establiments han aconseguit el distintiu Rubí, el més alt. Pel que fa a l'eficiència energètica, el 90 % dels comerços han aconseguit la categoria or, mentre que a l'apartat de gestió de producte, els resultats han estat més heterogenis.

## GUIA DEL COMERÇ SOSTENIBLE

L'Ajuntament de Rubí ha editat una Guia del comerç sostenible amb la qual es vol difondre els resultats del projecte i ser útil per a aquelles persones que volen fer un consum més sostenible i responsable. La guia es pot consultar en format digital a [www.rubi.cat](http://www.rubi.cat) i al portal [www.rubicomerc.cat](http://www.rubicomerc.cat). També s'ha imprès una versió reduïda de la guia en format paper, que es podrà trobar als comerços participants i a diversos equipaments municipals.

L'Ajuntament de Rubí, a través de la iniciativa municipal de foment de l'eficiència energètica i les energies renovables Rubí Brilla, ha impulsat el projecte Comerç sostenible en el marc del projecte europeu REMIDA.

INTERNET  NOVA APP MUNICIPAL

# Ràdio Rubí al teu mòbil



**LA NOVA APLICACIÓ PER A MÒBILS**  
APROPA LA INFORMACIÓ A LA CIUTADANIA

**a**mb l'objectiu d'apropar l'actualitat de Rubí a tota la ciutadania, a través dels dispositius mòbils que una gran part de la població utilitza de forma quotidiana, [www.radorubi.fm](http://www.radorubi.fm) ha creat una aplicació que ja es troba disponible de forma gratuïta, per a telèfons intel·ligents (smartphones) i tauletes digitals dels sistemes Android i Apple, a través de les botigues de Google (Google Play) i d'Apple (App Store).

La nova *app* de Ràdio Rubí permet escoltar la ràdio en directe, descarregar-se tots els programes que han estat emesos i compartir-los a través de les diferents xarxes socials en què estigui l'usuari/a, per correu electrònic i per missatgeria instantània (tipus Whastapp o Telegram). Quan s'accedeix a l'aplicació, s'escolta el programa que s'emeta a la 99.7 FM en aquell moment.

A més, es poden veure totes les notícies del web [www.radorubi.fm](http://www.radorubi.fm) i els vídeos publicats al canal Youtube de l'emissora, que estan dividits en sis categories: #24MRubí (inclou informacions de les pròximes eleccions municipals), notícies de caràcter general, informació municipal del plens i del programa «Parlem amb l'alcaldeessa», cultura, actuacions musicals i cuina, amb les videoreceptes que han elaborat els restaurants de la ciutat que col·laboren amb l'emissora.


Un altre espai important és l'apartat «A la carta» on hi ha els més de 40 programes que s'emeten a la 99.7 FM i a [www.radorubi.fm](http://www.radorubi.fm) cada setmana. Cada programa té un apartat amb una imatge, el logotip, la descripció corresponent i els programes emesos durant la temporada ordenats per data. Els diferents arxius sonors es poden compartir a través de les xarxes socials, del correu electrònic i de la missatgeria instantània, i emmagatzemar-los al dispositiu que estem emprant.

A més, l'aplicació permet tenir endreçats de manera intel·ligent els programes més consultats ja que els ordena en funció dels nostres interessos.

Les informacions d'aquesta *app* es complementen amb totes les intervencions a la xarxa de Ràdio Rubí a través del Twitter i l'apartat del temps amb la previsió meteorològica del dia i les temperatures mínimes i màximes previstes per la jornada. En un futur, s'hi aniran incloent noves funcionalitats i serveis.



L'empresa que ha elaborat aquesta aplicació, Enantena Produccions, SL, ha creat el sistema de *webapp* de ràdio en directe i podcast, que permet la reproducció en temps real (streaming), emmagatzemar els arxius i tenir un web [enacast.com/radorubi](http://enacast.com/radorubi) per gestionar els arxius d'àudio (des d'on es poden reproduir, descarregar, compartir i/o inserir en altres espais).

 **Més informació:** [www.radorubi.fm](http://www.radorubi.fm)

INTERNET ➔ POSADA EN MARXA DE LA SEU ELECTRÒNICA

# Un pas més per a l'e-administració

**a**mb l'estrena del nou web municipal el passat mes de desembre, l'Ajuntament ha fet un pas més per complir la Llei d'administració electrònica amb la publicació de la seu electrònica, que ja incorpora diverses funcionalitats en línia (com ara el registre de factures, la validació de documents, el perfil del contractant...) i que, a partir de maig, començarà a implantar progressivament els primers tràmits que la ciutadania podrà fer en línia.

S'han creat així les bases de l'Ajuntament obert 24 hores al dia 365 dies a l'any. Aquest portal, la seu electrònica, forma part d'una reestructuració que el consistori ha fet els darrers anys per adaptar-se a les noves tecnologies i requeriments, així com per complir la Llei 11/2007, de 22 de juny, d'accés electrònic dels ciutadans als serveis públics.

Aquesta transformació inclou el nou web municipal, que a més de modernitzar el disseny també ha reestructurat els continguts, ha creat el portal Open Data o ha inclòs progressivament diferents xarxes socials. Alhora s'han creat aplicacions mòbils que permeten que les persones amb telèfons intel·ligents puguin consultar ràpidament continguts concrets de l'Ajuntament (comerç, Ràdio Rubí...).

Pel que fa als diferents continguts que es poden trobar a la seu electrònica, actualment s'hi pot consultar la informació dels tràmits i la municipal (plens, normatives, ordenances, pressupost...). També es pot accedir a la informació urbanística o entrar a la plataforma de pagament de tributs de l'ORGT.



**TRÀMITS PRESENCIALS I ON LINE**  
A PARTIR D'AQUEST ANY ES POSARAN EN MARXA ELS PRIMERS TRÀMITS ELECTRÒNICS

*Una imatge de la nova Seu Electrònica*

Dins de la carpeta ciutadana, les persones que han demanat el PIN a l'Ajuntament poden consultar els seus expedients, i també fer inscripcions per Internet a activitats, cursos o tallers. D'altra banda, els proveïdors poden entrar les factures de forma electrònica i consultar les diferents licitacions al perfil del contractant.

Està previst que, al llarg del mes de maig, s'acabi l'adaptació tecnològica interna que permeti començar a publicar els primers tràmits que es podran dur a terme en línia, sense necessitat de desplaçar-se físicament a les oficines d'Atenció a la Ciutadania. Aquesta implantació s'iniciarà aquest any.

**PSC****Manuel Velasco**  
Portaveu del Grup  
Municipal del PSC**NOUS DUBTES PER A UN NOU GOVERN**

A mesura que s'apropa el final del mandat, es presenten els principals reptes que haurà d'afrontar el pròxim govern municipal que es constitueixi al juny.

Per una banda, un context polític complex en el fet social i territorial, amb l'afegit de la irrupció de nous partits: l'esfera nacional tindrà més pes que mai, i l'objectiu municipal quedarà, malauradament, bastant diluït.

No és cap secret que el pròxim govern haurà de fer mans i mànigues per poder tirar endavant els seus projectes. Les previsions més optimistes auguren un conglomerat de forces en negociació infinita o un equip municipal molt reduït amb risc d'ofegar-se en la gestió del dia a dia. Independentment del resultat, qui governi podrà partir del context de consens i participació que ha dut a terme l'equip del qual forma el PSC actualment. Ara cal mantenir-ho, a cop de voluntat constructiva i des d'un posicionament humil i obert: no serà fàcil. Podem seguir en clau interna, perquè les qüestions sobre el funcionament de la casa seran decisives per poder engegar projectes de ciutat. Als ajuntaments ens sobrevola, en general, l'espasa de Dàmocles de la llei d'estabilitat pressupostària del govern central, que suposa un ferri control de l'administració local per part de Madrid, per una banda; per l'altra, i en el nostre cas concret, el repte de mantenir els comptes municipals sanejats, tal com els deixem. Tot això és imprescindible per encarar els reptes que trobarà Rubí en els pròxims 4 anys. La nostra ciutat és i ha de seguir sent una ciutat industrial. Caldrà continuar amb la millora de les condicions per les nostres empreses l'arranjament dels polígons industrials per mantenir l'activitat econòmica i atraure'n de nova.

Un dels temes que més ha preocupat aquest equip de govern durant els últims anys ha estat la problemàtica de les extractives. El pròxim ple municipal haurà de ser ferm per què es continuï complint la llei i es garanteixi la qualitat de vida de tots nosaltres. Ens hi va la salut de tots. Per últim, la millora progressiva de l'economia pot evidenciar un canvi de paradigma social, en què, malgrat que hi hagi una major ocupació, moltes persones seguiran sense poder accedir a un lloc de feina. L'ajuntament, com a institució més propera als ciutadans, haurà de buscar noves solucions per garantir la cohesió social, urbana i econòmica de la nostra ciutat.

**PP****Mònica Querol**  
Portaveu del Grup  
Municipal del PPC**SIN COMPLEJOS Y CON SENSATEZ, HABLEMOS DE PRESTACIONES SOCIALES**

Estos días atrás, algunos me han criticado, incluso insultado, por hablar claro y sin complejos, por decir lo que pienso y lo que queremos hacer. Si creen que eso va a amedrentarme, andan bien equivocados. Nunca he dejado de hablar claro y no voy a hacerlo ahora. Voy a seguir hablando de lo que nos preocupa y ocupa, de RUBÍ, de sus problemas y de nuestras soluciones. En fin, que no voy a cortarme.

Y hoy le toca a la distribución de las prestaciones sociales, de las ayudas, para entendernos. Para otorgarlas es necesario establecer unos criterios en función de las respuestas que demos a estas dos preguntas: ¿qué prestaciones podemos ofrecer? y ¿a quién van destinadas?

En principio, la respuesta parece fácil, es decir, las ayudas que sean necesarias y a todo aquel que las necesite, ¿no?. Pero no es tan simple como parece. La realidad nos dice que muchas de las personas que necesitan ayudas quedan fuera de las mismas por distintos motivos.

En primer lugar, porque para recibir ayudas tus ingresos no pueden superar los 7.967'73€ anuales. De modo que si ingresas un euro más, es decir, 7.968'73€, quedas fuera del sistema de prestaciones. Lo cual pone de manifiesto la imperiosa necesidad de modificar, al alza, los ingresos máximos para permitir que las familias de clase media, que pasan por dificultades económicas, puedan tener acceso a estas ayudas.

En segundo lugar, porque, a parte de las ayudas básicas o de emergencia, que entendemos que deben ser de acceso universal, no parece lógico que una persona que acaba de llegar a Rubí tenga los mismos derechos para acceder a las ayudas que aquellos vecinos que han pagado toda la vida sus impuestos en Rubí y que ahora que las necesitan se quedan fuera. De manera que es necesario establecer requisitos para el acceso, como llevar un mínimo de cinco años empadronado.

Y, en tercer y último lugar, el Ayuntamiento no observa, más allá de criterios técnicos, a quien otorga ayudas. Y cabe decir que se están adjudicando prestaciones sociales a personas que no respetan nuestros valores, nuestras reglas y normas de convivencia. Por lo que resulta prioritario y urgente establecer mecanismos de control que aseguren que los receptores de dichas ayudas deben aceptar y respetar, para empezar, la igualdad de la mujer.

Así que dejémonos de complejos y de actitudes pusilánimes. No se trata de racismo, ni de xenofobia, ni de nada parecido. Se trata de defender nuestro sistema de vida, nuestra sociedad, nuestra democracia, nuestra casa. Se trata de dejar de ser complacientes con aquellos que no creen en nuestra sociedad. Sin cortarnos, sin complejos. A eso se le llama sensatez, por más que algunos quieran hacernos ver y creer lo contrario.

**CIU****Víctor Puig**  
Regidor del Grup  
Municipal de CIU**ORGULLOSOS DE SER RUBI-NENCs, DECIDITS A CANVIAR LA CIUTAT**

Aquest mes d'abril hem fet pública la candidatura amb què concorrerem a les properes eleccions municipals. És una llista renovada, amb persones de sensibilitats i perfils molt diferents perquè hem volgut fer un equip que representi la majoria de rubinencs. Hem volgut fer una llista de ciutadà, una llista que sobrepassa les sigles. **És una llista ideològicament molt àmplia i a totes les persones que la conformen només les uneix un tret comú: s'estimen la ciutat i es volen dedicar a transformar-la.**

Durant la precampanya hem estat treballant amb un lema molt clar: **"Nou País, Nou Ajuntament"**. Teniem l'objectiu de plasmar aquest lema a la nostra candidatura i crec que així ho hem fet: per fer un nou Ajuntament és imprescindible la unitat de moltes forces i de moltes sensibilitats per un projecte comú. **Aquesta llista vol representar la unitat del sobiranisme rubinenc.**

La candidatura incorpora moltes persones independents que s'han volgut sumar al projecte de CiU per canviar Rubí. Tots ells estan compromesos amb la ciutat, ja sigui des de la cultura, l'esport, l'ensenyament o el món de l'empresa. **En aquesta candidatura hi ha un equilibri entre la gent de Convergència, sense la feina de la qual no s'hagués pogut construir aquest projecte; i persones que no estan vinculades a la política i en aquests moments decisius han volgut fer un pas endavant.**

Dels 10 primers noms de la llista, 5 són independents. Aquestes persones són Lluïsa Aguilera, rubinenca molt vinculada al teixit cultural i associatiu de la ciutat; Elvira Guerrero, vicepresidenta esportiva i responsable de l'escola de futbol de la Penya Blaugrana Ramon Llorens; Lluís Simó, president del Casal Popular; Miquel Rubio, molt implicat a l'Esbart Dansaire i a la vida cultural rubinenca, i Teresa Colomer, que és i ha estat mestra en diverses escoles rubinencs.

També des d'aquí vull aprofitar per reiterar-los el meu agraïment: té molt de valor en el context polític actual decidir comprometre's. Tots ells són persones molt implicades amb Rubí, que han posat els seus esforços i la seva creativitat al servei de la ciutat. I tots ells creuen que aquesta ciutat mereix un nou Ajuntament que transformi Rubí. Estem convençuts que proposem el millor equip per fer-ho.



## Preparada l'aplicació mòbil per seguir les eleccions en directe

L'Ajuntament ja compta amb una app mòbil que permetrà la ciutadania seguir en directe els resultats de les eleccions municipals el pròxim 24 de maig. Fins ara l'evolució dels diferents comicis electorals es podia seguir al minut al web municipal [www.rubi.cat/eleccions](http://www.rubi.cat/eleccions). Ara, a més, les persones que compten amb mòbil amb connexió a internet es podran descarregar la versió per a mòbil que permetrà consultar el cens, així com les dades de participació i els resultats electorals i oferir gràfiques un cop estigui realitzat l'escrutini. L'app estarà disponible a les botigues Google Play i App Store.



## ICV-EUIA

**Ànnia Garcia**  
Regidora del Grup  
Municipal d'ICV-EUIA

### PRIMER LES PERSONES

Tot apunta que les properes eleccions municipals configuraran un consistori diferent a l'actual. D'una banda, pel canvi en les/les alcaldables d'algunes formacions. De l'altra, per la gran incertesa sobre els resultats. Un moment interessant que es presta a la reflexió.

El PSC va guanyar l'alcaldia del municipi ara fa dotze anys amb la promesa d'una «ciutat de primera», de manera que, d'entrada, es menyspreava la ciutat. Ara ens toca preguntar en què és Rubí millor ara que abans. I no veiem, a priori, que haguem avançat: ni els grans projectes urbanístics promesos, ni més serveis...

És el problema de treballar a la contra, que es comença desmuntant allò que funciona i després no queden temps ni recursos per avançar.

Per ICV-EUIA, la política municipal s'ha de centrar en les persones. Això vol dir dues coses: invertir recursos en la garantia de drets de ciutadania –treball, sostre i menjar; sense oblidar reclamar a altres administracions que assumeixin les seves responsabilitats– i comptar amb la ciutadania per a les grans decisions de ciutat. No ens ha de fer por escoltar tothom per decidir com volem que sigui Rubí en el futur, abans de dissenyar una ciutat que pot caducar sobre el paper abans d'existir.

Nosaltres creiem que Rubí és, com ho era abans, una ciutat de qualitat i amb moltes possibilitats de millora. Perquè compta amb una ciutadania organitzada, solidària i activa que demana més que mai una administració oberta i dialogant. I és en això que tenim molt camí per recórrer després del 24 de maig.



## ERC

**Arés Tubau**  
Portaveu del Grup  
Municipal d'ERC

### DESITGEM UN NOU RUBÍ!

El 24 de maig la ciutat pot fer un pas endavant: més polítiques per les famílies, més espais públics de qualitat, més inversió encara en educació i en serveis socials, més polítiques actives de foment de l'ocupació,...

I des d'ERC Rubí proposarem projectes encaminats a donar resposta a tots aquests reptes. Els podreu trobar a [www.arestubau.cat](http://www.arestubau.cat).

Però són 4 els projectes amb els quals ens sentim especialment compromesos:

1. Una illa de vianants ampliada i remodelada. Els carrers de la ciutat han de ser per a les persones, el transport públic, les bicicletes i els vehicles privats, per aquest ordre. L'actual illa de vianants és una realitat gràcies a la insistència d'ERC, i és un èxit. Però l'illa ha de ser molt més gran, volem ampliar-la i a fer els carrers més agradables. Serà una gran anella que relligarà la ciutat i que fomentarà el passeig, l'activitat comercial i econòmica, i les activitats per a les famílies.

2. Reforç d'anglès per a infants de 6 a 12 anys. El coneixement i el domini de la llengua anglesa serà a curt termini una necessitat per accedir a la formació, al mercat laboral i per desenvolupar-se en un món cada cop més global. Actualment ja s'està fent un esforç en aquesta direcció per part dels centres educatius, i des de l'Ajuntament volem contribuir-hi oferint reforç d'anglès subvencionat per a tots els alumnes de primària de la ciutat.

3. El parc de Ca n'Oriol, el pulmó verd urbà. El bosc i el parc de Ca n'Oriol, amb 60 hectàrees, és un espai privilegiat amb un fort valor sentimental per a molts rubinencs i molt utilitzat com a zona de lleure i esbarjo. Però cal anar més enllà i convertir-lo en el parc urbà verd de referència. Un lloc amable amb els serveis bàsics coberts, ben senyalitzat, net, amb espais per als infants, per fer-hi esport, per descansar, piscina...

4. Un Rubí independentista. Els ajuntaments seran els socis més fidels del país de cara a les eleccions plebiscitàries del 27 de setembre. Per això des de Rubí construirem, també, la nova República Catalana.

Des d'ERC Rubí volem un nou Rubí per fer un nou País. I per això comptem amb tu!

@arestubau / @esquerrarubi



## ACR

Grup Municipal d'ACR

### ALTERNATIVA CIUTADANA DEIXA PAS A ALTERNATIVA D'UNITAT POPULAR

Des de 2003, un grup de persones que no aspiren a ser polítics, sinó ciutadans actius en la política local (una cosa ben diferent) han tingut la confiança d'un sector si més no significatiu de l'electorat de Rubí. Els regidors d'ACR han complert l'objectiu de defensar les decisions de l'assemblea als plens municipals i traslladar la informació sobre les polítiques locals a aquesta assemblea i a la ciutadania en general. S'ha treballat el màxim estudiant tots els expedients, s'ha criticat el que es considerava negatiu i s'ha col·laborat amb el govern municipal quan s'ha valorat que era positiu per a la ciutat.

Òbviament, el balanç de 12 anys té encerts i errades, només faltaria. Però hem intentat portar amb dignitat i transparència les contradiccions inherents a l'aplicació del funcionament assembleari dins de la política institucional, tan marcada per l'evolució de la partitocràcia durant gairebé quatre dècades. Hem demostrat, creiem sincerament, que és factible analitzar i proposar projectes municipals amb una mirada que no és la dels partits polítics convencionals, intentant animar la ciutadania a participar-hi activament, tot i que el desencís en la política és molt profund.

Ara toca lluitar per fer realitat el dret a decidir-ho tot, com es reclamava des del carrer el 15-M, com reivindicava la societat civil que impulsa el procés sobiranista i com proposen molts processos de confluència d'esquerres locals. A Rubí neix un grup assembleari nou i obert a tothom: ALTERNATIVA D'UNITAT POPULAR. Fruit del treball conjunt de persones de la CUP, d'ACR, d'EUIA, de Pirates i a títol individual, aspira que barris i urbanitzacions, entitats culturals i esportives, o moviment obrer i projectes econòmics alternatius, puguin transformar de debò Rubí en una ciutat més solidària, ecològica i racional.



## Inscripcions per a l'Escola d'Emprenedoria

L'Escola d'Emprenedoria de Rubí (EDER) de l'Ajuntament ha obert el període d'inscripció per a dues de les accions formatives programades durant el mes de maig. Es tracta dels cursos *Eines per millorar la gestió empresarial* (7, 14 i 21 de maig) i *Elaboració de pàgines web amb Wordpress i el manteniment zero* (8, 15 i 22 de maig), que tindran lloc a la Masia de Can Serra i a l'edifici Rubí+D respectivament. Més informació sobre aquests i altres cursos a [www.rubiempresa.net](http://www.rubiempresa.net).

CULTURA  EXPOSICIONS D'IGNASI MARROYO

# Una mirada privilegiada

**d**urant els propers mesos, Rubí retrà homenatge a un dels seus artistes més destacats, el fotògraf Ignasi Marroyo. El Museu Municipal Castell (MMUC), la Biblioteca Municipal Mestre Martí Tauler i El Celler han programat tres exposicions que permetran conèixer diferents vessants de l'obra d'aquest autor, guardonat el 2014 amb la Creu de Sant Jordi.



**IGNASI MARROYO**  
SERÀ EL PROTAGONISTA DE TRES EXPOSICIONS A RUBÍ

*Somorrostro. Ignasi Marroyo, (ANC)*



Diuen que el mèrit d'una fotografia és a la mirada del seu autor, i bon exemple d'això és l'obra d'Ignasi Marroyo, nascut a Madrid el 1928 i resident a Rubí des dels anys 60. Al llarg de la seva trajectòria professional, l'artista va explorar diferents gèneres i temàtiques, des del fotoperiodisme fins al retrat, i va deixar el valuós testimoni d'una època i d'una forma de vida.

Aquest 2015, Rubí ha volgut reconèixer la figura de Marroyo amb tres exposicions simultànies ubicades a diferents equipaments de la ciutat. La primera, que es va inaugurar el passat 24 d'abril i que es podrà veure fins al 7 de juny al MMUC, recull sota el títol de *Somorrostro, imatges d'una època*, tot un seguit de fotografies del reportatge de Marroyo sobre el barraquisme a Barcelona.

En les mateixes dates es pot visitar a la Biblioteca Municipal Mestre Martí Tauler l'exposició *Rubí vist per Ignasi Marroyo*. Aquesta col·lecció d'imatges captades entre els anys 60 i 90 documenta la gran evolució experimentada per Rubí durant aquest període, principalment a causa de la rierada del 62 i del fort creixement demogràfic posterior.

La tercera mostra programada, *Ignasi Marroyo i amics - Retrats*, es podrà veure entre el 15 de maig

i el 29 de juny a El Celler i tindrà com a protagonistes una quinzena de retrats captats pel rubinenc. Cadascuna d'aquestes obres s'acompanyarà d'una altra realitzada per amics i companys del món de la fotografia, de manera que es completa aquest reconeixement a la figura de Marroyo.

Les tres exposicions esta comissariades per Manel Miras i formen part d'un projecte coordinat i dirigit pel Museu Municipal Castell.

## FIGURA CLAU DE LA FOTOGRAFIA CATALANA

Ignasi Marroyo, emmarcat en el moviment de nova avantguarda catalana, va ser un dels fundadors del col·lectiu fotogràfic El Mussol, nascut al si de l'Agrupació fotogràfica de Catalunya. El 1996, també va crear a Rubí el Grup fotogràfic El Gra, encara plenament actiu.

Tot i que el rubinenc va començar a dedicar-se professionalment a la fotografia l'any 1963, no va ser fins al 1972 quan ho va començar a fer de manera exclusiva. Al llarg de 50 anys, Marroyo ha produït un important fons fotogràfic, format per més de 70.000 imatges que es conserven a l'Arxiu Nacional de Catalunya. La seva obra també es pot trobar a les col·leccions del Museu Nacional d'Art de Catalunya (MNAC) i a galeries privades.



### Diumenge, 10 de maig

**Teatre: Morgadeces**  
**A càrrec d'Ana Morgade**

En la pitjor de les èpoques possibles, d'entre el tedi, la desocupació i els grups de Whatsapp, sorgeixen les "Morgadeces". Una hora i mitja de bajanades triades amb gust i delicadesa.

Teatre Municipal La Sala a les 18.30 h. Preu: 15€

maig 2015						
				1	2	3
4	5	6	7	8	9	10
11	12	13	14	15	16	17
18	19	20	21	22	23	24
25	26	27	28	29	30	31

juny 2015						
					6	7
8	9	10	11	12	13	14
15	16	17	18	19	20	21
22	23	24	25	26	27	28
29	30					



### Dilluns, 11 de maig

**Cinema Infantil en català:**  
**Lego, la pel·lícula**

Biblioteca Mestre Martí Tauler, a les 18 h

Activitat gratuïta. Aforament limitat (120 persones) Es lliurarà entrada per ordre d'arribada

A partir de 4 anys

**Queda't amb el dia!**

Retalla l'activitat que no vulguis perdre't i així la podràs guardar a on vulguis per no oblidar-te'n



Escafeja aquest codi amb el teu mòbil i consulta l'agenda

### Dimarts, 19 de maig

**Xerrada d'Emma Roca (ultrafondista)**

"El treball en equip" és la xerrada d'Emma Roca (mare, bombera, ultrafondista i bioquímica) que ens parlarà sobre l'experiència de treballar en equip a Bombers en situacions límit, o de competir en equip en raids on estàs molts dies sense menjar ni dormir bé.

Biblioteca Mestre Martí Tauler, a les 19 h

### Dissabte, 23 de maig

**Els dissabtes en família al celler!**

A partir d'un grup de poprock, una actriu i una companyia de dansa swing, elaborarem un mini festival on teatre, dansa i música introduiran als més petits, en el món de l'espectacle i les arts escèniques. Teatre amb la Companyia Àngela F Palacios, música amb Les Sueques i dansa amb la Companyia de Swing White Chocolates. Activitat familiar. Cal que els infants vagin acompanyats per un adult.

El Celler, a les 18 h



### Dissabte, 6 de juny

**Teatre: Autoretrato de un joven capitalista español**

Alberto San Juan, membre fundador de la companyia Animalario, presenta un espectacle en solitari on mostra la seva visió crítica i plena d'humor de l'actualitat.

Teatre Municipal La Sala, a les 21 h. Preu: 15 €