

# 220 la ciutat DE RUBÍ

REVISTA D'INFORMACIÓ  
MUNICIPAL  
DESEMBRE 2022  
WWW.RUBI.CAT

- 09 Obre la porta al lloguer!
- 10 Mejoramos la movilidad y la accesibilidad
- 11 No alimentis els coloms i les cotorres
- 14 Emprenedoria en femení



## Viu els colors del Nadal

## FARMÀCIES DE GUÀRDIA

**MÉS INFORMACIÓ  
SOBRE LES FARMÀCIES  
DE GUÀRDIA A RUBÍ:**  
[www.rubi.cat/farmacies](http://www.rubi.cat/farmacies)



## PROGRAMACIÓ 2022-23 DE RÀDIO RUBÍ 99.7 FM

**POTS CONSULTAR  
OTA LA PROGRAMACIÓ A**  
[www.radiorubi.cat](http://www.radiorubi.cat)



## AJUNTAMENT DE RUBÍ

**MÉS INFORMACIÓ:**  
[www.rubi.cat](http://www.rubi.cat) - [laciutat@ajrubi.cat](mailto:laciutat@ajrubi.cat)

@AjRubi

@AjuntamentdeRubi

@rubi\_ciutat



Ajuntament  
de Rubí

## TELÈFONS D'INTERÈS

AJUNTAMENT.....	93 588 70 00
AMBULÀNCIES .....	93 699 58 58
ATENCIÓ CONTRA LA VIOLÈNCIA MASCLISTA (24 HORES).....	900 900 120
ATENEU MUNICIPAL .....	610 491 813
AUTOBUSOS URBANS (RUBÍ BUS).....	93 586 14 34
BIB. M.MARTÍ TAULER.....	93 699 84 53-EXT. 1415
BOMBERS (URGÈNCIES) .....	93 699 85 80
CAP-1 MÚTUA TERRASSA .....	93 586 67 00
CAP-2 ANTON DE BORJA .....	93 588 45 55
CAP-3 SANT GENÍS.....	93 699 17 29
CASAL GENT GRAN .....	93 588 44 87
CEMENTIRI .....	93 588 77 22-EXT AJUNTAMENT 6291
CENTRE CÍVIC LA CRUÏLLA .....	93 588 70 00-EXT. 6634
CORREUS.....	93 699 14 02
CREU ROJA .....	93 674 23 83
DEIXALLERIA .....	93 699 49 95
EL CELLER .....	93 588 70 00-EXT. 6413
EMERGÈNCIES .....	112
EMERGÈNCIES MÈDIQUES (SEM) .....	061
ESPAI JOVE T. BASSAS.....	93 699 16 63-EXT. AJUNTAMENT 6291
FECSA - ENDESA (AVARIES).....	800 760 333
GAS NATURAL (URGÈNCIES) .....	900 760 760
HOSPITAL DE TERRASSA .....	93 731 00 07
HOSPITAL MÚTUA DE TERRASSA.....	93 736 50 50
JUTJAT .....	93 586 08 50
JUTJAT 1.....	93 586 08 51
JUTJAT 2.....	93 586 08 52
JUTJAT 3.....	93 586 08 53
JUTJAT 4 .....	93 586 08 54
JUTJAT 5 .....	93 586 08 55
REGISTRE CIVIL .....	93 586 08 94
MERCAT MUNICIPAL.....	93 588 70 33
MOSSOS D'ESQUADRA (URGÈNCIES).....	112
MOSSOS D'ESQUADRA (RUBÍ) .....	93 581 79 00
MUSEU MUN. EL CASTELL (MMUC) .	93 588 75 74-EXT. 6420
OFICINA DE GESTIÓ TRIBUTÀRIA (ORGT) ...	93 472 91 16
OFICINA INFO. CONSUMIDOR....	93 588 70 32-EXT. 1961
OFICINA LOCAL D'HABITATGE (PROURSA)..	93 588 66 93
OFICINA SERVEI OCUPACIÓ RUBÍ (SÓC RUBÍ)	93 587 25 63
POLICIA LOCAL .....	93 588 70 92
POLICIA NACIONAL .....	93 588 69 69
PROTECCIÓ CIVIL.....	93 588 71 93
PUNT D'INFORMACIÓ DE RUBÍ.....	93 587 27 60
RÀDIO RUBÍ.....	93 588 70 00-EXT. 6663
REGISTRE DE LA PROPIETAT DE RUBÍ .....	93 697 78 02
RUBÍ FORMA.....	93 581 39 00-EXT. 6621
SOREA (AVARIES) .....	902 250 370
TANATORI .....	93 588 66 55
TAXIS RUBÍ .....	93 588 82 53
TAXIS RÀDIO TAXI .....	93 586 08 88
TEATRE MUNICIPAL LA SALA .....	935887000-EXT. 6419
TELÈFON VERD .....	900 130 130

OAC CENTRE: C. NARCÍS MENARD, 13-17.  
HORARI: DE DILLUNS A DIJOUS DE 8.30 A 14 H I DE 16 A 18.30  
H. DIVENDRES I VIGÍLIES DE FESTIU DE 8.30 A 14 H.  
DISSABTES TANCAT.

OAC LES TORRES: RAMBLETA DE JOAN MIRÓ, S/N.  
HORARI: DE DILLUNS A DIVENDRES DE 8:30 A 14 H.  
DISSABTES TANCAT.

## “ És temps de Nadal Es tiempo de Navidad



Ana María Martínez Martínez  
Alcaldessa de Rubí

Torna el Nadal com sempre l'hem viscut, sense limitacions ni mascaretes, ni distàncies de seguretat. L'època de l'any que més convida a abraçar-se i estimar-se, aquest cop, per fi, la viurem sense prohibicions.

Finalment, després de dos anys d'espera, els rubinencs i rubinenques podrem gaudir de les tradicions pròpies d'aquestes dates, com la tan desitjada cavalcada dels Reis Mags d'Orient. I alhora anirem descobrint la resta d'activitats de l'atapeïda oferta que ens brinda la ciutat pensades per alimentar la il·lusió a cada pas que fem, a cada carrer que creuem i a cada cantonada que girem. Tot plegat amb un objectiu: viure el Nadal de sempre sense sortir de Rubí.

Davant de tots i totes vosaltres s'obre una completa programació d'activitats conduïdes per les entitats locals que s'estén com una taca d'oli per tots els racons de la ciutat per tal que la ciutadania, i molt especialment els més petits i les més petites, visquin unes festes plenes de màgia.

A banda de la part més festiva, que està garantida des dels espectacles diaris fins a la festa de Cap d'Any, el campament del Mag Rubisenc i l'esmentada cavalcada, l'oferta d'aquest any dona continuïtat a propostes de dinamització comercial perquè els nostres botiguers i botigueres desitgen que celebrem amb ells i elles aquestes festes de Nadal.

Enguany, possiblement la novetat que cridarà més l'atenció de grans i petits és l'espectacle de llum i color que té lloc diàriament a la plaça de l'Ajuntament. No us el podeu perdre, com tampoc la resta de vivències i activitats que tindran lloc, aquest any més repartides que mai, pels barris. Hem ampliat els punts de llum distribuïts per la ciutat, de manera que hem arribat a d'altres zones més allunyades del centre i hem incrementat la presència d'activitats. Hem volgut que Rubí llueixi, que s'ompli de colors. Hem volgut arrancar somriures a la ciutadania i, per un moment, tornar tots i totes a ser infants.

No podia ser d'una altra manera. El Nadal és estimar els que estan al nostre costat i agafar forces per donar la benvinguda al 2023. Som Ciutat Amiga de la Infància reconeguda per UNICEF i per tant el Nadal és un dels moments més importants de l'any, per a la ciutadania en general, però especialment per als nens i nenes de Rubí.

El millor regal que podem fer-nos és anar construint la ciutat amb la mirada posada en el 2030. Donem la benvinguda a un nou any que segur que demostrarà que estem complint amb escriure aquesta transformació cap a un món més net, més verd i més humà.

Bon Nadal!

*Vuelve la Navidad como siempre la hemos vivido, sin limitaciones ni mascarillas, ni distancias de seguridad. La época del año que más invita a abrazarse y quererse, esta vez, por fin, la viviremos sin prohibiciones.*

*Finalmente, después de dos años de espera, los y las rubinenses podremos disfrutar de las tradiciones propias de estas fechas, como la tan deseada cabalgata de los Reyes Magos de Oriente. Y al mismo tiempo iremos descubriendo el resto de actividades de la apretada oferta que nos brinda la ciudad pensadas para alimentar la ilusión en cada paso que damos, en cada calle que cruzamos y en cada esquina que doblamos. Todo ello con un objetivo: vivir la Navidad de siempre sin salir de Rubí.*

*Ante todas y todos vosotros se abre una completa programación de actividades que, de la mano de las entidades locales, se extiende como una mancha de aceite por todos los rincones de la ciudad para que la ciudadanía, y muy especialmente los más pequeños y las más pequeñas, vivan unas fiestas llenas de magia.*

*Además de la parte más festiva, que está garantizada desde los espectáculos diarios hasta la fiesta de Fin de Año, el campamento del Mag Rubisenc y la citada cabalgata, la oferta de este año da continuidad a propuestas de dinamización comercial porque nuestros y nuestras comerciantes están deseando que celebremos con ellos y ellas estas fiestas de Navidad.*

*Este año, posiblemente la novedad que llamará más la atención de mayores y pequeños es el espectáculo de luz y color que tiene lugar a diario en la plaza del Ayuntamiento. No os lo podéis perder, como tampoco el resto de vivencias y actividades que tendrán lugar, este año más repartidas que nunca, por los barrios. Hemos ampliado los puntos de luz distribuidos por la ciudad, llegando a otras zonas más alejadas del centro, e incrementando la presencia de actividades. Hemos querido que Rubí luzca, que se llene de colores. Hemos querido arrancar sonrisas a la ciudadanía y, por un momento, volver todos y todas a ser niños y niñas.*

*No podía ser de otra forma. La Navidad es amar a los que están a nuestro lado y coger fuerzas para dar la bienvenida a 2023. Somos Ciudad Amiga de la Infancia reconocida por UNICEF y, por tanto, la Navidad es uno de los momentos más importantes del año, para la ciudadanía en general, pero especialmente para los niños y niñas de Rubí*

*El mejor regalo que podemos hacernos es ir construyendo la ciudad con la mirada puesta en 2030. Damos la bienvenida a un nuevo año que seguro que demostrará que estamos cumpliendo con creces esta transformación hacia un mundo más limpio, más verde y más humano.*

*¡Feliz Navidad!*



El campament del mag Rubisenc tornarà a obrir les seves portes els dies 2, 3 i 4 de gener al Castell.

# Un Nadal per compartir

**LL**um i color omplen els carrers de la ciutat amb motiu de les festes nadalenques. Aquest any, els rubinencs i rubinenques podem tornar a gaudir de totes les tradicions pròpies d'aquestes dates, com l'esperada cavalcada de Reis, i també estem descobrint noves propostes pensades per il·lusionar petits i grans.

Des del 26 de novembre passat, el Nadal il·lumina el dia a dia de la ciutat. Una completa programació d'activitats dissenyada per l'Ajuntament, les entitats locals i el teixit comercial s'escampa per carrers, places i equipaments amb l'objectiu que la ciutadania, i molt especialment la infància, visqui unes festes plenes de màgia.

Després de més de dos anys de pandèmia, Rubí recupera tradicions tan enyorades com la cavalcada de Reis, el campament del Mag Rubisenc o la festa de Cap d'Any; i dona continuïtat a propostes de dinamització comercial plenament consolidades com els tallers i espectacles familiars de la Carpa de Nadal, el Tió Gegant i el Trenet dels Comerciants, o la Fira de Nadal. També es manté el NadalARTS, la iniciativa que, de la mà de l'Escola d'Art i Disseny edRa i els il·lustradors i il·lustradores locals, vesteix de creativitat els aparadors dels comerços.

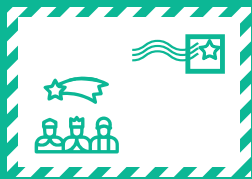


*El Trenet dels Comerciants tornarà a recórrer els carrers de la ciutat.*

Però si hi ha una proposta que destaca aquests dies per la seva condició de novetat és l'espectacle diari familiar que tindrà lloc a la plaça de l'Ajuntament. A través de la llum i del color, descobrirem com es fan els dolços i en serem participants.

La programació de Nadal es completa amb la gran aportació del teixit associatiu local, que un any més ens porta els grans clàssics d'aquestes dates: *Els Pastorets*, l'exposició de Diorames de Nadal, *La marató de contes*, la Zambombada, els diversos concerts de nades... Consulta la programació per no perdre-te'n cap i viure un Nadal com cal!





### OFICINA DE CORREUS REIAL

El **28, 29 i 30** de desembre, s'instal·larà a l'**Ajuntament** una oficina postal perquè tots els infants hi puguin dipositar les seves cartes a ses majestats els Reis d'Orient.



## Colors de Nadal

Descobreix la màgia que envolta la creació dels caramels i moltes altres sorpreses!

Un espectacle de llum i de color transforma la façana de l'Ajuntament en una gran fàbrica de somnis.

Alguns dies, la proposta es completa amb tallers i actuacions de les entitats locals.

- Cada tarda fins al 30 de desembre.
- Pl. Pere Aguilera.



### EL TIÓ GEGANT DELS COMERCIANTS

Vine a picar el Tió i aconseguir regals!

- Del 9 al 24 de desembre.

*Itineraris: Centre, Mercat, Monturiol-Progrés, Sant Jordi Parc - Can Fatjó i Ca n'Oriol.*



### FIRA DE NADAL I RACÓ DE LES IL·LUSIONS

- Del 9 al 24 de desembre.
- Pl. Nova Estació.



### CARPA DE NADAL

Tallers i espectacles diaris per a tota la família.

- Del **9** al **29** de desembre.
- Pl. Doctor Guardiet.



### EL TRENET DELS COMERCIANTS

Passeja dalt del Trenet.

- Del 2 de desembre al 4 de gener.

*Itineraris: Centre, Mercat, Monturiol-Progrés, Sant Jordi Parc - Can Fatjó i Ca n'Oriol.*



### FESTA DE CAP D'ANY

Dona la benvinguda al 2023

- Nit del **31** de desembre a l'1 de gener.
- Pl. Doctor Guardiet.



### CAMPAMENT DEL MAG RUBISENC

L'emissari de ses majestats els Reis d'Orient obre la seva llar als infants de la ciutat.

- **2, 3 i 4** de gener.
- Castell de Rubí.



### CAVALCADA DE REIS

Dona la benvinguda a Melcior, Gaspar i Baltasar i viu la nit més màgica de l'any.

- **5** de gener.
- *Arribada a l'Escardívol i recorregut per diversos carrers de la ciutat.*



### RUBÍ S'OMPLE D'ESTRELLES!

Una vintena d'elements de llum especials es distribueixen per tota la ciutat.

- Fes-te les fotos més nadalenques als portals de la pl. Doctor Guardiet i de la pl. Onze de Setembre.



### ACTIVITATS DE LES ENTITATS

El teixit associatiu manté vives les tradicions locals.

Teatre, pessebres, actuacions musicals, iniciatives solidàries... Mira tot el que t'ofereix el teixit associatiu local.



# RUBÍ, ON VISC, ON COMPRO

L'AJUNTAMENT ET CONVIDA A DONAR SUPORT AL COMERÇ DE PROXIMITAT FENT LES TEVES COMPRES DE NADAL A LA CIUTAT.



**RUBÍ  
S'HO  
VAL**

Nova campanya de vals de descompte Rubí s'ho val per fomentar el consum a les botigues de la ciutat i **ajudar les famílies amb rebaixes de fins a 15 euros a les seves compres.**



**El Mercat Municipal és el lloc ideal per fer les compres que necessites per als àpats de Nadal.** Ho pots fer de manera presencial o des de casa, a través de la botiga en línia de l'equipament:

[www.mercatderubi.cat](http://www.mercatderubi.cat)



**PER NADAL,  
REGALA  
IGUALTAT**

Els aparadors de desenes d'establiments comercials de la ciutat es decoren amb obres inèdites gràcies a la complicitat del col·lectiu d'il·lustradors i il·lustradores locals C.I.R.C. i de l'Escola d'Art i Disseny edRa.

**Gaudeix-ne durant tota la campanya de Nadal!**

Un any més, l'Ajuntament de Rubí, amb el suport de la Generalitat de Catalunya, el Ministeri d'Igualtat i el Pacte d'Estat contra la Violència de Gènere, impulsa una campanya que convida la ciutadania a fugir dels estereotips i contribuir a crear una societat lliure de sexisme i de violència, regalant joguines no sexistes ni bèl·liques.

Consulta la programació: [www.rubi.cat/nadal](http://www.rubi.cat/nadal)



# Patinetes seguros

Uno de los regalos estrella de cada Navidad es el patinete eléctrico, un habitual la mañana de Reyes que este año, a buen seguro, volverá a tener protagonismo.



El patinete ofrece un gran avance en cuanto a la mejora en los desplazamientos personales, además de representar un sistema limpio y eficaz. Ahora bien, igual que otros vehículos similares, se engloba en el apartado de Vehículos de Movilidad Personal (VMP), cuya conducción exige también el conocimiento y cumplimiento de una serie de normas.

El Ayuntamiento de Rubí ha aprobado recientemente la Ordenanza de Movilidad de Rubí, que regula diversos aspectos de la movilidad del municipio, entre los cuales está el uso de bicicletas y de VMP, el aparcamiento en la zona naranja, la circulación de vehículos pesados, la *illa de vianants*, las zonas 30, las calles de convivencia o bien las zonas de bajas emisiones.

En lo que se refiere a los patinetes eléctricos o bicicletas, su uso se ha extendido en los últimos años y actualmente los desplazamientos diarios en Rubí mediante estos vehículos son unos 700 (el 55 % en patinete o VMP y el 45% en bicicleta o bicicleta eléctrica). Cabe recordar que los VMP o bicicletas tienen la consideración de “vehículos” y por tanto las personas que los conducen son “conductoras”, lo cual exige el conocimiento de las normas para su uso eficaz y pacífico.

La nueva ordenanza de movilidad también dedica un apartado a la defensa de los VMP. La norma persigue a aquellos conductores o conductoras de vehículos tradicionales que asedien a usuarios o usuarias vulnerables, es decir, bicicletas, VMP o vehículos de personas

## PUEDES CIRCULAR POR CALLES DE ZONA 30 O VÍAS CON LÍMITE DE VELOCIDAD DE 30 KM/H

- La edad mínima para circular con un VMP es de 14 años.
- Solo puede circular una persona sobre un VMP.
- Debes indicar las paradas o los cambios de trayectoria.
- No puedes circular con auriculares, usando el móvil o bajo los efectos del alcohol y las drogas.
- Puedes circular en paralelo.
- Puedes avanzar a otros vehículos por la derecha o por la izquierda.
- El casco es obligatorio para personas usuarias de VMP y ciclistas menores de 16 años.
- No puedes sujetar los vehículos en árboles y/o mobiliario urbano o en sitios donde se dificulte la circulación.
- La autoridad municipal puede retirar bicicletas y VMP.
- Los vehículos deben disponer de timbre, reflectores y luces de acuerdo con la normativa general.

con movilidad reducida. En este sentido, está prohibido obstruirles el paso, darles luces, usar el claxon o amenazarlas e insultarlas.

Actualmente, el Ayuntamiento está trabajando para que, próximamente, las bicicletas y los VMP puedan transitar por la *illa de vianants*.

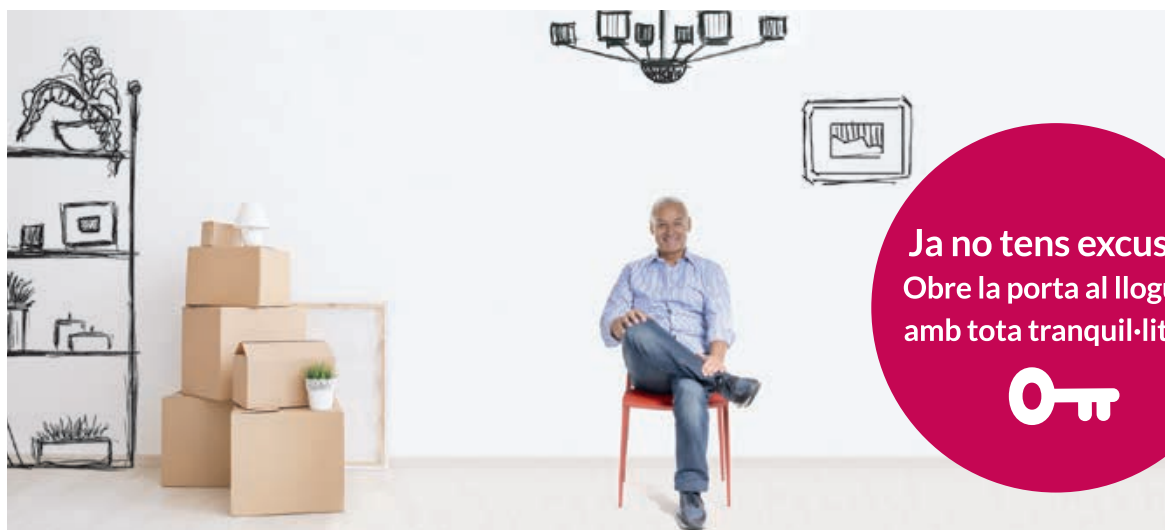
La Policía Municipal está incrementando las actuaciones de control en relación a estos vehículos. Durante el mismo período de 2021 y 2022, han aumentado el número de denuncias en un 350% en el ámbito de la *illa de vianants* y en un 275% en el resto de la ciudad.

Las administraciones competentes están estudiando reformas legislativas para establecer la obligación de contratar un seguro, ya sea para el patinete o para sus conductores.



# Obre la porta al lloguer!

**S**i penses a llogar el teu pis buit, l'Oficina Local d'Habitatge t'hi pot ajudar a través de la Borsa de Mediació per al Lloguer Social, un servei gratuït de mediació entre persones propietàries i llogateres.



*Incorporar el teu pis buit a la Borsa de Lloguer Social t'ofereix incentius i garanties.*

**Ja no tens excusa!  
Obre la porta al lloguer  
amb tota tranquil·litat!**



**Ampliar el parc públic d'habitatge i la borsa de lloguer assequible és un dels objectius del Pla local d'Habitatge. Una de les maneres d'abordar aquest objectiu és mobilitzant l'habitatge privat cap al lloguer assequible i social.** La idea és senzilla: acompanyar els petits propietaris d'habitatges actualment en desús en el procés d'arrendament a través de la Borsa de Mediació per al Lloguer Social, que gestiona l'empresa municipal Proursa. D'aquesta manera, es vol augmentar l'oferta de lloguer a preus moderats i, al mateix temps, mobilitzar el parc de pisos desocupats.

Les persones propietàries que trien aquesta opció tenen incentius i garanties que els poden facilitar el procés. És el cas de l'Avalloguer, un règim de cobertura de la Generalitat de Catalunya que garanteix el cobrament de les rendes en el cas d'impagament; una assegurança gratuïta multirisc durant tot el contracte de lloguer; una assegurança gratuïta de defensa jurídica en cas d'impagaments; el control del bon ús de l'immoble, i la tramitació gratuïta de tots els serveis que ofereix la Borsa de Mediació. A més, des del 2021 les persones que lloguen a través del servei municipal també tenen dret a una bonificació del

rebut de l'impost de bens immobles (IBI) de fins al 60 % de la quota íntegra, amb un límit de 250 euros per habitatge.

Aquest any, el Govern municipal ha incrementat tots aquests incentius amb la posada en marxa d'una nova línia d'ajuts de fins a 8.000 euros per a l'execució d'obres de reforma i condicionament d'habitatges destinats a la Borsa de Mediació per al Lloguer Social.

## Avantatges per a persones propietàries:

- Assegurances multirisc i de defensa jurídica
- Avalloguer
- Bonificació del 60 % de la quota de l'IBI
- Subvenció de fins a 8.000 € de les obres de reforma i condicionament d'habitatges
- Seguiment de la relació contractual
- Control del bon ús dels habitatges llogats
- Servei gratuït d'assessorament
- Tramitació de contractes.



# Mejoramos la movilidad

**E**l Ayuntamiento de Rubí está ejecutando varias obras para mejorar la movilidad en la ciudad. Las intervenciones más recientes, que se llevan a cabo en el puente de la calle Sant Joan, en la rotonda del Camí de Ca n'Oriol, en la calle Sabadell y en la plaza Celso Emilio Ferreiro, están incluidas en el proyecto de mejora de la accesibilidad de la red básica de peatones, subvencionado con los fondos europeos Next Generation.

*Estas obras permitirán mejorar la accesibilidad en la zona.*



Con los **trabajos de remodelación de la calle Sabadell**, el Ayuntamiento quiere fomentar el uso prioritario del espacio público por parte de los peatones, suprimir las barreras arquitectónicas existentes, hacer un uso más eficiente de la red de alumbrado y seguir mejorando la calidad del paisaje urbano de la ciudad.

Las obras se centran en el tramo comprendido entre la calle Sant Gaietà y la plaza Celso Emilio Ferreiro. Entre otros, la actuación contempla la creación de una calzada de plataforma única, la ampliación de varios tramos de aceras y la adecuación de la plaza Celso Emilio Ferreiro. También se plantará arbolado y se colocará iluminación LED de alta eficiencia energética.

Por otra parte, las **obras de reurbanización de la rotonda del camino de Ca n'Oriol** persiguen mejorar la circulación en este punto y favorecer una movilidad más segura para los peatones. Aparte de la intervención en la calzada y en las aceras, la actuación también recoge la implantación y renovación del sistema de intercepción de las aguas

pluviales, del sistema de riego y de la red de alumbrado. El proyecto contempla el trasplante de la palmera existente en la rotonda así como la plantación de otra palmera de grandes dimensiones en la nueva rotonda y de seis naranjos en el perímetro adyacente. Además, se colocarán elementos de mobiliario urbano, como papeleras y bancos.

Por último, también se están ejecutando las **obras de mejora de los accesos del puente de la calle Sant Joan**. Esta actuación complementa la que se inició a finales del año 2019 y que permitió el refuerzo estructural de esta construcción y la ampliación de una de sus aceras.

Ahora el Consistorio da un paso más y lleva a cabo los trabajos necesarios para incrementar la accesibilidad del puente, una vía de comunicación especialmente utilizada por la ciudadanía que vive en las urbanizaciones y que quiere acceder al centro de la ciudad. Además de actuar en las aceras, también se implantará una red semafórica en el cruce con la avenida Castellbisbal y la calle Casetes de Can Fatjó, una demanda del vecindario.

# No alimentis els coloms i les cotorres

**M**oltes persones, mogudes pel seu amor als animals però desconeixent-ne els costums i vertaderes necessitats, solen donar menjar als coloms i les cotorres, i creuen que així contribueixen al seu benestar. En canvi, aquesta manera d'actuar no és positiva i pot causar problemes de salut pública, tant a les persones com als mateixos animals.



*Les agents pel civisme informen la ciutadania des d'aquest estand itinerant.*

Alimentar els coloms i les cotorres afavoreix la seva reproducció descontrolada i facilita la proliferació de plagues, amb les conseqüències sanitàries que implica. La sobre població d'aquestes espècies també pot comportar problemes en actuar com a transmissores de diferents malalties. D'altres problemàtiques derivades són l'acumulació dels seus excrements, d'elevat efecte corrosiu, que pot provocar danys en les estructures d'edificacions, els espais d'ús públic i el mobiliari urbà, a la vegada que embruten voreres i façanes. Així mateix, els nius poden ocupar i obstruir forats de ventilació.

A més, les cotorres són una espècie exòtica invasora que desplaça d'altres ocells, causa importants danys a l'arbrat i genera situacions de perill a l'espai públic per la gran mida dels seus nius col·lectius.

Per evitar tots aquests problemes, l'Ajuntament demana als rubinencs i les rubinenques que no alimentin els coloms i les cotorres en espais d'ús públic. De fet, aquesta conducta pot ser sancionada en compliment de l'Ordenança de tinença d'animals. Amb l'objectiu de fer arribar aquest missatge de forma més directa als ciutadans i ciutadanes de Rubí, l'equip d'agents pel civisme duu a terme una campanya d'informació i sensibilització sobre la necessitat d'evitar alimentar els coloms i les cotorres de la via pública.

També s'ha informat de la campanya els establiments comercials ubicats a les immediacions de les places on s'ha ubicat el punt informatiu —especialment aquells que tenen terrassa i els locals on es ven pa— per tal que se sumin a la difusió d'aquesta iniciativa mitjançant la col·locació d'uns cartells informatius.



## PSC

### Moisés Rodríguez Cantón

Portaveu del Grup Municipal del Partit dels Socialistes de Catalunya

## AL VOSTRE COSTAT

Estrenem un nou Nadal. El Nadal en el qual deixem enrere prohibicions i limitacions, en què la ciutadania podrà gaudir de la màgia d'aquestes dates sense pensar en res més que a gaudir del moment. Hem dissenyat un Nadal que destil·la màgia, il·lusió i ganes de retrobar-nos en cada cantonada.

Només cal fer un recorregut per les artèries principals de la nostra ciutat per adonar-se que, un any més, un Nadal més, hem tornat a posar tota la passió perquè els rubinencs i rubinenques se sentin orgullosos i orgullosos de la seva ciutat. Hem ampliat l'ornamentació dels carrers, hem programat actes cada dia i hem omplert de llum la ciutat. Una il·luminació nadalenca que, a més, arriba a barris més allunyats que mai. Un any com aquest, marcat per la incertesa de la situació econòmica, calia estimular amb determinació que els rubinencs i rubinenques pensessin en els i les comerciants d'aquí, i encarreguessin els seus regals a Rubí. La xarxa de comerciants que tenim a Rubí és de primera. No cal sortir de la nostra ciutat per obtenir una oferta variada i de qualitat. El seu tracte personal i professional ens aju-

darà a encertar el regal que estem buscant. No ho dubteu. Estem parlant d'un comerç viu, amb caràcter.

Tot plegat amanit amb una nova oferta dels vals de compra, la qual, unida a la qualitat del nostre teixit comercial, fa que sigui més barat comprar a Rubí que a fora. Es tracta d'una de les iniciatives més valorades pels nostres botiguers i botigueres. Com no podia ser d'una altra manera, l'Ajuntament hem apostat de nou per aquesta iniciativa. I alhora donem un cop de mà a la ciutadania en fer possible que els seus desitjos siguin més fàcils d'aconseguir.

Per tot això, benvingut el Nadal a Rubí. El Nadal dels colors, de la llum. Quan poses el cor en les coses que fas, estàs convençut que sortiran bé i que agradaran.



## ERC

### Xavi Corbera Gaju

Candidat a l'alcaldia per Esquerra Rubí

## DE L'HIVERN A LA PRIMAVERA

L'hivern és sinònim de fred, de recolliment, d'encendre la calefacció i d'abrigar-se. És el temps en què tenim menys claror i els carrers queden buits més aviat. Aquest any s'hi ha afegit l'augment del cost de la vida, sobretot a l'hora d'escalfar-nos.

Aquest hivern fa anys que dura a Rubí, un llarg hivern de vint anys del mateix govern, que no ha fet els deures i ha malgastat l'energia que ara necessitem. Per això esteu esperant amb ganes que arribi la primavera a la ciutat; la llum que ens acompanyi a començar una nova etapa i que ens permeti mirar el futur amb ulls més optimistes.

Soc optimista de mena, perquè sempre he pensat que les coses es poden fer millor, que les persones evolucionem i millorem amb el temps adaptant-nos a cada situació. Per això estic convençut que Rubí està disposada a adoptar una nova etapa, a lluitar-hi i a sumar-s'hi. Una nova etapa on la bona gestió garanteixi bons serveis, on les prioritats no permetin la fuga d'energia i el malbaratament de recursos.

Està en les vostres mans començar d'aquí a uns mesos la primavera a Rubí, que duri els anys necessaris perquè Rubí sigui allò que li pertoca ser: una ciutat per estar-ne orgullosos i orgulloses.



## ECP

### Andrés Medrano Muñoz

Portaveu del Grup En Comú Podem

## TRANSFORMACIONS EN MARXA, TRANSFORMACIONS PENDENTS

Continuem transformant Rubí. Un exemple: les plantacions de nou arbrat que aquesta campanya d'hivern representen **més de 300 nous arbres** als nostres carrers i espais periurbans. Són suficients? En absolut, però la ciutat serà una mica millor.

Un altre exemple: les polítiques d'habitatge. Ja **s'han endegat les obres de l'espai d'emergències del carrer Belchite**, un espai que podrà acollir fins a 34 persones. Satisfetes? No encara; cal començar aviat les promocions d'habitatge públic projectades a la ciutat, però aquest espai donarà una sortida més digna a situacions límit.

Si parlem de la defensa dels drets fonamentals, **hem inaugurat l'Oficina de Drets Energètics**, un espai per defensar les famílies de la pobresa energètica i de les males pràctiques de certes comercialitzadores i per informar sobre el dret a l'autoconsum. Objectiu aconseguit? Estem en camí, però encara hem d'arribar a més gent.

Posem en primer terme la defensa dels drets dels animals amb l'aprovació del primer **Pla de Benestar Animal i Tinença Responsable**, fruit del treball col·lectiu a la Taula de Benestar

Animal i que va acompanyat d'actuacions tan concretes com la instal·lació de fonts adaptades a les àrees d'esbarjo o la redacció del projecte de centre de curta estada a la ciutat per a animals perduts o abandonats. Això no és només l'inici d'un camí per a nosaltres prioritari.

En definitiva, entenem les nostres actuacions com a passos en la direcció correcta que només són l'inici d'un treball que és molt més ambiciós i vol transformar a fons la realitat de la ciutat. Afrontem ara un any complex en què més que mai haurem d'ajustar les nostres accions a necessitats immediates d'una ciutadania que afronta una dura crisi sense oblidar els objectius estratègics de futur.

Res és senzill, però tot avenç val la pena si és en la direcció correcta.



Cs

**Roberto  
Martín  
Martín**

Portaveu del Grup  
Municipal de Ciutadans-  
Partido de la Ciudadanía

## QUERIDOS REYES MAGOS...

Es verdad que durante estas fechas intentamos ser más solidarios con los que peor lo pasan.

Si algo nos enseñó la pandemia es que ayudándonos los unos a los otros nos convertimos casi en invencibles. Fuimos capaces de priorizar como colectivo y antepusimos el bienestar general a nuestro interés individual. Entendimos que codo a codo ganábamos todos.

Ahora estamos frente a un nuevo año plagado de incertidumbres, en el que muchas familias se preguntan cómo será el 2023. Otras simplemente se preguntan cómo serán los próximos días: si llegarán a fin de mes, si podrán pagar la luz, el alquiler, el butano, o simplemente si podrán hacer frente a los muchos recibos que llegarán la próxima semana.

Hace escasamente un par de meses, Ciudadanos solicitó una bajada del IBI y se opuso frontalmente a mantener unos impuestos que simplemente son elevados e injustos por lo que recibimos a cambio. Llevamos años denunciando gastos millonarios en conciertos, luces, fiestas, colores en las aceras y mucha propaganda (incluida esta revista).

Ante este panorama y con el espíritu navideño invadiendo todos nuestros sentimientos, Ciudadanos seguirá pidiendo que el próximo año tengamos mejores inversiones, menos parches, más «codo a codo», más mantenimiento y más policía en la calle. ¡Ah! Y salud, que eso no puede faltar.



VR

Grup Municipal  
de Veïns per Rubí

## VEÏNS PER RUBÍ ÉS L'OPCIÓ DE CANVI

D'aquí a uns mesos, decidirem el futur polític de la nostra ciutat: des del nostre projecte, Veïns per Rubí ens presentem a les eleccions amb un grup de veïns i veïnes, amb diferents professions, que no venim anteriorment de la política institucional ni dels grans partits polítics, que treballem perquè Rubí esdevingui una ciutat digna en el futur.

Els anys i les dècades van passant, i Rubí continua amb una imatge decadent, no només entre gran part de la ciutadania del nostre municipi, sinó que des de l'exterior se'ns veu com una ciutat de tercera categoria.

El manteniment i la neteja són des de fa dècades uns dels problemes que els veïns i veïnes considerem més rellevants: continuem sense un pla a curt, mitjà i llarg termini que permeti viure en un espai públic amb un mínim de dignitat.

Si la situació és lamentable al nucli urbà, a les urbanitzacions és insostenible, i això implica també treballar per dignificar aquesta part del nostre territori.

En els últims anys, la inseguretat, la delinqüència i l'incivisme,

d'acord amb les enquestes de satisfacció ciutadana que encarrega l'Ajuntament, són els problemes més importants per a la majoria de rubinencs i rubinenques: les dades de criminalitat del Ministeri d'Interior avalen que la situació és preocupant. Veïns per Rubí reclamen un increment net dels efectius de la policia local i una política de tolerància zero amb l'incivisme, així com que la Conselleria d'Interior disposi de més efectius de Mossos d'Esquadra. També es fa necessari reclamar a l'Administració de l'Estat una lluita efectiva contra la multireincidència i polítiques de reinserció satisfactòries.

Rubí és una ciutat amb molts dèficits, i Veïns per Rubí tornem a animar els rubinencs i rubinenques que facin possible el canvi polític al mes de maig de 2023.



AUP

Grup  
Municipal  
de l'Alternativa  
d'Unitat Popular

## PER UN 2023 MÉS JUST I MENYS... IL·LUMINAT?

Arriben les festes de Nadal, els carrers s'il·luminen i Rubí torna a gaudir... d'un elevadíssim rebut de la llum. Bé, no del tot: els llums LED consumeixen relativament poc (tot i que consumeixen). Però Rubí s'ha guanyat una ben merecida fama amb el túnel de llum: espectacular? Bonic? Un bon escenari per a portades i tiktoks? Dolor d'ulls? Pa i circ?

Ens agradi estèticament o no, les queixes dels comerços de la zona per les apagades de llum coincidents amb la instal·lació del túnel eren continuades. Els cambrers dels bars havien de sortejar el túnel per a servir les taules. Les cases vivien amb una música perpètua i il·luminació canviant. I sobretot-sobretot: amb una despesa de més de 4,5 € per habitant (només per a la instal·lació, el manteniment i la retirada), s'ha guanyat la fama de ser la ciutat de Catalunya que més gasta en il·luminació de Nadal, i una de les més cares d'Espanya (emulant el seu referent, Vigo).

Però, sigui per les queixes, per la desproporció del seu cost en comparació amb altres activitats, per la crisi, o simplement perquè a la llarga tota novetat cansa, rubinencs i rubinenques... **enguany no tindrem túnel.**

L'AUP Rubí portem dos anys denunciant aquest despropòsit pressupostari i informant la ciutadania tant del seu cost com de la possibilitat de gaudir les festes sota altres fórmules. Quan escrivim aquestes línies no coneixem encara quina és la nova proposta del Govern, però quan arribi el moment podreu valorar-la amb els propis ulls. Com a mínim, esperem que tingui un cost menor i que aquest es reparteixi per més barris de la ciutat.

Us desitgem que tingueu bones festes (si les celebren) i bon solstici, i que tinguem, tothom, un millor 2023: més just, menys crispat i més equitatiu. A Rubí, entre totes i tots, construïm vides dignes de ser viscudes.

# Emprenedoria en femení

**E**l programa «Impuls en femení» ofereix un itinerari formatiu personalitzat, assessorament i seguiment dels projectes empresarials liderats per dones.

El programa promou la creació d'aliances entre dones.



**Col·laboració  
+ Xarxa + Win-win +**

**Emocions +  
Conciliació + Bé comú +**

**Valors + Emmirallar  
= Gestió en femení!**

Gestionar en femení. Sota aquestes paraules agrupem conceptes com col·laboració, xarxa, *win-win*, emocions, conciliació, bé comú, valors, emmirallar... Una forma de gestió en la qual l'èxit va més enllà de la xifra del compte de resultats.

Tots són conceptes molt comuns en els projectes liderats per dones. Les dones emprenen diferent, i ser-ne conscient i aprofitar-ho ajuda a assolir millor els objectius de les empresàries.

Aquest any, setze dones empresàries s'han sumat al programa de foment de l'emprenedoria entre les dones *Impuls en femení*, que, amb la col·laboració de la Diputació de Barcelona, ofereix un itinerari formatiu personalitzat, assessorament i seguiment individualitzat dels projectes

empresarials de dones que lideren empreses ubicades a Rubí.

A través d'aquest programa d'assessorament empresarial, també es promou la creació de sinergies entre les dones emprenedores per construir juntes un *hub* d'emprenedoria femenina a Rubí. Les participants formen part d'un grup de treball reduït i reben formació a mida segons les necessitats concretes del seu projecte. El grup de treball les acompanyarà en la implementació de les eines i tècniques requerides per la seva proposta empresarial i podran compartir coneixements i donar visibilitat a la seva feina, entre d'altres.

«Impuls en femení» s'ha desenvolupat a través de dotze reunions dels grups de treball formats per quatre empresàries. Durant el 2023 es faran quatre reunions més de consolidació de temes per veure com s'estan aplicant els conceptes treballats i les dificultats que es troben, amb l'objectiu de donar continuïtat a la formació.

# AGENDA

## Queda't amb el dia!

Retalla l'activitat que no vulguis perdre't i així la podràs guardar a on vulguis per no oblidar-te'n

Desembre							Gener 2023							
	1	2	3	4							1			
5	6	7	8	9	10	11	2	3	4	5	6	7	8	
12	13	14	15	16	17	18	9	10	11	12	13	14	15	
19	20	21	22	23	24	25	16	17	18	19	20	21	22	
26	27	28	29	30	31		23	24	25	26	27	28	29	
							30	31						

### Dijous 15 de desembre

#### 25 ANYS SENSE TETE MONTOLIU

##### Cicle Camps de cotó 2.0

Toni Oller, gran coneixedor de la vida de Tete Montoliu, parla dels seus inicis i del seu desenvolupament personal, aportant documents en vídeo i converses amb el seu net, Jordi Blesa Montoliu.

Ateneu Municipal, 19.30 h



### Divendres 16 de desembre

#### LA VOLUNTARIA

##### Cicle Gaudí

Cansada de la seva vida de jubilada, la Marisa decideix viatjar a un camp de refugiats grec. En arribar-hi, descobreix una realitat que no s'hauria pogut imaginar i que la porta a explorar els límits entre l'amor i la necessitat de sentir-se útil.

Teatre Municipal La Sala, 20 h



### 17 i 18 de desembre, i 7 i 8 de gener

#### ELS PASTORETS

El Grup Escènic del Casal Popular representa un any més el clàssic de Josep Maria Folch i Torres.

Casal Popular, 18 h



### Diumenge 18 de desembre

#### LA MARATÓ DE CONTES

Espectacle familiar solidari a càrrec de La Xarxa.

Teatre Municipal La Sala, 12 h



### Dijous 29 de desembre

#### CONCERT DE VALSOS I DANSES

##### Orquestra Simfònica del Vallès

Valsos i polques de la família Strauss amb humor, enginy i optimisme per acomiadar el 2022.

Teatre Municipal La Sala, 20 h



**AQUEST NADAL,  
ET PORTEM EL MERCAT  
A CASA!**  
[www.mercatderubi.cat](http://www.mercatderubi.cat)

Gràcies per la teva confiança!  
**EL  
MERCAT  
A CASA**

**ENVIAMENTS GRATUÏTS  
TOT EL DESEMBRE**

