

212 la ciutat DE RUBÍ

REVISTA
D'INFORMACIÓ
MUNICIPAL
JUNY-AGOST 2017
WWW.RUBI.CAT

- 05 Així sonarà la Festa Major
- 06 Rubí Forma: formació per a crear ocupació
- 08 Propostes per a la gent gran
- 09 Vine a jugar!
- 11 Rubí s'arma per combatre l'incivisme



Festa Major 2017

TELÈFONS D'INTERÈS

AJUNTAMENT.....	93 588 70 00
AMBULÀNCIES	93 699 58 58
ATENCIÓ CONTRA LA VIOLÈNCIA MASCLISTA (24 HORES).....	900 900 120
ATENEU MUNICIPAL.....	93 588 74 73
BIBLIOTECA MESTRE MARTÍ TAULER.....	93 699 84 53
BOMBERS (URGÈNCIES).....	93 697 60 80
CAP-1 MÚTUA TERRASSA.....	93 586 67 00
CAP-2 ANTON DE BORJA.....	93 588 45 55
CAP-3 SANT GENÍS.....	93 699 17 29
CASAL GENT GRAN.....	93 588 44 87
CEMENTIRI.....	93 588 77 22
CENTRE CÍVIC LA CRUÏLLA.....	93 588 70 00 EXT 1460
CORREUS.....	93 699 14 02
CREU ROJA.....	93 697 92 04
DEIXALLERIA.....	93 699 49 95
EL CELLER.....	93 588 70 00 EXT 4424

EMERGÈNCIES	112
EMERGÈNCIES MÈDIQUES (SEM)	061
ESPAI JOVE TORRE BASSAS.....	93 699 16 63
FECSA - ENDESA (AVARIES).....	800 76 03 33
GAS NATURAL (URGÈNCIES).....	900 76 07 60
HOSPITAL DE TERRASSA.....	93 731 00 07
HOSPITAL MÚTUA DE TERRASSA.....	93 736 59 00
JUTJAT 1.....	93 586 08 51
JUTJAT 2.....	93 586 08 52
JUTJAT 3.....	93 586 08 53
JUTJAT 4.....	93 586 08 54
JUTJAT 5.....	93 586 08 55
MOSSOS D'ESQUADRA (URGÈNCIES).....	112
MUSEU MUNICIPAL EL CASTELL (MMUC).....	93 588 75 74
OFICINA DE GESTIÓ TRIBUTÀRIA (ORGT).....	93 472 91 16
OFICINA DE INFORMACIÓ AL CONSUMIDOR.....	93 588 70 32
OFICINA LOCAL D'HABITATGE (PROURSA).....	93 588 66 93

OFICINA DEL SERVEI D'OcupACIÓ DE RUBÍ.....	93 587 25 63
POLICIA LOCAL.....	93 588 70 92
POLICIA NACIONAL.....	93 588 69 69
PROTECCIÓ CIVIL.....	93 588 71 93
PUNT D'INFORMACIÓ DE RUBÍ.....	93 587 27 60
RÀDIO RUBÍ.....	93 588 70 00 EXT. 1501
REGISTRE DE LA PROPIETAT DE RUBÍ.....	93 697 78 02
RUBÍ FORMACIÓ.....	93 581 39 00
SOREA (AVARIES).....	902 250 370
TANATORI.....	93 588 66 55
TAXIS RUBÍ.....	93 699 24 89
TAXIS RÀDIO TAXI.....	93 586 08 88
TEATRE MUNICIPAL LA SALA.....	93 588 73 72
TELÈFON VERD.....	900 130 130
TELÈFON VERD (SI ES TRUCA DES D'UN MÒBIL).....	93 699 98 01

FARMÀCIES DE GUÀRDIA

JUNY	18 FARELL	JULIOL	18 PONT	AGOST	18 SANSI
1 ORIOL	19 LOZANO	1 XAPELLÍ	19 GARCÍA	1 FARELL	19 BLANCA
2 GIBERT	20 RUIZ	2 HIDALGO-M.	20 CALSINA	2 LOZANO	20 CUYÀS
3 BATLLORI	21 KRONOS	3 CONDAL	21 PARRILLA	3 RUIZ	21 BATALLÉ
4 PONT	22 BARADAD	4 PIERA	22 PROGRÉS	4 KRONOS	22 ESPERT
5 GARCÍA	23 ORIOL	5 SANSI	23 XAPELLÍ	5 BARADAD	23 FARELL
6 CALSINA	24 GIBERT	6 BLANCA	24 HIDALGO-M.	6 ORIOL	24 LOZANO
7 PARRILLA	25 BATLLORI	7 CUYÀS	25 CONDAL	7 XAPELLÍ	25 RUIZ
8 PROGRÉS	26 PONT	8 BATALLÉ	26 PIERA	8 BATLLORI	26 KRONOS
9 XAPELLÍ	27 GARCÍA	9 ESPERT	27 SANSI	9 PONT	27 BARADAD
10 HIDALGO-M.	28 CALSINA	10 FARELL	28 BLANCA	10 GARCÍA	28 ORIOL
11 CONDAL	29 PARRILLA	11 LOZANO	29 CUYÀS	11 CALSINA	29 GIBERT
12 PIERA	30 PROGRÉS	12 RUIZ	30 BATALLÉ	12 PARRILLA	30 BATLLORI
13 SANSI	30 PROGRÉS	13 KRONOS	31 ESPERT	13 PROGRÉS	31 PONT
14 BLANCA		14 BARADAD		14 GIBERT	
15 CUYÀS		15 ORIOL		15 HIDALGO-M.	
16 BATALLÉ		16 GIBERT		16 CONDAL	
17 ESPERT		17 BATLLORI		17 PIERA	

FARMÀCIES

BARADAD AV. BARCELONA, 59. 93 699 09 53 / **BATALLÉ** PG. FRANCESC MACIÀ, 23. 93 699 04 30 / **BATLLORI** C. MILÀ I FONTANALS, 5. 93 699 03 88 / **BLANCA** NTRA. SRA. DE LOURDES, 73. 93 699 59 08 / **CALSINA** NTRA. SRA. DE LOURDES, 35. 93 699 22 81 / **CONDAL** CALDERÓN DE LA BARCA, 11. 93 699 87 09 / **CUYÀS** C. MILÀ I FONTANALS, 43. 93 269 51 03 / **ESPERT** PG. FRANCESC MACIÀ, 86. 93 699 13 43 / **FARELL** C. SANT JORDI, 25. 93 699 02 91 / **GARCÍA** C. SEGÒVIA, 1. 93 697 49 42 / **GIBERT** C. TORRES ORIOL, 4. 93 699 68 99 / **HIDALGO-MOSCARDÓ** C. SABADELL, 79. 93 697 36 40 / **KRONOS** PTGE. CRONOS, 9 -11. 93 586 06 26 / **LOZANO** PG. LES TORRES, S/N. 93 699 10 72 / **ORIOL** C. SAFIR, 28. 93 699 43 98 / **PARRILLA** C. XERCAVINS, 2. 93 699 13 05 / **PIERA** PL. JOSEP SAPÉS, 4. 93 697 71 63 / **PONT** C. MAGÍRAMENTOL, 7. 93 697 34 56 / **PROGRÉS** C. VERGE DE FÀTIMA, 13. 93 697 79 93 / **RUIZ** CTRA. SABADELL, 95. 93 699 50 12 / **SANSI** CTRA. DE TERRASSA, 16-18. 93 697 62 73 / **XAPELLI** C. VÍCTOR CATALÀ, LOCAL 22. 93 588 07 08.

FARMÀCIES OBERTES TOTS ELS DIES:

KRONOS (DE 9 A 22 H) I XAPELLI (DE 9 A 21 H)

PROGRAMACIÓ 2017 DE RÀDIO RUBÍ

www.radorubi.fm

DE DILLUNS A DIVENDRES

8 h	Tenim la fórmula, selecció musical	19 h
12 h	dl.: Solfejant per la vida dm.: Mundo sin fronteras dc.: Sonido vinilo dj.: Selecció musical	21 h
13 h	dv.: Grups municipals Onacat.cat	
14 h	dl.: Desbocats dm.: Serrat, camí compartit dc.: Som joves dj.: Del culto a la taberna	22 h
14 h	dv.: Selecció musical	
14 h	Informatiu local migdia i esports	
14:30 h	Informatiu general La Xarxa	
15 h	Això sí que em sona! (selecció musical dels 60, 70, 80 i 90)	23 h
18 h	Raïces del Sur	00 h

Fórmula musical

dl.: Escena 13, no fa ràdio	20 h
dm.: Del culto a la taberna	
dc.: One up Time Radio	
dj.: Desbocats	
dv.: Els coneguts	
dl.: Selecció musical	
dm.: Som Joves	
dc.: Solfejant per la vida	
dj.: Sobreviviendo a Murhpy	
dv.: Rubisound	
dl.: De més enllà	
dm.: Blue Beat	
dc.: Selecció musical	
dj.: Jazz per a Nictálopes	
dv.: Pulsar	
dm. i dc.: Selecció musical	
dj.: Serrat, camí compartit	
Selecció musical nit	

DISSABTE

6 h	Selecció musical matí
8 h	Punto de encuentro
8:30 h	Sardanes d'autor
9 h	Serrat, camí compartit
10 h	Solfejant per la vida
11 h	Desbocats
12 h	Selecció musical
13 h	Onacat.cat
14 h	De més enllà
16 h	Escena 13 no fa ràdio
17 h	Som joves
18 h	Del culto a la taberna
19 h	One up time radio
20 h	Blue Beat
21 h	Selecció musical
22 h	Pulsar
23 h	Tuner Time
00 h	Selecció musical nit

DIUMENGE

6 h	Selecció musical matí
9 h	Presència cristiana
10 h	Ara i sempre
11 h	Els grups municipals opinen
11.30 h	A peu de camp
15 h	Tenim la fórmula, selecció musical
20 h	Sonido vinilo
21 h	Rubisound
22 h	Jazz para Nictálopes
23 h	Sobreviviendo a Murphy
00 h	Selecció musical nit



OFICINES D'ATENCIÓ A LA CIUTADANIA (OAC)

OAC CENTRE: c. Narcís Menard, 13-17

HORARI: de dilluns a dijous de 8.30 a 14 h i de 16 a 18.30 h.
Divendres i vigílies de festiu (23 i 28 de juny) de 8.30 a 14 h.
Dissabtes tancat.

OAC LES TORRES: Rambleta de Joan Miró, s/n

HORARI: de dilluns a divendres de 8:30 a 14 h
Dissabtes tancat

“ L'alcaldesa opina



Ana María Martínez Martínez
Alcaldesa de Rubí

La celebració de la Festa Major de la ciutat torna a aparèixer a l'horitzó, i amb ella, aquell esperit que ens assalta. Un sentiment d'alegria sense límit, d'ansietat per ocupar carrers i places, de retrobar-nos tots i totes al carrer. Aquest sentiment de pertinença és el combustible d'una ciutat que palpita, que viu, que s'encén des del pregó fins al piromusical. Una comunicació entre ciutadania i ciutat. Un esclat de joia que causa admiració. El millor moment per compartir les nostres similituds i celebrar les nostres diferències.

De motius per sortir al carrer i tornar a envair la ciutat no en faltaran. La Festa Major de Rubí el 2017 tornarà a ser la millor festa de la comarca. Impossibile de batre. Díficil d'igualar. Una programació que arrossega propis i estranys, d'aquí i d'allà, locals i forans. Però, pel que fa als rubinencs i rubinenques, ja podeu dissenyar el cartell que digui *Prohibit quedar-se a casa*.

Com que el Holi Festival va esdevenir un èxit l'any passat, quan vam pensar de portar-lo per primer cop a la nostra ciutat, no hem vist el motiu per retirar-lo de la programació. Així doncs, el Holi tornarà a ser aquella explosió de color sota la qual ens abraçarem i celebrarem junts un moment tan espiritual com esbojarrat.

El festival RRandom posarà la nota musical a la Festa Major. Tots els concerts programats a la festa es vestiran amb aquest epígraf, que, malgrat viure la segona edició, ja salta fronteres. A banda d'això, la Rambla del Ferrocarril ja s'ha consolidat com a espai d'activitats familiars, mentre que Salvador Allende tornarà a ser territori jove.

Els infants veuran com la programació s'adapta a les seves necessitats. Volem que els nens i nenes de Rubí surtin i tornin a ocupar carrers i places. Estem dissenyant una festa major per a ells i estic convençuda que aquest any ja es començarà a notar.

Tot plegat, sense oblidar la cultura popular, tan representada i representativa de la Festa Major de la ciutat. L'any passat va estrenar-se l'Escardívol com a nova ubicació de les gitanes. Va ser un moment que molts hem mantingut en la retina durant la resta de l'any. Hem volgut que una tradició tan arrelada trobi un lloc cèntric i molt més espaiós, perquè creixi i es mantingui com a referència de petits i grans.

Però no us deixeu enlluernar per quatre pinzellades que he fet. El programa de la Festa Major és una allau de propostes que sovint sembla inabastable. Sortiu i gaudiu. Proveu. Segur que us quedeu. Ens trobarem tots en cada racó, perquè, com deia Serrat a *Fiesta* "que allí os espero si queréis venir".

Bona Festa Major de Rubí 2017!



El foc és un dels elements principals de la celebració.

Així sonarà la Festa Major

La Festa Grossa de Rubí s'allarga del 28 de juny al 2 de juliol i porta a la ciutat noms històrics de la música pop estatal i activitats per a grans i petits, a més de traure al carrer les tradicionals mostres de cultura popular de les entitats de la ciutat.

La Festa Major és un moment de trobada per als rubinencs i rubinenques, així com una bona oportunitat per redescobrir la vitalitat del teixit associatiu de Rubí.

La ciutat s'omplirà aquests cinc dies de mostres de cultura popular, festa i diversió, amb una programació que inclou activitats que l'any passat van tenir una alta participació dels veïns i veïnes.

És el cas del Rubí Random Music Festival, la segona edició del qual serà un dels plats forts d'aquesta celebració,

amb Fangoria, Hombres G i Carlos Baute com algunes de les actuacions més destacades.

També repetirà el Holi Dolly Festival, que l'any passat va sorprendre grans i petits a l'Escardívol amb una festa al voltant de la música i l'esclat de colors.

La cultura popular serà una altra de les potes de la programació de la Festa Major 2017: una vegada més, la participació de les colles i entitats de cultura d'arrel tradicional serà important per omplir els carrers de vida i activitats.



UNA FESTA FAMILIAR
ACTIVITATS PER A GRANS I PETITS OMLIRAN ELS SIS DIES DE FESTA MAJOR.

RANDOM
RUBÍ RANDOM MUSIC FESTIVAL 2017

<p>28 juny 22 h RUBISOUND: Cotto, Andrea Mir, Prozak, Muyayo Rif i Sr. Chen Pl. Salvador Allende</p> <p>22:30 h Carlos Baute Amfiteatre del Castell</p>	<p>29 juny 20:30 h BARRAKUDA FESTIVAL: Dj Farsa, Gran Pueblo, Ninja Pastori, People Jam, Dj Txaco & Dj Satol. F Pl. Salvador Allende</p> <p>20:30 h Revólver Teatre Municipal La Sala</p> <p>23 h Marcos Franz 0:30 h Doctor Prats 2 h La Sra. Tomassa Escardívol</p>	<p>30 juny 23:30 h Fangoria 1:30 h Tour 40 Escardívol</p> <p>01 juliol 23 h Hombres G 1:30 h Momo 4 h Versión Imposible Escardívol</p> <p>02 juliol 19:30 h Ma del Mar Bonet Teatre Municipal La Sala</p>
--	---	--

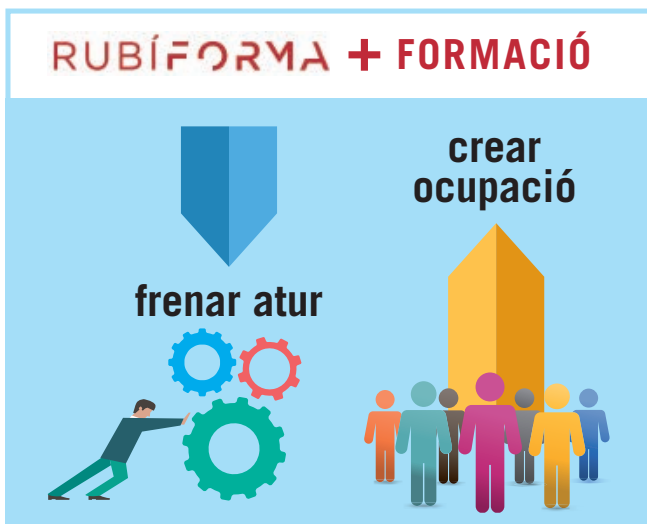
OCUPACIÓ ➔ FORMACIÓ PER AL TREBALL

Rubí Forma: formació per a crear ocupació

L'edifici situat a la rambleta de Joan Miró canvia de nom i de filosofia, però manté l'objectiu de millorar l'ocupabilitat dels rubinencs i les rubinenques.



EL PROJECTE RUBÍ
FORMA VOL MILLORAR
L'OCUPABILITAT
DE LA CIUTADANIA.



Rubí Forma serà aquest 2017 el centre de referència de la formació per al treball a Rubí. L'edifici de la rambleta de Joan Miró sense número torna a transformar-se amb la voluntat d'adaptar-se a les necessitats reals de la ciutadania i, de manera especial, de les persones aturades. **Frenar l'atur i crear ocupació de qualitat** ha estat des de fa molts anys l'objectiu dels serveis d'aquest equipament municipal, que primer va ser l'Institut Municipal de Promoció Econòmica i Social (IMPES) i després Rubí Desenvolupament (Rubí+D). Cadascun dels canvis d'identitat d'aquest espai ha anat mo-

Formació orientada a persones sense feina, però també oferint eines i recursos a les persones en actiu que volen millorar la seva qualificació professional i al teixit empresarial que o bé vol formar la seva plantilla o bé busca personal qualificat.

dificant la filosofia de l'equipament, però s'ha mantingut una constant: l'objectiu sempre ha estat —i continua sent-ho— millorar l'ocupabilitat dels rubinencs i les rubinenques.

La proposta Rubí Forma recull un model de funcionament intern que ja ha demostrat ser ràpid i eficaç en altres sectors: la finestreta única. **Els usuaris i usuàries del nou Rubí Forma seran atesos a la unitat de *coaching*, que els derivarà de manera immediata al servei que pugui atendre amb més eficàcia les seves necessitats concretes.** A les persones que estiguin en un procés de recerca de feina se les dirigirà a la unitat d'Ocupació, encarregada de fer tasques d'orientació, inserció i atenció a la diversitat; si és una persona que busca millorar la seva qualificació professional, serà derivada a la unitat de Formació, que aglutinarà tota l'oferta professional disponible (ocupacional, professional i contínua). Des d'aquesta unitat s'establiran col·laboracions amb aquelles organitzacions i institucions que puguin oferir serveis de qualitat a l'equipament. Universitats, sindicats i patronals són també còmplices necessaris per al projecte Rubí Forma. Tots ells podran promoure formacions, debats i, en general, accions que millorin i ampliïn la proposta formativa. Rubí Forma també coordinarà el Consell de la Formació Professional (FP) de Rubí.

FORMACIÓ PROFESSIONAL ADAPTADA A LES EMPRESES

Rubí Forma canviarà la planificació de l'oferta de formació professional a la ciutat per adaptar-la a les necessitats del teixit empresarial. Rubí és la segona ciutat industrial de Catalunya. Rubí és la segona ciutat industrial de Catalunya i Rubí Forma serà l'eina on l'empresa pren part en la definició de la formació amb la intenció de fer-la més útil al sistema productiu i, per tant, de millorar alhora l'ocupabilitat dels joves i la competitivitat de les empreses.



Des de Rubí Forma es desplegarà la Formació Professional Dual que vol fer encaixar la formació amb les necessitats del teixit empresarial.

Propostes per a la gent gran

L'Ajuntament de Rubí ha elaborat un programa integral d'activitats per a la gent gran que inclou l'organització, novament, de les sortides culturals adreçades a aquest col·lectiu. L'objectiu d'aquest projecte, que ha estat treballat conjuntament amb les diferents entitats vinculades a la gent gran, és facilitar l'envelliment actiu i potenciar la participació d'aquestes persones en totes les àrees de la vida social i política.



LES SORTIDES CULTURALS SÓN UNA DE LES ACTIVITATS MÉS SOL·LICITADES PER LA GENT GRAN.

Actualment, **el 15,57 % de la població de Rubí (prop de 12.000 persones) té més de 65 anys.** Es tracta d'un col·lectiu heterogeni que planteja diferents demandes i problemàtiques. Fruit de l'escolta de les necessitats d'aquestes persones, s'ha plantejat un programa d'activitats divers amb l'objectiu d'ampliar la qualitat de vida, la participació i l'autonomia de la gent gran.

Així, des de l'inici del mandat, **s'han incorporat a l'agenda de la ciutat tot un seguit d'activitats que van dirigides específicament a aquest col·lectiu,** com ara la Setmana de la Gent Gran; l'impuls de l'Aula d'Extensió Universitària, acabada de crear, o la programació d'un taller teatral per abordar el tema dels rumors, entre d'altres.

A més, **s'han potenciat moltes de les activitats que ja es realitzaven al municipi, oferint-los un contingut més complet** i una visió més integral. Alguns exemples són el programa intergeneracional, la creació de nous parcs de salut, el programa Activa't (que facilita la pràctica esportiva adaptada a més de 300 persones), la realització de tallers per al manteniment de les capacitats

cognitives i activitats culturals específiques com ara les del Festival Peacock, entre d'altres.

SORTIDES CULTURALS

Una altra de les activitats que s'han reformulat són les sortides i estades per a la gent gran, que, a banda de la vessant més lúdica, ara també tindran un component cultural i social. Fruit de la demanda expressada per la mateixa gent gran de la ciutat, que reclama sortides de durada més curta, en aquesta ocasió es programaran sortides d'un dia, excursions de dues jornades i estades més llargues.

Precisament a l'hora d'elaborar aquest nou programa integral d'activitats i les sortides en particular, el consistori ha contactat amb les entitats vinculades al col·lectiu de la gent gran per dissenyar una proposta adequada a les seves necessitats.

En aquests moments s'estan ultimant els tràmits perquè els operadors puguin presentar les seves ofertes. Es preveu que aquest 2017 ja es puguin oferir aquestes sortides culturals a la gent gran de Rubí.

Vine a jugar!

En els darrers mesos, el pati de l'Escola Pau Casals ha esdevingut un nou espai de lleure de proximitat i segur per als infants i joves de la ciutat. L'equipament obre tots els caps de setmana dins el projecte Patis oberts, que busca optimitzar els usos dels patis dels centres educatius posant-los a disposició de la ciutadania fora de l'horari escolar.



DETALL DE LA INAUGURACIÓ
EL PATI ES DINAMITZA CADA CAP DE SETMANA.

Des del 21 de gener passat, el pati de l'Escola Pau Casals obre tots els dissabtes i diumenges de 10 a 14 h i de 16 a 20 h. Per poder-hi accedir no cal ser alumne d'aquest centre ni fer cap inscripció prèvia, sinó que l'espai està disponible per a tothom sempre que respecti unes normes d'ús bàsiques. El pati compta amb un monitor que en garanteix el bon funcionament, s'encarrega de les funcions d'obertura i tancament del recinte, el dinamitza proposant jocs per a diferents franges d'edat i vetlla perquè hi hagi una bona convivència i s'hi mantinguin actituds cíviques. Com a qualsevol espai públic de la ciutat, però, la responsabilitat dels infants recau en les famílies i, de fet, els usuaris menors de dotze anys hi han d'anar acompanyats d'una persona adulta.

El projecte Patis oberts ha arrencat de forma pilot a l'Escola Pau Casals per la seva ubicació cèntrica i la manca d'espais de joc propers. Un cop avaluat el seu funcionament, la previsió de l'Ajuntament és ampliar la iniciativa a nous centres educatius.

De moment, les xifres avalen aquest projecte. Amb data 30 d'abril, més d'un miler d'infants i joves havien passat pel primer pati obert de la ciutat, i ja existeixen grups d'usuaris i usuàries habituals que han fet d'aquest espai el seu punt

de trobada durant els caps de setmana. A més, les famílies amb nadons també s'han vist integrades al projecte i s'estima que més d'un centenar d'infants de fins a tres anys ja s'han divertit a la zona de jocs infantil.

El funcionament mateix del projecte fomenta l'ús compartit i divers del pati, amb propostes de dinamització que van més enllà de la pràctica dels esports més populars per oferir alternatives que engresquin tant els infants com els pares i mares.

DRET A JUGAR

El projecte Patis oberts s'emmarca dins el Pla d'atenció a la infància i l'adolescència impulsat per l'Ajuntament i dona resposta a un dels principis fonamentals recollits a la Declaració Universal dels Drets dels Infants: el dret a jugar. I és que el joc no és només un entreteniment, sinó també una eina socioeducativa i d'inclusió social. En un Rubí que ha estat declarat per la UNICEF Ciutat Amiga de la Infància, es fa més necessari que mai vetllar perquè els infants puguin gaudir d'espais adequats on divertir-se, pròxims i segurs.

Una ciutat més inclusiva

Rubí ja disposa d'una Oficina d'Atenció a la Diversitat Funcional que centralitza tota la informació sobre els recursos disponibles en aquest àmbit i ofereix assessorament a les persones amb diversitat funcional i les seves famílies. Aquest nou servei obre els dilluns i dimarts a les dependències municipals del carrer Prim, i els dimecres, dijous i divendres, a la Font del Ferro.



L'OFICINA ERA
UNA DEMANDA DE
LA TAULA D'ATENCIÓ
A LA DIVERSITAT
FUNCIONAL

Rubí ha fet un pas més per esdevenir un municipi veritablement inclusiu en què les persones amb diversitat funcional puguin sentir-se ciutadans de ple dret. **El 20 de febrer passat va entrar en funcionament l'Oficina d'Atenció a la Diversitat Funcional**, que té com a funcions informar, orientar i assessorar en la cerca de recursos, prestacions i serveis; facilitar la coordinació i l'accés als diferents serveis i recursos existents a la xarxa; recollir demandes de la ciutadania; fer de nexa entre els diferents serveis i recursos vinculats a aquest tema; i detectar punts forts i punts febles de la ciutat pel que fa a l'atenció a les persones amb diversitat funcional.

La base d'aquest servei és l'atenció directa i personalitzada, tot i que l'oficina també pot promoure actuacions col·lectives i comunitàries a partir de les demandes dels seus usuaris i usuàries.

El 30 d'abril l'Oficina d'Atenció a la Diversitat Funcional havia fet 25 primeres atencions, a més de quatre segones entrevistes, la majoria de les quals han estat per casos de diversitat intel·lectual. Entre les demandes rebudes, predominen les relacionades amb les prestacions per discapacitat.

ATENCIÓ A LA DIVERSITAT FUNCIONAL

La posada en marxa d'aquesta oficina és un dels compromisos desplegats per l'Ajuntament dins les seves polítiques

d'atenció a la diversitat funcional. Durant aquest mandat, s'ha impulsat un Pla d'atenció a les persones amb diversitat funcional que recull i ordena totes les actuacions necessàries perquè aquest col·lectiu vegi reconeguts els seus drets i Rubí avanci com a municipi plenament inclusiu. Dins d'aquest procés, en aquests moments s'està enllentint una diagnosi de la situació d'aquestes persones i un catàleg de serveis que veuran la llum molt aviat.

Des del 2016, la ciutat disposa també d'una Taula d'atenció a la diversitat funcional que permet escoltar la veu de les entitats i col·lectius que treballen en aquest àmbit. En el marc d'aquest òrgan, s'han posat en marxa dues comissions, la d'accessibilitat i la de formació i inserció laboral, que han donat lloc a diverses actuacions de millora.

Altres avenços que s'han fet en aquest terreny han estat la instal·lació de gronxadors adaptats per a persones amb diversitat funcional en una desena d'espais de joc infantils, l'adequació d'espais reservats en actes massius i la instauració del Dia Internacional de les Persones amb Diversitat Funcional (3 de desembre).

HORARI DE FUNCIONAMENT

- ➔ Dilluns i dimarts, de 16 a 19 h, a Serveis a les Persones Carrer de Prim, 33-35, 2n pis.
- ➔ Dimecres, dijous i divendres, de 9 a 15 h, a la Font del Ferro Carrer de Mallorca, s/n.

Cal demanar **cita prèvia** trucant al 93 588 75 75.

Rubí s'arma per combatre l'incivisme

Mantenir una ciutat agradable i sostenible a partir de la col·laboració entre l'Administració i la ciutadania és un dels objectius que s'ha fixat el consistori de cara als pròxims anys. Amb aquesta idea, des de diferents àrees municipals s'han posat en marxa en els darrers mesos iniciatives que apunten en aquesta direcció.



LA TIROLINA DE CA N'ORIOL ACUMULA DIVERSOS ARRENJAMENTS A CAUSA DE LES BRETOLADES QUE HA PATIT.



L'incivisme és una de les principals preocupacions que la ciutadania ha expressat en fòrums de participació com Alcaldia als Barris i és, a més, una de les queixes més reiterades a les xarxes socials entre els veïns i veïnes de Rubí.

Per combatre aquest fenomen, es treballa en dues direccions: d'una banda, el control i la sanció i, de l'altra, la conscienciació ciutadana.

En un d'aquests eixos, la Policia Local ha intensificat la pressió per fer complir l'ordenança de tinença d'animals. En aquest sentit, s'han tramitat diverses denúncies a propietaris d'animals que han incomplert la normativa. Portar el gos sense lligar, no recollir les deposicions o envair les zones de joc infantil són algunes de les accions que infringeixen l'ordenança. En aquest àmbit, les denúncies

que derivin en sanció poden arribar a multes que superen els 30.000 euros en les situacions més extremes.

L'altra línia de treball contra l'incivisme persegueix la conscienciació i la implicació ciutadana. Amb aquest horitzó, una de les mesures que s'han posat en marxa és la col·locació de cartells informatius a diferents punts de la ciutat que han patit actes incívics. Aquests rètols informen de la quantitat econòmica que s'ha destinat a la reparació dels desperfectes. D'aquesta manera, es vol fer visible el cost que tenen les actituds incíviques a la butxaca dels veïns i veïnes de la ciutat. Aquest missatge posa en relleu que el manteniment de la ciutat té un cost i que l'incivisme el fa augmentar i, per tant, repercuteix en les arques municipals. Més enllà de la despesa directa, un altre cost de la manca de respecte cap a l'espai públic és el fet que limita els recursos en altres àmbits d'acció, siguin recursos econòmics o bé humans.



PSC

Maria Mas

Portaveu Grup Municipal del PSC

“ RUBÍ NECESSITA UN POUM DE MANERA URGENT

L'aprovació del Pla d'ordenació urbanística municipal (POUM) és una absoluta prioritat per a la nostra ciutat. El POUM és el full de ruta per definir el Rubí dels propers anys. Actualment, estem regulant el planejament de Rubí amb una normativa totalment desfasada, de fa més de trenta anys, i no ens podem permetre aquest luxe. La ciutat ha de créixer i ho ha de fer bé. Ara que s'intueix una incipient

recuperació econòmica, cal que tinguem una normativa que permeti a les empreses adaptar-se i modular-se per crear riquesa i ocupació a Rubí.

Però aquest POUM té altres virtuts: és coherent amb els criteris de desenvolupament urbanístic sostenible; inclou nous usos i espais per a l'oci; garanteix una reserva d'habitatge protegit del 30 %; potencia els eixos comercials de la ciutat; flexibilitza els usos del teixit econòmic, admetent més d'una activitat per nau; i aposta per la nova estació de Ferrocarrils de la Generalitat de Catalunya a la Llana i per convertir l'avinguda de l'Estatut i el passeig de la Riera en eixos urbans.

Es tracta d'un instrument que afecta a tots els veïns i veïnes de la ciutat, ja que defineix els espais públics (carrers, places...), els habi-

tatges, les infraestructures, els equipaments públics (escoles, centres de salut...), el patrimoni arquitectònic, els parcs empresarials, la mobilitat, els espais lliures i les zones verdes i de protecció del medi natural.

Aquest POUM cal aprovar-lo per responsabilitat envers la ciutat. No existeix cap impediment tècnic, disposem de tots els informes favorables i actualitzats avui dia. No aprovar aquest POUM seria una greu irresponsabilitat, suposaria tornar a temps passats, a incerteses que posen en joc el creixement del sector econòmic i dificulten la instal·lació de noves empreses a Rubí.

Per tot això, sense cap mena de dubte, Rubí necessita aquest POUM de manera urgent.



ERC

Xavier Corbera

Portaveu Grup Municipal d'ERC

“ RUBÍ: EL FUTUR PASSA PER LES AULES

Vivim un moment crucial en termes educatius, en què escollirem com fem aquesta transició a la realitat actual i a les necessitats futures. Estem davant d'un canvi de paradigma. El canvi passa per donar prioritat a la igualtat i l'equitat i evitar la segregació escolar.

Aquí és on entren en joc tots els agents educatius, on els municipis i els seus habitants tenim a les nostres mans disposar d'una ofer-

ta de qualitat i per a tothom, sense distinció de gènere, origen o classe social. El reflex de les nostres aules serà el reflex de la ciutat de Rubí d'aquí a deu, quinze o vint anys. Segons el Síndic de Greuges, Rubí ocupa la posició número 21 de la llista dels 50 municipis de més de 10.000 habitants amb pitjor índex de segregació escolar.

Insistim en dos aspectes fonamentals, un model de zonificació propi (així ho proposa l'informe del Síndic de Greuges) i una Oficina Municipal d'Escolarització (OME) que gestioni el procés d'escolarització, els quals ens permetran avançar en equitat des de les competències en l'àmbit local.

Cal mantenir la llibertat d'elecció de centre, donant a les famílies l'oportunitat d'escollir entre un grup d'escoles del Servei Públic

d'Educació. Treballar la zonificació de manera quirúrgica, a través de l'anàlisi i l'estudi de les diferents famílies que tenim a Rubí, i així orientar-les per assolir l'equilibri.

Urgeix que les famílies amb més formació i de diferent procedència es barrejin entre elles i comparteixin vivències. Sortir del cercle de confort i fer de l'etapa escolar una experiència més enriquidora.

El risc de fractura social el tenim massa a prop. Els nostres fills no viuran en una bombolla, sinó que viuran ben barrejats, i qui no vulgui o no estigui preparat per fer-ho ho passarà malament.



C's

José Abadías

Portaveu Grup Municipal de Ciutadans

“ RUBÍ SE HACE OÍR EN EL PARLAMENT

Desde Ciudadanos de Rubí trabajamos para solucionar los problemas de los rubinenses. En los plenos de nuestra ciudad se presentan mociones sobre las que el Ayuntamiento no tiene competencias y se quedan sin realizar. Pero como nuestro objetivo es buscar soluciones, desde nuestro grupo municipal, y a través de nuestro grupo parlamentario, hemos presentado en el Parlamento de Cataluña tres propuestas de resolución.

La primera propuesta, con fecha de octubre de 2016, está relacionada con las mejoras educativas para los centros escolares en nuestro municipio. En ella se exigió el inicio de las obras de remodelación y construcción de la escuela El Bosc y del instituto Torrent dels Alous. La propuesta fue aprobada.

La siguiente propuesta de resolución es de febrero de 2017, se presentó ante la Comisión de Empresa y Conocimiento, y trata sobre la problemática de las torres eléctricas del barrio de Can Fatjó. Con ella conseguimos obligar al gobierno de la Generalitat a cumplir el convenio del Institut Català de l'Energia, que consistía en trasladar las torres eléctricas de dicho barrio de Rubí.

Por último, la tercera propuesta de resolución, presentada en marzo de 2017, fue acerca de

la oferta del ciclo formativo de Grado Superior de Administración y Finanzas en el instituto J. V. Foix. Con ella logramos que el gobierno de la Generalitat siga ofreciendo la matriculación para dicho grado.

Ahora solo falta que el gobierno de la Generalitat cumpla las propuestas aprobadas en el Parlamento de Cataluña.

En definitiva, desde Ciudadanos de Rubí continuaremos trabajando de este modo, llegando junto con nuestro grupo parlamentario allá donde ni el gobierno municipal ni el resto de los partidos de la oposición quieran llegar.

Como dijo Jonas Edward Salk, **“La recompensa del trabajo bien hecho es la oportunidad de hacer más trabajo bien hecho”**.



AUP CAV PA

Grup Municipal d'AUP - CAV - AP

“ FOTOGRAFIES BUIDES DE CONTINGUT, INVOLUCIÓ DE LA CIUTAT

El resum d'aquests primers dos anys de mandat en clau pressupostària és la incapacitat de l'equip de govern per complir els acords signats l'any 2016, que van permetre l'aprovació del pressupost amb 20 de 25 regidors, i la falta de concreció d'un projecte de ciutat clar reflectit en els pressupostos del 2017. Sobre

l'incompliment dels acords, 14 de les 17 propostes acordades amb l'AUP encara no s'han iniciat i no tenen data.

Pel que fa als pressupostos de 2017, arribem a febrer amb una proposta pitjor que la de l'any passat, sense concreció de pla d'inversions i sense negociacions prèvies, com a mínim amb l'AUP. En canvi, fruit d'aquest nou escenari de majories des de novembre passat, format per PSC, C's, PP i el trànsfuga, sí que es negocia amb els partits de dretes temes tan significatius com retallades en les aportacions al consorci de la llengua o a entitats de cooperació, o fins i tot la desaparició de la regidoria d'identitat sense especificar el destí d'aquest servei. Creixen sense externalitzacions, tot i que hi ha un acord de ple en sentit contrari, no es re-

força ni s'augmenta la formació de la plantilla municipal, no es donen solucions a qüestions urgents com l'espai públic, la mobilitat, els residus, etc. Paral·lelament, també acorden una reforma inacceptable del Reglament orgànic municipal (ROM) on preval la restricció a la llibertat d'expressió, a la participació i al debat crític, tant en l'àmbit institucional com en el ciutadà.

L'AUP no pot ser còmplice d'una farsa i una mentida embolicada amb boniques fotografies buides de contingut. Si l'equip de govern del PSC no ha sigut capaç en dos anys d'explicar quin és el seu projecte per a la ciutat, els actuals companys de viatge no estan en condicions d'aportar gaire cosa més. Desgraciadament, la vella política preval i la ciutat va a pitjor.

DE QUÈ PARLEM QUAN PARLEM DE PARTICIPACIÓ CIUTADANA?

La convocatòria del govern municipal per iniciar el Procés Participatiu del Pla d'Inversions 2016-2019 i la manera com s'ha celebrat l'única sessió d'aquest procés posen sobre la taula algunes qüestions.

En la descripció que es fa a la web municipal del procés, es diu: "Els veïns i veïnes de Rubí tenen l'oportunitat de dir la seva en alguns dels

projectes que formen part del Pla d'Inversions 2016-2019. Des del 7 de febrer es van iniciar les primeres reunions amb la ciutadania interessada a participar-hi." També es citen els quatre projectes de què consta el procés i poca cosa més.

Immediatament, se'ns plantegen preguntes com ara: quina intervenció tindrà en els projectes la ciutadania que s'anima a participar-hi? Quina serà la metodologia que regirà aquest procés? De quina informació disposaran els participants? Quines seran les "regles del joc"? Quina difusió es farà per incentivar la participació?

Segur que n'hi ha moltes més, però la manca de respostes posa en qüestió el fet d'anomenar "procés de participació ciutadà" el que es va iniciar el 7 de febrer.

Quin és, doncs, el model de participació ciutadana que té l'actual equip de govern? Recomanem a l'alcaldesa la consulta de la publicació Participació ciutadana: bases, mètodes i tècniques (Diputació de Barcelona, 2007), que prologa la seva antecessora, Carmen García Lores, amb aquestes paraules:

"El govern local ja no pot defugir d'incorporar la participació ciutadana en les seves polítiques, ni pot deixar d'entendre que les polítiques participatives no poden ser fruit de l'espontaneïtat, sinó que cal una estratègia clara i definida al darrere amb una metodologia i unes tècniques adequades i a mida de cada necessitat."

Encara són a temps de rectificar. Ho esperem, però res indica que ho acabin fent.



PDECAT

Víctor Puig

Portaveu Grup Municipal del Partit Demòcrata

NO ENS CONFORMEM. RUBÍ NO VA BÉ

Diria que un dels problemes dels rubinencs és que estem massa acostumats a conviure amb el conformisme. A Rubí s'hi viu bé, és cert, però no crec que sigui la ciutat que voldríem que fos i que podria ser. Si observem les ciutats del nostre entorn, veiem que en molts aspectes Rubí ha quedat enrere, especialment pel que fa a la qualitat de l'espai públic i a les transformacions urbanes, que ciutats veïnes van fer fa

temps, alhora que han millorat la seva imatge i la seva mobilitat. Crec que la percepció més aviat negativa respecte de l'estat de la ciutat i la sensació que Rubí no va bé són compartides per molta gent.

Hem de poder dir certes coses: Rubí no va bé i no ens conformem amb com està la ciutat. No ens conformem amb la situació de paràlisi en què es troben algunes regidories de l'Ajuntament ni ens sentim representats per l'alcaldesa actual, que ha provocat una crisi institucional sense precedents amb la compra d'un regidor transfuga i les mostres reiterades de baixa qualitat democràtica.

No veiem futur a un model tan poc eficient en temes clau per al desenvolupament econòmic, com són la seva ordenació urbanística i la promoció del seu teixit industrial i comer-

cial, així com les insuficiències en manteniment i neteja dels seus carrers i parcs, perquè volem una ciutat digna.

Totes aquestes qüestions afecten els que vivim a Rubí, una ciutat que perd les oportunitats que el seu gran potencial ens hauria d'oferir a tots nivells. Per tant, no ens podem conformar amb l'estat actual de Rubí. Des del Partit Demòcrata seguirem fent allò que s'espera de nosaltres: fer propostes sensates i, sempre que sigui possible, també innovadores per a la millora de la nostra ciutat. Però també toca ser contundents quan les coses no es fan bé i dir que estem perdent oportunitats de progressar com a ciutat.



PP

Jonatan Cobo

Portaveu Grup Municipal del PP

REGENERACIÓ PARA RECUPERAR LA ILUSIÓN

Es un hecho que en las últimas elecciones locales los ciudadanos de Rubí perdieron su confianza en el PP. La falta absoluta de ilusión nos llevó al peor batacazo sufrido nunca. Es habitual que en proyectos lineales y sin renovación se pierda la ilusión, algo lógico cuando nada cambia. Los cambios son necesarios en la vida cotidiana y más aún en la vida política. Y es que la regeneración de la política no aca-

ba en las administraciones públicas. En los tiempos que corren es una evidencia que los ciudadanos quieren más democracia dentro de los partidos políticos, más transparencia y una profunda remodelación de nuestro sistema de partidos políticos. Tal regeneración no llegará si no se da primero en los propios entes locales, que deben llevar a cabo importantes cambios que no se queden en meros lavados de cara. Por suerte, a estas alturas de la película, quien pretenda cambiar caras pero mantenerse detrás moviendo los hilos ya no engaña a nadie. Rubí no necesita políticos de bajas alturas, sino políticos que piensen ante todo en la ciudad. Esos dinosaurios que han hecho de la política su profesión deben ser retirados inminentemente; deben extinguirse por higiene democrática, por transparencia, por regeneración y además

porque los tiempos han cambiado. Todos tenemos la responsabilidad de modernizar la política, de rejuvenecerla, pero especialmente quienes militamos en partidos políticos, desde el recién afiliado hasta el portavoz municipal del partido.

Nadie debe olvidar que la política tiene como fin servir al ciudadano, ayudar a mejorar la ciudad cada día y, por ende, la gestión de las administraciones públicas. Quien crea que la política se hace para mantener a los suyos no debe tener cabida en nuestra ciudad.



VR

Grup Municipal Veïns per Rubí

LA NECESSITAT DE CANVI MUNICIPALISTA

Hem arribat a la meitat d'aquest mandat i hem pogut constatar que el projecte del partit socialista està completament acabat. En som víctimes els ciutadans i ciutadanes que vivim a Rubí, que veiem l'estat de decadència del municipi cada vegada que sortim al carrer.

Per aquest motiu, a Veïns per Rubí treballarem per presentar una alternativa sòlida

de govern per a l'any 2019, amb persones de la nostra ciutat de diferents perfils professionals, que desitgem un canvi positiu i necessari a Rubí i que no volem que aquest ajuntament sigui la forma de vida de polítics professionals ni cap xarxa de clientelisme.

Ho volem fer des del municipalisme, des de la transversalitat política, sense sectarismes ni dogmes, i des de la llibertat de no ser cap sucursal de partits polítics amb seu a Barcelona o a Madrid i, per tant, vetllant per sobre de tot pel nostre motiu essencial: la qualitat de vida de les rubinenques i dels rubinencs.

Som l'alternativa local per a votants de qual-sevol partit. Per aquest motiu, necessitem el suport humà de moltes veïnes i veïns que compartim la visió que la nostra ciutat viu una decadència que hem de revertir entre tots.

Us demanem la vostra col·laboració personal per fer possible el canvi a Rubí. Som l'única opció que no està lligada de mans per fer el canvi. Ja vam comprovar després de les eleccions del 2015 que aquest canvi només es pot produir amb un projecte independent, que aposti amb totes les conseqüències per la transparència total, la gestió eficient i la participació ciutadana.

Altres partits polítics han demostrat que no poden o no volen impulsar un canvi real. Som l'opció per impulsar el canvi a Rubí el 2019. Uneix-te a nosaltres. Treballem junts pel canvi.

Servei d'informació per als veïns de Sant Muç

Els veïns de Sant Muç han de fer front a la liquidació de la darrera quota de les obres d'urbanització i reparcel·lació de Sant Muç, i per aquest motiu l'Oficina d'Atenció a la Ciutadania (OAC) destinarà part dels seus recursos a la informació i la resolució de dubtes sobre aquesta qüestió.



SANT MUÇ ÉS UNA DE
LES URBANITZACIONS
MÉS GRANS
DE CATALUNYA.

Informació Sant Muç

L'Ajuntament procedirà al cobrament de la quota de liquidació de les obres i d'aquesta manera es donarà compliment legal a l'obligació de liquidar el cost d'aquesta actuació.

El consistori ja ha contactat amb els veïns i veïnes d'aquesta urbanització a través d'una carta on es compromet a posar totes les facilitats i la informació necessària a l'abast de la ciutadania.

Amb la voluntat de facilitar aquest tràmit, l'Oficina d'Atenció al Ciutadà (OAC) ha posat en marxa un servei especial d'informació per acompanyar i orientar els veïns de Sant Muç afectats durant el procés.

Amb aquest mateix objectiu, durant el darrer trimestre de l'any s'habilitarà un espai a la pàgina web municipal al qual els veïns i veïnes de Sant Muç podran accedir de manera personalitzada i confidencial. En aquest espai, els afectats podran consultar totes les dades relatives al seu cas particular i conèixer les quantitats a les quals han de fer front.

Aquesta serà la quota final de liquidació, tot i que, posteriorment, caldrà obrir un expedient de modificació del projecte de reparcel·lació per donar compliment a les indemnitzacions derivades de l'execució de les sentències que obliguen l'Ajuntament a ampliar l'àmbit d'urbanització.

Les obres d'urbanització i reparcel·lació de Sant Muç van ser recepcionades per l'Ajuntament l'1 de març del 2011. En aquest mateix any, es va procedir al cobrament de la setena quota i ara restava pendent la liquidació del compte definitiu.

Les Valls de Sant Muç és una de les urbanitzacions més extenses de Catalunya: compta amb 28,9 quilòmetres de carrers, més d'un miler de parcel·les i més de 1.500 veïns empadronats.

AGENDA



Queda't amb el dia!

Retalla l'activitat que no vulguis perdre't i així la podràs guardar a on vulguis per no oblidar-te'n

juny 2017

			1	2	3	4
5	6	7	8	9	10	11
12	13	14	15	16	17	18
19	20	21	22	23	24	25
26	27	28	29	30	31	

RECOMANEM

CR15

divendres, 16 de juny

DOCUMENTAL DEL MES: TOTS ELS GOVERNS MENTEIXEN

VO en anglès subtitulada en català

El Celler (Espai Tremuja), 19 h



divendres, 21 de juny

CONCERT: HIDROGENESSE

Espectacle amb motiu del Dia de la Música

Terrassa de la Biblioteca Municipal
Mestre Martí Tauler, 19 h



divendres, 16 de juny

**CICLE GAUDI:
INCERTA GLÒRIA**

Versió original en català

Teatre Municipal La Sala, 21 h

dijous, 22 de juny

LES VEUS D'IDRISSA

Dia Mundial de les Persones Refugiades

Jardins de l'Ateneu, 22 h

dissabte 17 de juny

OBERT PER A FAMÍLIES: CIUTAT IMAGINADA

Construeix la teva ciutat imaginada amb tot tipus de caps de cartró; un joc de construcció i ombres

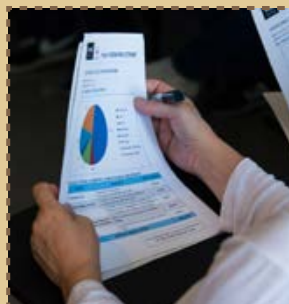
El Celler, 18 h

dimecres 28 de juny

DIMECRES MANETES

Aprèn a reparar els teus petits aparells elèctrics i electrònics

Ateneu Municipal, 18 h



divendres, 20 de juny

**TALLER D'ESTALVI
EN LA FACTURA DE LA LLUM**

INSCRIPCIÓ PRÈVIA:

rubi_brilla@ajrubi.cat

telèfon 93 581 39 00

Edifici Rubí Forma, 18 h

dijous 29 de juny

HORA DEL CONTE: UN PAÍS DE CONTE

Espectacle de contes musicals d'arrel popular

Plaça del Doctor Guardiet, 19 h



Ajuntament
de Rubí

AJUTS TRIBUTARIS 2017

Per a persones amb escassa capacitat econòmica

Qui els pot sol·licitar?

Totes les persones residents a Rubí que compleixin els requisits establerts a les bases reguladores dels ajuts.

Consulteu els requisits a:

www.rubi.cat/ajuts (Seu electrònica)

Quins ajuts es poden sol·licitar?

Ajuts per al pagament de l'impost sobre béns immobles (IBI)

Quan es poden presentar les sol·licituds?

A partir del 19 de juny i fins al 31 de juliol de 2017



On s'han de presentar les sol·licituds?

Oficines d'Atenció a la Ciutadania

Oficina d'Atenció a la Ciutadania (OAC Centre)

C. Narcís Menard, 13-17

Juny

De dilluns a dijous,
de 8.30 a 14 h i de 16 a 18.30 h

Divendres i vigílies de festiu (28 de juny),

de 8.30 a 14 h

Juliol

De dilluns a divendres, de 8 a 15 h

Oficina d'Atenció a la Ciutadania (OAC Les Torres)

Rambla de Joan Miró, s/n

Juny

De dilluns a divendres,
de 8.30 a 14 h. Divendres 30 de juny tancat

Juliol

Tancat



Per a més informació:
Oficines d'Atenció a la Ciutadania (OAC)

OAC Centre:
Carrer de Narcís Menard, 13-17

OAC Les Torres:
Rambla de Joan Miró, s/n.

Telèfon: 93 588 70 00

www.rubi.cat/ajuts

