

Xarxa de Vigilància i Previsió de la Contaminació Atmosfèrica de la Diputació de Barcelona

RESULTATS ANY 2014

*VALORACIÓ DE LA QUALITAT DE L'AIRE
PER A LES PARTÍCULES EN SUSPENSió (PM10 i PM2,5)
ALS 15 MUNICIPIS DE LA XARXA DE DIPUTACIó*



Barcelona, abril de 2015

ÍNDEX

1.-	Objectiu de l'informe.....	4
2.-	La Xarxa de Vigilància i Previsió de la Contaminació Atmosfèrica de la Diputació de Barcelona.....	4
3.-	Algunes consideracions sobre les partícules	5
4.-	Metodologia emprada i valors límits establerts	6
5.-	Resultats obtinguts de partícules PM ₁₀ i PM _{2,5} . Any 2014	7
6.-	Resultats obtinguts durant el període 2005 – 2014.....	13
7.-	Conclusions Xarxa partícules Diputació	18
 ANNEX. Resultats per municipi i estació		23
1.	Badalona	25
2.	Barberà del Vallès	26
3.	Berga.....	28
4.	Caldes de Montbui.....	29
5.	Castellar del Vallès.....	31
6.	Esplugues de Llobregat.....	32
7.	Manresa	33
8.	Mataró	34
9.	Montornès del Vallès	36
10.	Rubí.....	37
11.	Sentmenat.....	38
12.	Terrassa.....	39
13.	Tona	40
14.	Vic.....	42
15.	Vilanova del Camí	43

1.- Objectiu de l'informe

Amb aquest informe es vol donar a conèixer, de manera conjunta, els resultats obtinguts durant l'any 2014 de la Xarxa de Vigilància de la contaminació atmosfèrica de la Diputació de Barcelona de partícules en suspensió PM₁₀ i de PM_{2,5} tal com estableix el Reial decret 102/2011 relatiu a la qualitat de l'aire ambient.

La Xarxa de Diputació forma part de la Xarxa de Vigilància i Previsió de la Contaminació Atmosfèrica (XVPCA) de la Generalitat. Per aquest motiu, totes les dades aquí mostrades de PM₁₀ i PM_{2,5} han estat validades i enviades al Departament de Territori i Sostenibilitat de la Generalitat de Catalunya i també són consultables amb la resta de dades de tot Catalunya a través del seu web.

2.- La Xarxa de Vigilància i Previsió de la Contaminació Atmosfèrica de la Diputació de Barcelona

Actualment la Xarxa de Vigilància i Previsió de la Contaminació Atmosfèrica de la Diputació de Barcelona està formada per 16 captadors manuals de partícules PM₁₀ i 3 captadors manuals de partícules de PM_{2,5} situats en 15 municipis de la província.

Comarca	Municipi	Localització de l'estació
Anoia	Vilanova del Camí	Horts (Edifici OTG)
Bages	Manresa	Ajuntament
Baix Llobregat	Esplugues de Llobregat *	Escola Isidre Martí
Barcelonès	Badalona *	Ajuntament_ Assemblea de Catalunya
Berguedà	Berga	IES Guillem Berguedà
Maresme	Mataró	Pablo Iglesias Cros
Osona	Tona	IES de Tona
	Vic	Centre cívic Sta. Anna
Vallès Occidental	Barberà del Vallès *	Ajuntament
	Castellar del Vallès	Cal Masaveu
	Rubí *	Escardívol
Vallès Occidental	Sentmenat	Ajuntament
	Terrassa *	Mina d'aigües
Vallès Oriental	Caldes de Montbui	Ajuntament
	Montornès del Vallès *	Escola Marinada

* *Municipis inclosos en el Decret 226/2006 de zones de protecció especial*

A Catalunya mitjançant el **Decret 226/2006 i l'acord de Govern GOV/82/2012** s'han declarat zones de protecció especial de l'ambient atmosfèric 40 municipis de les comarques del Barcelonès, el Vallès Occidental, el Vallès Oriental i el Baix Llobregat pel que fa als contaminants PM_{10} i NO_2 .

Altres equipaments de control de la contaminació atmosfèrica de la Diputació de Barcelona

A part d'aquesta Xarxa fixa de controls dels PM_{10} i $PM_{2,5}$ es disposa de 3 unitats mòbils equipades amb analitzadors automàtics de partícules, òxids de nitrogen, ozó i compostos orgànics volàtils, que faciliten dades de tots aquest contaminants cada 30 minuts. Amb aquestes unitats es fan campanyes de mesura de 2 a 3 mesos als municipis que ho sol·liciten.

També es disposa de 2 analitzadors automàtics d'ozó i de 2 analitzadors automàtics de partícules amb autonomia per instal·lar-los allà on més pugui interessar als Ajuntaments, així com diversos captadors d'alt volum per mesurar PM_{10} i $PM_{2,5}$.

3.- Algunes consideracions sobre les partícules

Les partícules (o material particulat) són un dels contaminants atmosfèrics que més preocupen des del punt de vista de la salut de les persones pels seus efectes nocius. Les partícules amb diàmetres inferiors a $10\ \mu m$, (PM_{10}) i especialment les partícules amb diàmetres inferiors a $2,5\ \mu m$ ($PM_{2,5}$) penetren a les vies respiratòries i afecten a la salut de les persones si es troben en concentracions elevades. Els nens i la gent gran són els grups més susceptibles.

Les partícules, tant les PM_{10} com les $PM_{2,5}$, estan constituïdes per una gran varietat de compostos, que varien tant en les seves característiques físiques com en els seus orígens.

A les ciutats, el trànsit és el responsable d'una part molt important de les emissions de partícules, especialment els vehicles dièsel. A part de la combustió, tots els vehicles emeten partícules per desgast dels pneumàtics, frens i embragatge i provoquen la resuspensió de les partícules dipositades a la calçada.

Les intrusions de pols sahariana del nord d'Àfrica a la nostra latitud, produeixen puntualment durant alguns dies a l'any un increment de les concentracions de PM_{10} , tot i que generalment el seu impacte en el valor mitjà anual és baix.

4.- Metodologia emprada i valors límits establerts

Metodologia emprada

Per la captació de les partícules PM₁₀ i PM_{2,5} d'aquest informe, s'ha utilitzat equips i capçals de mostreig manual descrits a les normes UNE-EN 12341 i UNE-EN 14907 de qualitat de l'aire i programats amb un cabal de 30 m³/h d'aire.

Els filtres utilitzats en la captació de les partícules són de fibra de vidre i l'anàlisi per la concentració de les partícules es calcula per gravimetria. Les dades diàries (mitjana de 24h) s'atribueixen al dia en que s'inicia la captació, generalment a mig matí, per tant inclouen un període de temps del dia següent, fins a les 24 hores de l'inici.

La norma UNE-EN 14907 preveu la realització de blancs de camp per tal de comprovar la bondat del sistema de mesura i verificar si el pes es manté constant. Es tracta de realitzar amb un filtre els mateixos procediments de transport i instal·lació que els establerts per una mesura estàndard, però sense fer passar aire.

Valors límits establerts

PM₁₀. Des de l'1 de gener de l'any 2005 tenim establerts, primer d'acord amb la Directiva 1999/30/CE i el Reial decret 1073/2002, i posteriorment d'acord amb la Directiva 2008/50 i el Reial decret 102/2011, els següents valor límit per les PM₁₀:

Concepte	Període	Valor límit
<i>Valor límit diari per a la protecció de la salut humana</i>	<i>24 hores</i>	50 µg/m³
<i>Valor límit anual per a la protecció de la salut humana</i>	<i>1 any civil</i>	40 µg/m³

(*) No es podrà superar més de 35 vegades per any. El percentil 90 (P90) de les dades diàries es calcula com a indicador de la superació o no del valor límit diari (P90=50µg/m³), tenint en compte el nombre de dades disponible. És a dir, 35 superacions del valor diari 50µg/m³ sobre un total de 365 dades (una cada dia), equival a que un 10% de les mitjanes diàries siguin superiors a 50µg/m³, i per tant, que el P90 sigui superior a aquest valor.

PM_{2,5}. La Directiva 2008/50, relativa a la qualitat de l'aire ambient i a una atmosfera més neta a Europa, i el Reial decret 102/2011 que la incorpora al dret nacional, estableixen el següent valor objectiu i els següents valors límit per a les PM_{2,5}:

Concepte	Període	Valor	Data compliment
<i>Valor objectiu</i>	<i>1 any civil</i>	25 µg/m³	<i>01.01.2010</i>
<i>Valor límit (fase I)</i>	<i>1 any civil</i>	25 µg/m³ (*)	<i>01.01.2015</i>
<i>Valor límit (fase II)</i>	<i>1 any civil</i>	20 µg/m³ (**)	<i>01.01.2020</i>

(*) S'estableix un marge de tolerància de 5 µg/m³ per l'any 2008, de 4 µg/m³ pels anys 2009 i 2010, de 3 µg/m³ per l'any 2011, de 2 µg/m³ per l'any 2012, i d'1 µg/m³ pels anys 2013 i 2014.

(**) Valor indicatiu que s'haurà de ratificar.

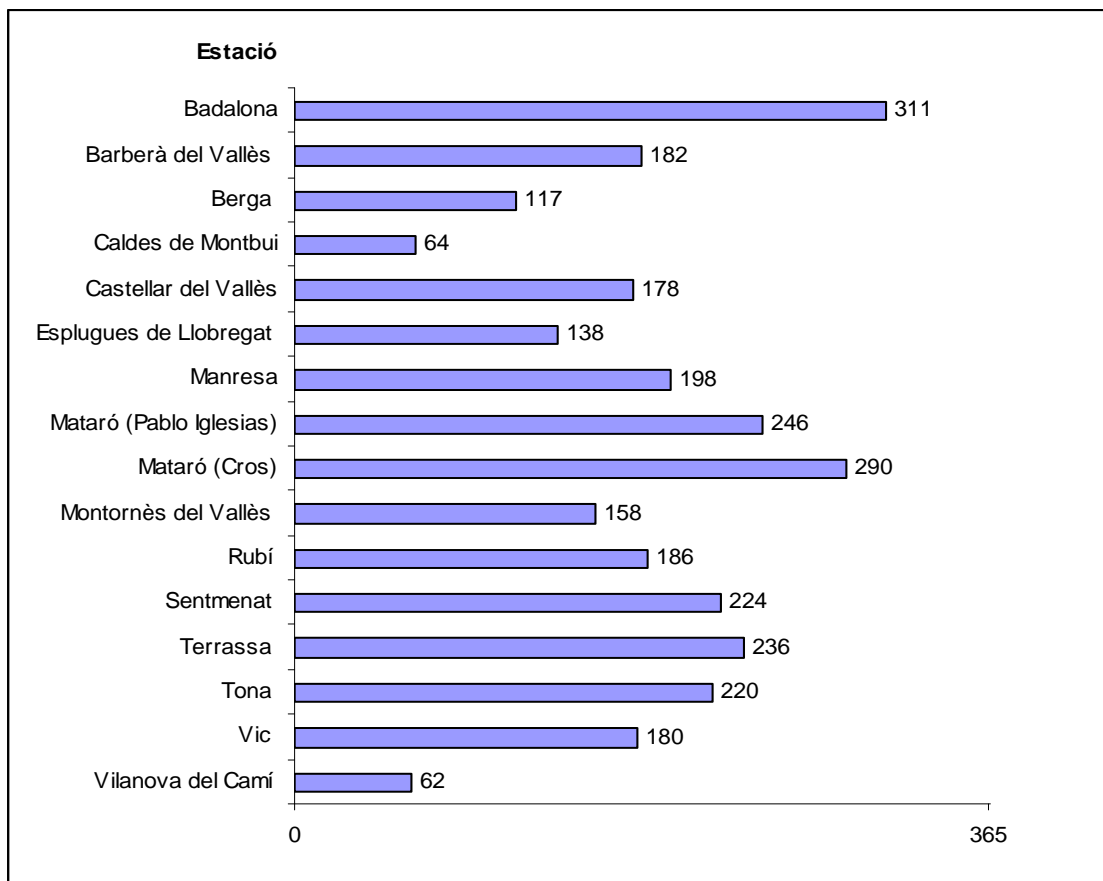
5.- Resultats obtinguts de PM₁₀ i PM_{2.5}. Any 2014

A continuació es mostren els principals resultats obtinguts durant l'any 2014. En l'annex es mostra per cada captador instal·lat una fitxa amb tots els resultats diaris.

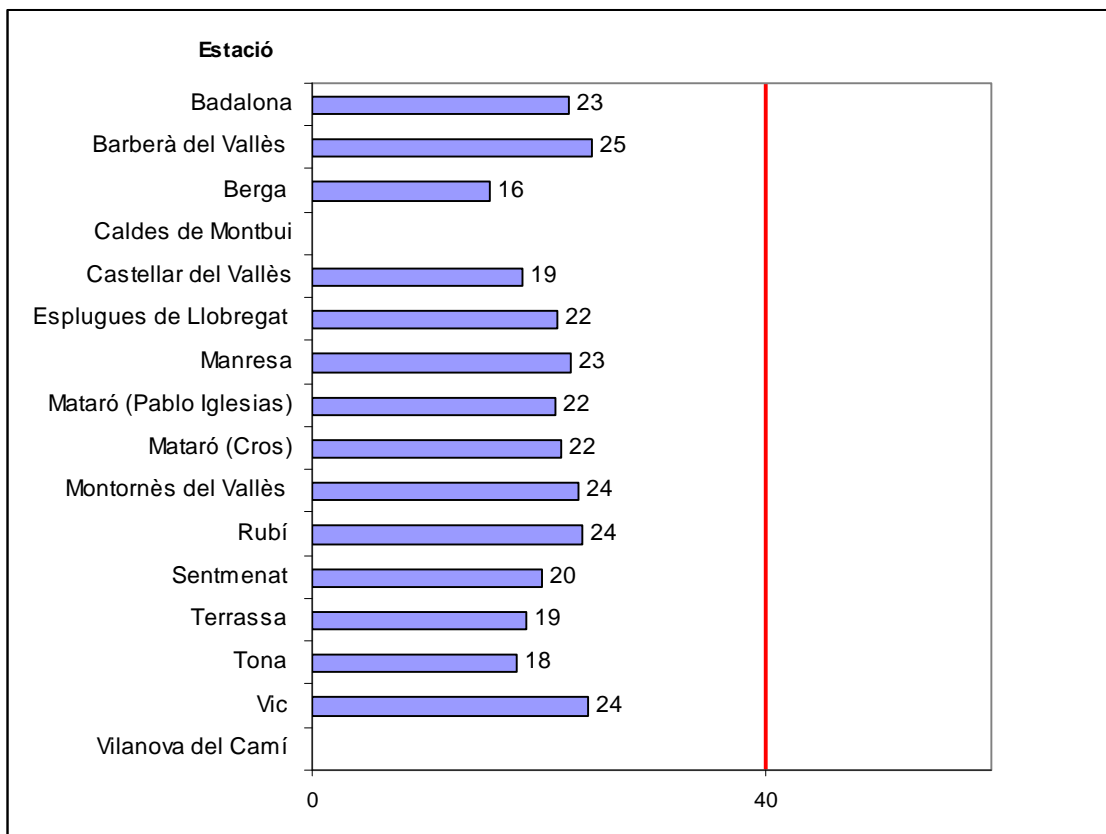
Taula 1. Resultats PM₁₀ de la Xarxa. Any 2014.

	Municipi	Localització	Mitjana anual en µg/m ³	% de dies mesurats amb valors > 50 µg/m ³	Percentil 90 (P90) en µg/m ³	Nombre de dies mesurats
1	Badalona	Ajuntament	23	2.6%	34	311
2	Barberà del Vallès	Ajuntament	25	3.3%	42	182
3	Berga	IES Guillem Berguedà	16	0.0%	27	117
4	Caldes de Montbui	Ajuntament	-	-	-	64
5	Castellar del Vallès	Cal Masaveu	19	0.6%	32	178
6	Esplugues de Llobregat	Escola Isidre Martí	22	2.2%	37	138
7	Manresa	Ajuntament	23	2.0%	36	198
8	Mataró	Pablo Iglesias	22	2.0%	32	246
		Mataró / Cros	22	1.4%	33	290
9	Montornès del Vallès	Escola Marinada	24	2.5%	37	158
10	Rubí	Escardívol	24	3.2%	38	186
11	Sentmenat	Ajuntament	20	0.4%	34	224
12	Terrassa	Mina d'aigües	19	1.3%	31	236
13	Tona	IES de Tona	18	0.9%	29	220
14	Vic	Centre Cívic Sta. Anna	24	1.7%	40	180
15	Vilanova del Camí	Horts (ed. OTG)	-	-	-	62

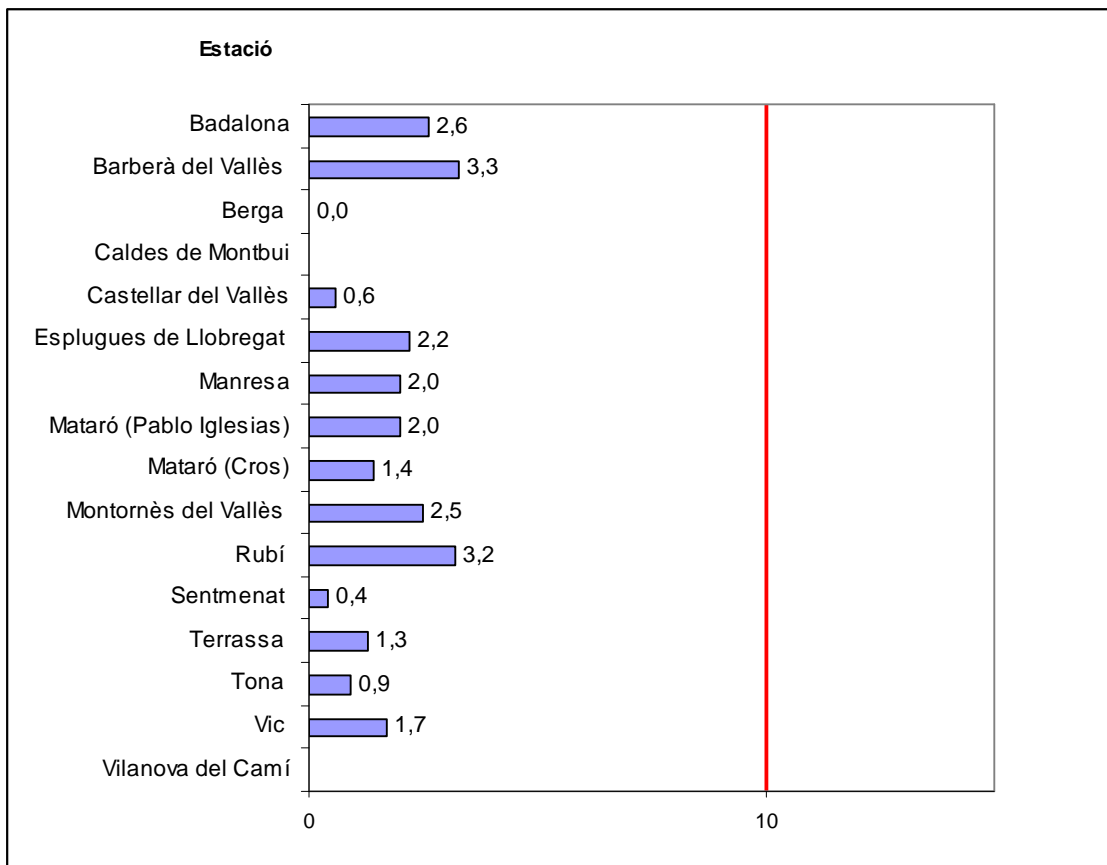
Durant aquest any 2014 s'han analitzat referent a la Xarxa un total de 2.990 mostres de PM₁₀: 2.218 mostres al Laboratori de Medi Ambient de la Diputació de Barcelona, 536 mostres al Laboratori d'Aigües de Mataró i 236 mostres al Laboratori Municipal de Terrassa.



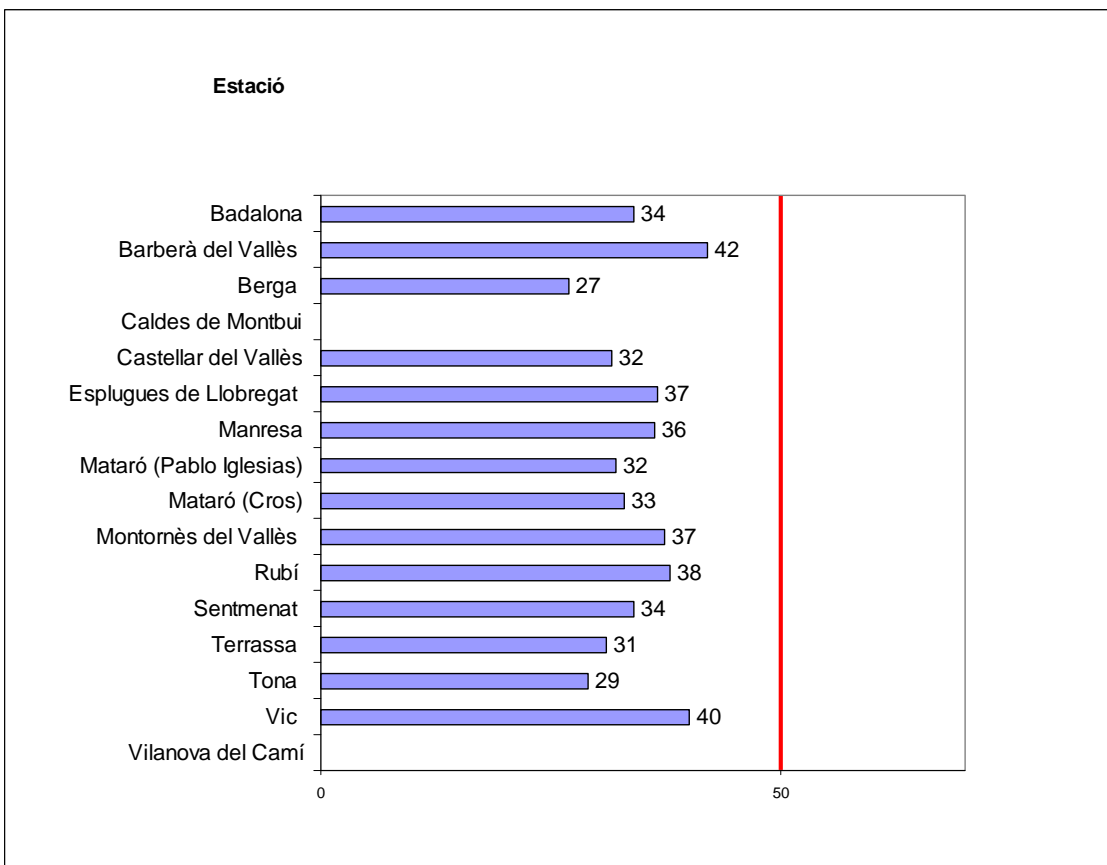
Gràfica 1.- Nombre de dies mesurats de PM_{10} . Any 2014



Gràfica 2.- Mitjana anual de PM_{10} en $\mu g/m^3$. Any 2014

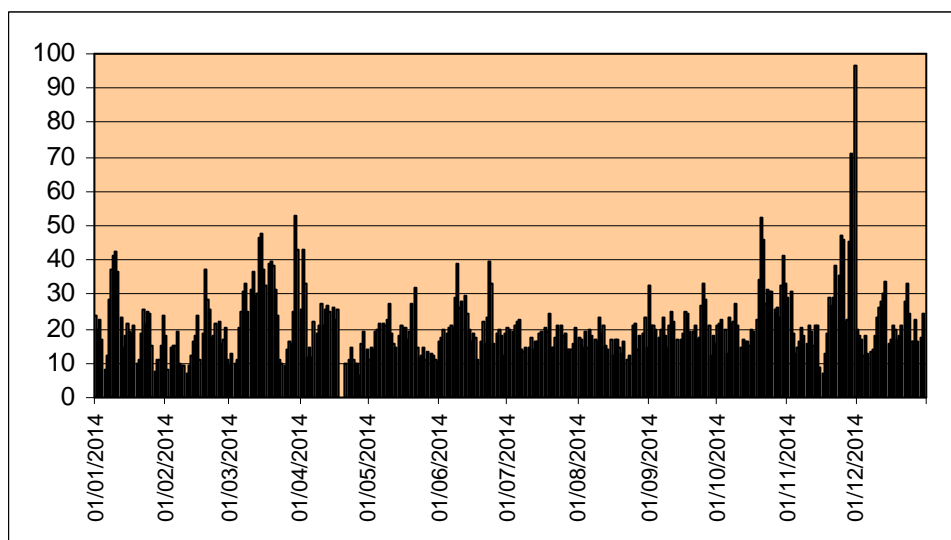


Gràfica 3.- % de dies mesurats amb valors de PM_{10} superiors a $50 \mu\text{g}/\text{m}^3$. Any 2014



Gràfica 4.- Percentil 90 (P90) de PM_{10} en $\mu\text{g}/\text{m}^3$. Any 2014

A continuació, a la gràfica 5, es mostra l'evolució al llarg de l'any 2014 dels nivells mitjans diaris de PM10 en $\mu\text{g}/\text{m}^3$, obtinguts a partir de les dades recollides del conjunt de les diferents estacions de mostreig de la Xarxa.

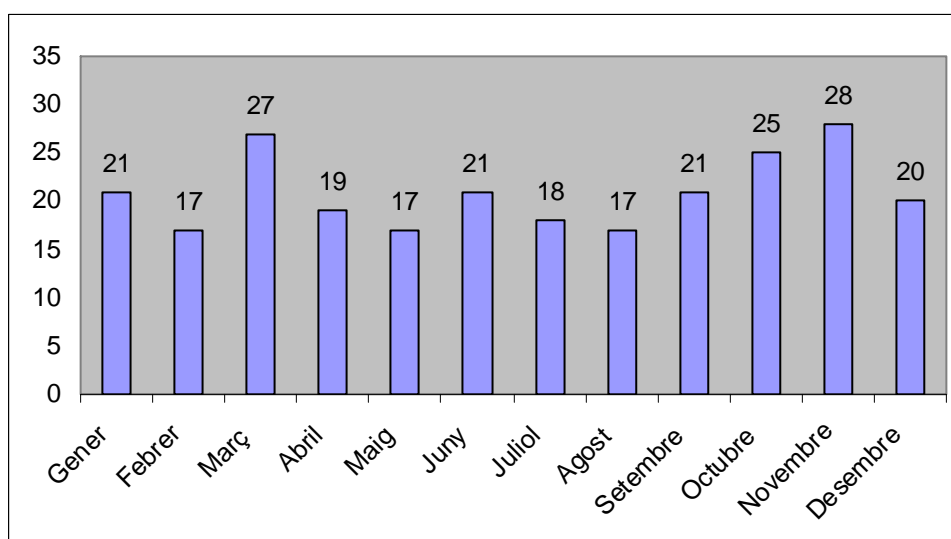


Gràfica 5. Valor mitjà diari de PM10, en $\mu\text{g}/\text{m}^3$, del conjunt de les estacions de la Xarxa

En un 50% dels dies de l'any es tenen valors mitjans per sota dels $20 \mu\text{g}/\text{m}^3$. En un 90% de dies de l'any es tenen valors mitjans inferiors a $33 \mu\text{g}/\text{m}^3$. Durant 4 dies (30 de març, 20 d'octubre i 29 i 30 de novembre) es superen els $50 \mu\text{g}/\text{m}^3$ de mitjana.

El dia amb un valor mitjà més elevat és el 30 de desembre amb $97 \mu\text{g}/\text{m}^3$. D'aquest dia es disposen dades de 2 de les 16 estacions de PM10 de la xarxa i coincideix amb un dia d'intrusió de pols africana.

A continuació, a la gràfica 6, es mostra l'evolució mensual de l'any 2014.



Gràfica 6. Valor mitjà mensual de PM10, en $\mu\text{g}/\text{m}^3$, del conjunt de les estacions de la Xarxa

S'observa que tots els mesos, excepte tres, es troben entre 17 i $21 \mu\text{g}/\text{m}^3$ de mitjana. Els mesos de març, octubre i novembre tenen unes mitjanes entre 25 i $28 \mu\text{g}/\text{m}^3$.

A continuació, a la taula 2, es mostren els principals resultats de PM_{2,5} obtinguts durant l'any 2014. Cada captador de PM_{2,5} està instal·lat a pocs metres del captador de PM₁₀ existent.

Taula 2. Resultats de PM_{2,5} de la Xarxa. Any 2014

	Barberà del Vallès	Caldes de Montbui	Tona
Nombre de dies mesurats de PM _{2,5}	183	63	208
% de dies mesurats de PM _{2,5}	50%	17%	57%
Mitjana anual (en µg/m ³)	14	-	10
Valor diari mínim (µg/m ³)	3	-	1
Percentil 25 (µg/m ³)	9	-	6
Percentil 50 (µg/m ³)	11	-	9
Percentil 75 (µg/m ³)	17	-	12
Percentil 90 (µg/m ³)	23	-	17
Valor diari màxim (µg/m ³)	37	-	32
% dels dies amb valors > 25 µg/m ³	9%	-	2%

Referents a l'any 2014 s'han analitzat 454 mostres de la Xarxa de PM_{2,5} al Laboratori de Medi Ambient de la Diputació de Barcelona.

Nivells obtinguts respecte la legislació vigent en matèria de PM_{2,5}

Els valors mitjans obtinguts a Barberà del Vallès (14 µg/m³) i Tona (10 µg/m³) es troben per sota del valor límit i del valor objectiu establert al Reial decret 102/2011, que és de 25 µg/m³, tot i que han augmentat globalment un 4% respecte l'any 2013.

Durant l'any 2014, el valor màxim s'ha donat a Barberà del Vallès el dia 8 de gener amb 37 µg/m³ i a Tona el dia 10 de gener amb 32 µg/m³.

Comparació entre els dies laborables i els caps de setmana

L'any 2013 es va acordar fer mesures, com a mínim, d'un dissabte i d'un diumenge al mes de cada captador per poder comparar els nivells existents entre els dies laborables i els caps de setmana.

A partir de les mesures disponibles s'han calculat les mitjanes dels dies laborables i de caps de setmana per a cada estació.

Taula 3 Comparació dels nivells de PM10 entre els dies laborables i els caps de setmana.

ESTACIÓ	Nivell mitjà PM10 (en $\mu\text{g}/\text{m}^3$)		% de dades disponibles	
	Dies laborables	Caps de setmana	Dies laborables	Caps de setmana
Badalona	22	23	84	88
Barberà del Vallès	25	24	66	11
Berga	16	-	45	0
Caldes de Montbui	-	16	19	13
Castellar del Vallès	19	17	62	16
Esplugues de Llobregat	22	20	49	9
Manresa	23	21	72	9
Mataró/Pablo I.	22	-	94	0
Mataró/Cros	22	21	93	46
Montornès del Vallès	24	19	56	11
Rubí	24	19	63	20
Sentmenat	20	20	79	16
Terrassa	19	16	81	23
Tona	18	13	81	6
Vic	24	-	69	0
Vilanova del Camí	-	-	22	4
Mitjana	21,6 $\mu\text{g}/\text{m}^3$	19,4 $\mu\text{g}/\text{m}^3$	64,7%	17,0%

Taula 4. Comparació dels nivells de PM2,5 entre els dies laborables i els caps de setmana.

ESTACIÓ	Nivell mitjà PM2,5 (en $\mu\text{g}/\text{m}^3$)		% de dades disponibles	
	Dies laborables	Caps de setmana	Dies laborables	Caps de setmana
Barberà del Vallès	13	14	66	11
Caldes de Montbui	-	12	19	13
Tona	10	8	77	8
Mitjana	11,5 $\mu\text{g}/\text{m}^3$	11,0 $\mu\text{g}/\text{m}^3$	54,0%	10,7%

S'observa que durant els caps de setmana les partícules PM₁₀ disminueixen globalment al llarg de l'any un 10% respecte els dies laborables i les partícules PM_{2,5} un 5% aproximadament.

Blancs de camp

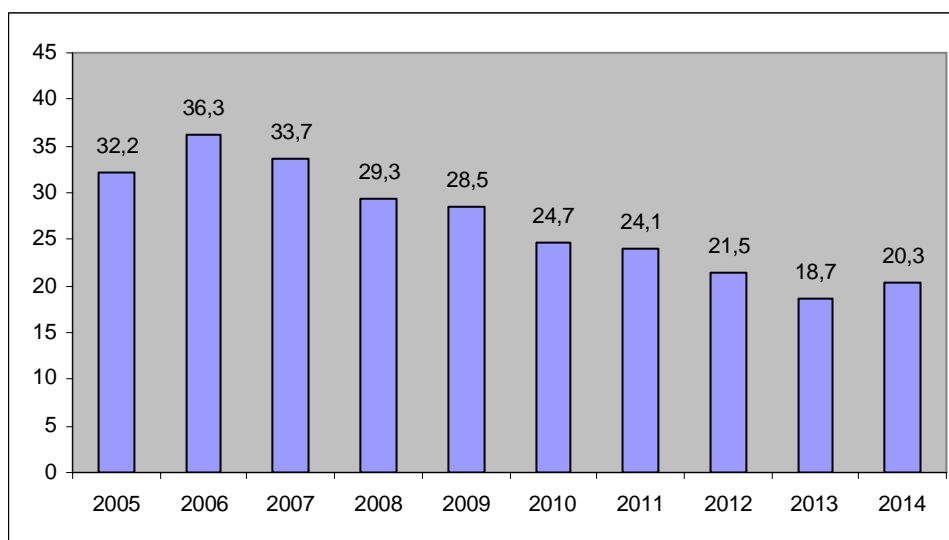
Durant l'any 2014 s'han realitzat 43 blancs de camp. La diferència de pes mesurat abans i després de la instal·lació ha estat de mitjana -16 μg que representa, si s'hagués passat un volum de 720 m^3 , una concentració teòrica de - 0,02 $\mu\text{g}/\text{m}^3$.

6.- Resultats obtinguts durant el període 2005-2014

A partir de l'1 de gener de l'any 2005 la Diputació de Barcelona va reconvertir tots els aparells que fins aleshores mesuraven les partícules en suspensió totals (PST) en captadors amb capçals homologats per a la captació de les partícules PM₁₀. Aquests equips, són manuals i per tant, pateixen incidències que poden ocasionar falta de dades o que aquestes estiguin distribuïdes irregularment al llarg de l'any, en aquests casos l'estació no pot ser avaluada correctament.

Per tal de comparar al llarg dels anys els valors mitjans obtinguts de PM10 a les diferents estacions de la Xarxa, s'han seleccionat les 6 estacions de la Xarxa que disposen de dades representatives tots els anys (de l'any 2005 a l'any 2014) i que no han canviat d'ubicació al llarg d'aquests 10 anys. Les estacions de referència per a la realització d'aquesta comparació són: Berga, Castellar del Vallès, Montornès del Vallès, Terrassa, i les dues estacions de Mataró.

A continuació es mostra, a la gràfica 7, l'evolució del nivell mitjà anual del conjunt d'aquestes 6 estacions durant els darrers 10 anys.



Gràfica 7. Valor mitjà anual de PM10, en µg/m³, de les estacions de Berga, Castellar del Vallès, Montornès del Vallès, Terrassa, Mataró (Cros) i Mataró (Pablo Iglesias).

D'acord amb la gràfica 7, s'observa a partir de l'any 2006 una disminució progressiva i significativa dels nivells mitjans mesurats. La disminució mitjana entre els anys 2006 i 2013, a les 6 estacions de referència considerades, arriba quasi al 50%, però entre l'any 2013 i l'any 2014 hi ha un increment del 8%.

Durant l'any 2007 10 estacions de la Xarxa de Diputació van superar els valors límits establerts (mitjana anual >40 µg/m³ o P90 anual ≥50 µg/m³), durant l'any 2006 6 estacions van superar aquests valors límits, durant els anys 2005, 2008 i 2009 4 estacions, durant l'any 2010 2 estacions, durant l'any 2011 només 1 estació, i durant els anys 2012 a 2014 cap estació de la Xarxa ha superat aquests valors límits.

Taula 5.- Mitjanes anuals dels darrers 10 anys. PM10.

Municipi - Localització			Mitjana anual en $\mu\text{g}/\text{m}^3$ (valor límit $40 \mu\text{g}/\text{m}^3$)									
			2005	2006	2007	2008	2009	2010	2011	2012	2013	2014
1	Badalona (1)	Ajuntament Assemblea de Catalunya	--	--	--	--	--	--	--	22	20	23
2	Barberà del Vallès	Ajuntament	--	45	39	--	41	33	29	26	22	25
3	Berga	IES Guillem Berguedà	26	30	28	23	24	21	17	15	13	16
4	Caldes de Montbui	Ajuntament	28	25	25	23	32	--	22	20	17	--
5	Castellar del Vallès	Cal Masaveu	32	37	35	27	26	22	21	17	15	19
6	Esplugues de Llobregat (2)	Escola Isidre Martí	--	--	33	29	31	25	25	21	18	22
7	Manresa	Ajuntament	--	44	42	39	--	38	31	24	21	23
8.1	Mataró	Pablo Iglesias	30	32	30	27	25	24	25	23	21	22
8.2		Cros	31	34	34	33	29	26	26	25	22	22
9	Montornès del Vallès	Escola Marinada	39	51	41	37	37	31	30	25	23	24
10	Rubí (3)	Escardívol	43	--	--	--	42	36	30	26	21	24
11	Sentmenat	Ajuntament	31	--	32	31	32	27	24	21	19	20
12	Terrassa	Mina d'Aigües	35	34	34	29	30	24	27	24	18	19
13	Tona (4)	IES Tona	38	40	43	25	29	24	22	20	18	18
14	Vic	Santa Anna	--	--	44	36	36	33	33	29	27	24
15	Vilanova del Camí (5)	Horts_ Ed. OTG	31	41	38	29	32	--	30	30	18	--

(--) Sense dades representatives de tot l'any, ja sigui per manca de dades, ja sigui per estar aquestes dades distribuïdes de manera irregular durant l'any.

(1) Captador instal·lat el 28/04/2011 i donat d'alta a la XVPCA l'1 de gener de 2012.

(2) Fins al maig de 2006 l'estació d'Esplugues de Llobregat es trobava situada en el Centre La Plana.

(3) Fins al maig de 2006 l'estació de Rubí es trobava situada a l'Ajuntament.

(4) Fins a finals de l'any 2007 l'estació de Tona es trobava situada a l'escola Era de Dalt.

(5) Fins a finals de l'any 2012 l'estació de Vilanova del Camí es trobava situada al Casal de la Gent Gran.

Taula 6.- % de dies mesurats amb valors de PM₁₀ superiors a 50µg/m³

Municipi - Localització			% de dies mesurats amb valors > 50 µg/m ³ (valor límit 10%)									
			2005	2006	2007	2008	2009	2010	2011	2012	2013	2014
1	Badalona (1)	Ajuntament Assemblea de Catalunya	--	--	--	--	--	--	--	1,0	0,0	2,6
2	Barberà del Vallès	Ajuntament	--	33	23	--	24	4,4	6,3	4,2	1,8	3,3
3	Berga	IES Guillem Berguedà	0,0	7,7	0,9	0,9	0,0	1,1	0,0	0,0	0,0	0,0
4	Caldes de Montbui	Ajuntament	4,8	0,0	0,9	2,1	7,2	--	0,0	0,0	0,0	--
5	Castellar del Vallès	Cal Masaveu	4,6	13	15	4,3	2,1	0,0	2,5	0,6	0,0	0,6
6	Esplugues de Llobregat (2)	Escola Isidre Martí	--	--	11	8,8	7,2	1,8	3,3	0,8	0,0	2,2
7	Manresa	Ajuntament	--	19	24	23	--	18	7,7	2,7	0,0	2,0
8.1	Mataró	Pablo Iglesias	4,4	10	6,5	4,2	1,1	2,1	2,9	0,4	0,0	2,0
8.2		Cros	6,1	10	14	11	2,8	2,0	3,7	0,4	0,0	1,4
9	Montornès del Vallès	Escola Marinada	18	47	23	16	18	7,4	6,3	3,3	3,8	2,5
10	Rubí (3)	Escardívol	24	--	--	--	26	8,4	6,3	3,9	0,0	3,2
11	Sentmenat	Ajuntament	2,6	--	10	9,0	6,0	1,9	2,6	0,5	0,0	0,4
12	Terrassa	Mina d'Aigües	13	7,4	8,3	4,2	5,1	0,9	1,4	2,2	0,0	1,3
13	Tona (4)	IES Tona	12	21	29	4,4	4,3	1,6	1,4	1,1	1,0	0,9
14	Vic	Santa Anna	--	--	30	16	10	11	12	9,5	8,3	1,7
15	Vilanova del Camí (5)	Horts_ Ed. OTG	1,4	20	17	7,0	7,9	--	5,6	6,2	2,0	--

(--) Sense dades representatives de tot l'any, ja sigui per manca de dades, ja sigui per estar aquestes dades distribuïdes de manera irregular durant l'any.

(1) Captador instal·lat el 28/04/2011 i donat d'alta a la XVPCA l'1 de gener de 2012.

(2) Fins al maig de 2006 l'estació d'Esplugues de Llobregat es trobava situada en el Centre La Plana.

(3) Fins al maig de 2006 l'estació de Rubí es trobava situada a l'Ajuntament.

(4) Fins a finals de l'any 2007 l'estació de Tona es trobava situada a l'escola Era de Dalt.

(5) Fins a finals de l'any 2012 l'estació de Vilanova del Camí es trobava situada al Casal de la Gent Gran.

Taula 7.- Percentil 90. PM₁₀.

Municipi - Localització			Percentil 90 en µg/m ³ (valor límit 50 µg/m ³)									
			2005	2006	2007	2008	2009	2010	2011	2012	2013	2014
1	Badalona (1)	Ajuntament Assemblea de Catalunya	--	--	--	--	--	--	--	33	28	34
2	Barberà del Vallès	Ajuntament	--	65	60	--	58	45	45	41	34	42
3	Berga	IES Guillem Berguedà	37	47	44	36	38	32	30	25	21	27
4	Caldes de Montbui	Ajuntament	42	36	34	35	47	--	32	33	28	--
5	Castellar del Vallès	Cal Masaveu	43	53	53	40	40	31	32	31	24	32
6	Esplugues de Llobregat (2)	Escola Isidre Martí	--	--	51	47	45	36	42	33	28	37
7	Manresa	Ajuntament	--	61	62	60	--	58	46	41	35	36
8.1	Mataró	Pablo Iglesias	42	51	46	42	39	34	38	36	30	32
8.2		Cros	47	50	53	51	44	37	38	37	32	33
9	Montornès del Vallès	Escola Marinada	56	74	61	59	58	45	45	37	37	37
10	Rubí (3)	Escardívol	58	--	--	--	61	48	45	41	32	38
11	Sentmenat	Ajuntament	41	--	50	48	47	39	37	34	29	34
12	Terrassa	Mina d'Aigües	51	48	49	42	46	37	41	37	26	31
13	Tona (4)	IES Tona	54	60	68	36	44	36	34	34	29	29
14	Vic	Santa Anna	--	--	70	59	50	52	52	49	47	40
15	Vilanova del Camí (5)	Horts_ Ed. OTG	40	63	56	44	45	--	44	45	31	--

(--) Sense dades representatives de tot l'any, ja sigui per manca de dades, ja sigui per estar aquestes dades distribuïdes de manera irregular durant l'any.

(1) Captador instal·lat el 28/04/2011 i donat d'alta a la XVPCA l'1 de gener de 2012.

(2) Fins al maig de 2006 l'estació d'Esplugues de Llobregat es trobava situada en el Centre La Plana.

(3) Fins al maig de 2006 l'estació de Rubí es trobava situada a l'Ajuntament.

(4) Fins a finals de l'any 2007 l'estació de Tona es trobava situada a l'escola Era de Dalt

(5) Fins a finals de l'any 2012 l'estació de Vilanova del Camí es trobava situada al Casal de la Gent Gran.

Taula 8.- Nombre de dies mesurats. PM₁₀.

Municipi - Localització			Dies mesurats els últims 10 anys									
			2005	2006	2007	2008	2009	2010	2011	2012	2013	2014
1	Badalona (1)	Ajuntament Assemblea de Catalunya	--	--	--	--	--	--	97	313	278	311
2	Barberà del Vallès	Ajuntament	58	132	138	48	108	203	221	213	217	182
3	Berga	IES Guillem Berguedà	105	182	107	113	108	88	140	150	150	117
4	Caldes de Montbui	Ajuntament	146	147	116	145	153	70	126	161	160	64
5	Castellar del Vallès	Cal Masaveu	130	180	191	161	193	167	163	170	181	178
6	Esplugues de Llobregat (2)	Escola Isidre Martí	65	139	118	114	111	114	123	124	148	138
7	Manresa	Ajuntament	0	107	139	115	13	113	155	182	195	198
8.1	Mataró	Pablo Iglesias	205	261	186	285	284	283	276	239	239	246
8.2		Cros	294	279	263	217	281	294	294	276	288	290
9	Montornès del Vallès	Escola Marinada	109	116	103	125	174	163	142	182	157	158
10	Rubí (3)	Escardívol	132	168	0	75	110	119	128	180	192	186
11	Sentmenat	Ajuntament	116	84	138	177	199	215	191	212	218	224
12	Terrassa	Mina d'Aigües	174	203	156	216	196	230	218	229	243	236
13	Tona (4)	IES Tona	131	138	172	137	186	187	210	188	205	220
14	Vic	Santa Anna	0	80	160	187	178	188	181	190	192	180
15	Vilanova del Camí (5)	Horts_ Ed. OTG	73	113	133	114	101	29	108	130	148	62

(1) Captador instal·lat el 28/04/2011 i donat d'alta a la XVPCA l'1 de gener de 2012.

(2) Fins al maig de 2006 l'estació d'Esplugues de Llobregat es trobava situada en el Centre La Plana.

(3) Fins al maig de 2006 l'estació de Rubí es trobava situada a l'Ajuntament.

(4) Fins a finals de l'any 2007 l'estació de Tona es trobava situada a l'escola Era de Dalt.

(5) Fins a finals de l'any 2012 l'estació de Vilanova del Camí es trobava situada al Casal de la Gent Gran.

A continuació es mostren els resultats obtinguts a partir de l'any 2008 referents a les partícules PM_{2,5}.

Taula 9.- Mitjanes anuals de PM_{2,5}

	Municipi - Localització		Mitjana anual en µg/m ³						
			2008	2009	2010	2011	2012	2013	2014
1	Barberà del Vallès	Ajuntament	23	26	21	17	14	12	14
2	Caldes de Montbui	Ajuntament	18	21	--	16	12	12	-
3	Tona	IES Tona	16	19	15	12	9	9	10

(--) Sense dades representatives de tot l'any, ja sigui per manca de dades, ja sigui per estar aquestes dades distribuïdes de manera irregular durant l'any.

En general s'observa que l'evolució al llarg dels anys és similar a la de les partícules PM₁₀. Existeix una disminució significativa dels nivells des de l'any 2009 fins a l'any 2013, i un lleuger augment el darrer any 2014.

7.- Conclusions Xarxa partícules Diputació

El nivell mitjà mesurat de PM₁₀ durant l'any 2014 en les 16 estacions ha estat de 21,0 µg/m³, un 8% superior al valor mitjà mesurat l'any 2013, amb 19,5 µg/m³. Aquest ascens s'observa en totes les estacions, excepte a Tona on el valor mitjà s'ha mantingut igual i a Vic on el valor mitjà ha disminuït. Les estacions amb uns valors més elevats han estat Barberà del Vallès amb 25 µg/m³ i Montornès del Vallès, Rubí i Vic amb 24 µg/m³. L'estació amb un valor més baix ha estat, com en els darrers anys, la de Berga amb un valor mitjà de 16 µg/m³. Cap estació ha superat els 40 µg/m³ de mitjana anual ni ha superat els 50 µg/m³ referent al percentil 90 (P90).

El nivell mitjà mesurat de PM_{2,5} durant l'any 2014 en les tres estacions (Barberà del Vallès, Caldes de Montbui i Tona) ha estat de 12,0 µg/m³, un 4% superior a l'any 2013 (11,5 µg/m³). A cap estació s'ha superat els 25 µg/m³ de mitjana anual de PM_{2,5}.

Durant els caps de setmana els nivells de partícules disminueixen, respecte els dies laborables, aproximadament un 10% pel que fa al PM₁₀ i un 5% pel que fa al PM_{2,5}.

Valoració de cada estació de la Xarxa

a) Estacions situades dins de la zona del Decret 226/2006

- **Badalona**

El captador de l'estació PM₁₀ Ajuntament Assemblea de Catalunya no ha superat cap dels valors límits establerts. El valor mitjà anual de PM₁₀ ha estat de 23 µg/m³, inferior

al valor límit anual legislat que és de $40 \mu\text{g}/\text{m}^3$. El valor límit diari s'ha sobrepassat un 2,6% dels 311 dies mesurats. La legislació estableix que no s'ha de superar aquest valor diari més d'un 10% dels dies de l'any. El P90 de les mesures ha donat un valor de $34 \mu\text{g}/\text{m}^3$.

- **Barberà del Vallès**

A l'estació de PM_{10} de l'Ajuntament d'aquest municipi no s'ha superat el valor límit anual establert de mitjana anual ($40 \mu\text{g}/\text{m}^3$) amb un valor de $25 \mu\text{g}/\text{m}^3$. El valor límit diari ($50 \mu\text{g}/\text{m}^3$) s'ha sobrepassat un 3,3% dels 182 dies mesurats. La legislació estableix que no s'ha de superar aquest valor diari més d'un 10% dels dies de l'any. El P90 de les mesures realitzades ha estat de $42 \mu\text{g}/\text{m}^3$.

A l'estació de $\text{PM}_{2,5}$ s'ha obtingut un valor mitjà anual de $14 \mu\text{g}/\text{m}^3$, inferior al valor límit anual que és de $25 \mu\text{g}/\text{m}^3$.

- **Esplugues de Llobregat**

A l'estació PM_{10} Escola Isidre Martí no s'ha superat cap dels valors límits establerts. El valor de la mitjana anual ha estat de $22 \mu\text{g}/\text{m}^3$, essent el valor límit de $40 \mu\text{g}/\text{m}^3$. Enguany, el valor límit diari ($50 \mu\text{g}/\text{m}^3$) s'ha sobrepassat un 2,2% dels 138 dies mesurats. La legislació estableix que no s'ha de superar aquest valor diari més d'un 10% dels dies de l'any. El P90 de les mesures ha estat de $37 \mu\text{g}/\text{m}^3$.

- **Montornès del Vallès**

A l'estació de PM_{10} de l'Escola Marinada, el valor límit anual establert de mitjana anual ($40 \mu\text{g}/\text{m}^3$) no s'ha superat, s'ha obtingut un valor mitjà de $24 \mu\text{g}/\text{m}^3$. El valor límit diari ($50 \mu\text{g}/\text{m}^3$) s'ha sobrepassat un 2,5% dels 158 dies mesurats. La legislació estableix que no s'ha de superar aquest valor diari més d'un 10% dels dies de l'any. El P90 de les mesures realitzades ha estat de $37 \mu\text{g}/\text{m}^3$.

- **Rubí**

A l'estació PM_{10} Escardívol d'aquest municipi el valor límit anual establert de mitjana anual ($40 \mu\text{g}/\text{m}^3$) no s'ha superat, s'ha obtingut un valor de $24 \mu\text{g}/\text{m}^3$. El valor límit diari ($50 \mu\text{g}/\text{m}^3$) s'ha sobrepassat un 3,2% dels 186 dies mesurats. La legislació estableix que no s'ha de superar aquest valor diari més d'un 10% dels dies de l'any. El P90 de les mesures realitzades ha estat de $38 \mu\text{g}/\text{m}^3$.

- **Terrassa**

A l'estació PM_{10} Mina d'Aigües no s'ha superat cap dels valors límits establerts. El valor mitjà anual ha estat de $19 \mu\text{g}/\text{m}^3$, inferior al valor límit anual legislat que és de $40 \mu\text{g}/\text{m}^3$. El valor límit diari s'ha sobrepassat un 1,3% dels 236 dies mesurats. La legislació estableix que no s'ha de superar aquest valor diari més d'un 10% dels dies de l'any. El P90 de les mesures ha donat un valor de $31 \mu\text{g}/\text{m}^3$.

b) Estacions situades fora de la zona del Decret 226/2006

- **Berga**

En aquesta estació de PM₁₀ no s'ha superat el valor límit de la mitjana anual de protecció a la salut (40 µg/m³). El valor de la mitjana anual ha estat de 16 µg/m³, el valor més baix de tots els municipis de la xarxa, i no s'ha superat cap dia el valor límit diari del 50 µg/m³, dins dels 117 dies mesurats. El P90 de totes les mesures ha estat de 27 µg/m³.

- **Caldes de Montbui**

L'estació Ajuntament de PM₁₀ i PM_{2,5} d'aquest municipi no té dades representatives de tot l'any. Només es disposen de les dades de 3 dies referents al 2n trimestre de l'any.

- **Castellar del Vallès.**

En aquesta estació de PM₁₀ no s'ha superat el valor límit de la mitjana anual de protecció a la salut (40 µg/m³). El valor de la mitjana anual ha estat de 19 µg/m³. Només 1 dels 178 dies mesurats ha superat els 50 µg/m³ de mitjana diària. El valor del P90 de totes les mesures ha estat de 32 µg/m³.

- **Manresa**

A l'estació de PM₁₀ el valor de la mitjana anual ha estat de 23 µg/m³ i no s'ha superat el valor límit de la mitjana anual de protecció a la salut (40 µg/m³). El valor límit diari (50 µg/m³) s'ha sobrepassat un 2,0% dels 198 dies mesurats. La legislació estableix que no s'ha de superar aquest valor diari més d'un 10% dels dies de l'any. El P90 de totes les mesures ha estat de 36 µg/m³.

- **Mataró**

A cap de les dues estacions de PM₁₀ d'aquest municipi s'ha superat el valor límit anual de protecció a la salut (40 µg/m³). S'han tingut valors mitjans de 22 µg/m³ tant a l'estació de Pablo Iglesias com a l'estació de Mataró/Cros. El valor límit diari (50 µg/m³) s'ha sobrepassat un 2% dels 246 dies mesurats a Pablo Iglesias i un 1,4% dels 290 dies mesurats a Mataró/Cros. La legislació estableix que no s'ha de superar aquest valor diari més d'un 10% dels dies de l'any. El P90 de totes les mesures ha estat de 32 µg/m³ a l'estació Pablo Iglesias, i de 33 µg/m³ a l'estació Mataró/Cros.

- **Sentmenat**

L'estació de PM₁₀ de l'Ajuntament enguany ha obtingut un valor mitjà anual de 20 µg/m³. No s'ha superat el valor límit de la mitjana anual de protecció a la salut de (40 µg/m³). Només 1 dia dels 224 dies mesurats ha superat els 50 µg/m³. La legislació estableix que no s'ha de superar aquest valor diari més d'un 10% dels dies de l'any. El P90 de les mesures ha estat de 34 µg/m³.

- **Tona**

A l'estació de PM₁₀ de l'IES de Tona, s'ha obtingut un valor mitjà anual de 18 µg/m³ el mateix que l'any 2013 i inferior al valor límit anual que és de 40 µg/m³. El valor límit diari (50 µg/m³) s'ha superat només un 0,9% dels 220 dies mesurats. La legislació estableix que no s'ha de superar aquest valor diari més d'un 10% dels dies de l'any. El P90 ha tingut un valor de 29 µg/m³.

A l'estació de PM_{2,5} s'ha obtingut un valor mitjà anual de 10 µg/m³, inferior al valor límit anual que és de 25 µg/m³.

- **Vic**

A l'estació PM₁₀ Centre Cívic Santa Anna no s'ha superat el valor límit anual de protecció a la salut (40 µg/m³), ha obtingut una concentració mitjana anual de 24 µg/m³, 3 µg/m³ menys que l'any 2013. Des de l'any 2007 s'observa una disminució progressiva dels nivells mitjans anuals. El valor límit diari (50 µg/m³) s'ha sobrepassat un 1,7% dels 180 dies mesurats. La legislació estableix que no s'ha de superar aquest valor diari més d'un 10% dels dies de l'any. El P90 de totes les mesures ha estat de 40 µg/m³.

- **Vilanova del Camí.**

L'estació de PM₁₀ d'aquest municipi no té dades representatives de tot l'any. No es disposa de cap dada referent al 3r trimestre de l'any.

Barcelona, 8 d'abril de 2015

Vist i plau,

El cap de l'Oficina Tècnica
d'Avaluació i Gestió Ambiental

La cap de la Unitat del
Laboratori de Medi Ambient

La tècnica de l'Oficina



David Casabona Fina



Rosa Martínez Jariod



Anna Mazas Fernández

ANNEX

Resultats per municipi i estació

1. Badalona
- 2.1 Barberà del Vallès
- 2.2 Barberà del Vallès (PM_{2,5})
3. Berga
- 4.1 Caldes de Montbui
- 4.2 Caldes de Montbui (PM_{2,5})
5. Castellar del Vallès
6. Esplugues de Llobregat
7. Manresa
- 8.1 Mataró (Pablo Iglesias)
- 8.2 Mataró (Cros)
9. Montornès del Vallès
10. Rubí
11. Sentmenat
12. Terrassa
- 13.1 Tona
- 13.2 Tona (PM_{2,5})
14. Vic
15. Vilanova del Camí

1 Badalona (Ajuntament)

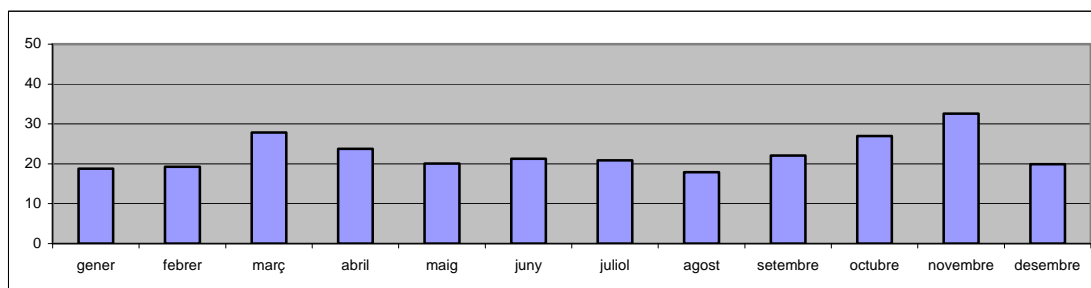
PM₁₀. Any 2014



Mitjana diària de PM₁₀ en µg/m³ (en color verd es mostren els caps de setmana)

	Gen	Feb	Març	Abr	Maig	Juny	Jul	Ag	Set	Oct	Nov	Des
1	24	25	9	36	11	16	19	24	21		29	28
2	21	10	13	37	17	18	29	18	23	23	31	
3	20	15	18	44	15	20	26	16	21	22	23	
4	23	17	7	13	19	21	33	21	18	23	17	12
5	8	18	18	17	19	19	26	16	17	13	17	16
6	12	21	26	16	21	19	27	18	20	20	17	18
7	23	13	27	21	21	22	15	20	24	26	20	14
8			38	21	21	28	14	18	22	28	23	13
9	31		25	21	21	24	16	20	15	29	16	16
10	36		26	23	32	24	17	23	19	27	21	15
11	31	7	30		21	25	16	22	25	17	22	23
12	24	10		22	18		16	19	23	17	16	21
13	17	12	24	27			18	21		18	21	29
14	12	28	40		19	22	15			22	36	34
15	17	25	52		21	19		17		16		13
16	20	11	37		20	25	21	12				17
17	14	15	36		24	21	25	17	25	23		22
18	23	23	34		17	14	21	18	34	22	19	
19	10	43	48		17	14	30	15	23	34	19	18
20	13	28	38		29	23	21	13	14	60	25	16
21	13	24	37		56	17	16	14	21	55	29	13
22	29	21	33		26	23		16	20	34	40	31
23		23	8			33	25	12	15	31	40	32
24		23	10		13	33	19		24	33	46	29
25	25		12		15	13	24	21	36	35	48	19
26	17	13	12		12	19	21	26	32	26	61	14
27	15	18			13	19	16	15	24	22	21	25
28	8	19	17				17	14	15	19	46	16
29	12	---	34	18	13		16		21	23	68	17
30	12	---	53	17	17			18		38	109	17
31	16	---	46	---		---	25	18	---		---	

Mitjana mensual de PM₁₀ en µg/m³



Estadístiques de les dades anuals de PM₁₀

Dies mesurats al llarg de l'any:	311	Valor diari mínim (µg/m³):	7
% dies mesurats:	85,2%	Percentil 25 (µg/m³):	16
Mitjana anual (µg/m³):	23	Percentil 50 (µg/m³):	21
Mitjana dies laborables (µg/m³):	22	Percentil 75 (µg/m³):	25
Mitjana caps de setmana (µg/m³):	23	Percentil 90 (µg/m³):	34
% dies amb valors > 50 µg/m³:	2,6%	Valor diari màxim (µg/m³):	109

2.1 Barberà del Vallès (Ajuntament)

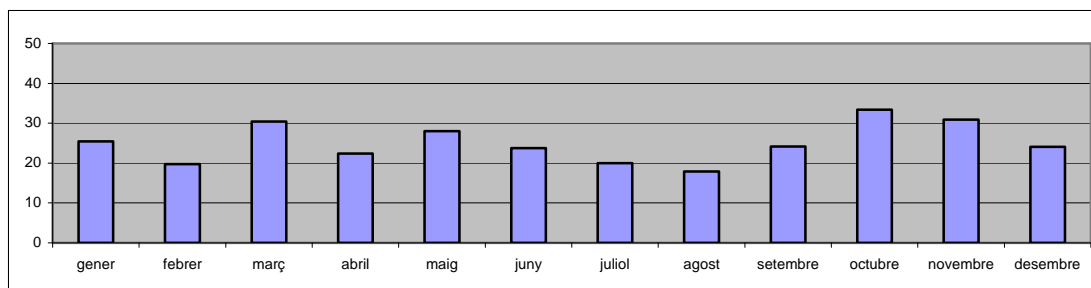
PM₁₀. Any 2014



Mitjana diària de PM₁₀ en µg/m³ (en color verd es mostren els caps de setmana)

	Gen	Feb	Març	Abr	Maig	Juny	Jul	Ag	Set	Oct	Nov	Des
1				27			22			29		19
2	28			42			18					18
3		16	8	12			21				17	22
4	22	19	14	14				20			16	15
5		14	28					16	22		16	
6		23	32				30	21			26	
7	39			27				17				
8	53			22			15					
9	43	12	33	26			15					15
10		8	40	26			16				40	28
11		10	40			34	20	20			21	31
12		10	28			32		21			18	39
13		21	39					14	23	20	34	
14	21	17	48	22			19	17		20	29	
15	22			29			18		21	14		19
16	16			22		21	20		20	24		
17	25	25	43	26		17	21		33		16	
18		37	49			12		17	28		31	
19		31	47		20	19	23	14	22		40	
20	11	31	42		34			14		61	42	
21	34				30	17				49		26
22				14			21		18	27		42
23	30			17		52	23		22	44		
24		29	10	10			25		32		52	
25	32	15	8			17		20	41		53	
26		21	14			23		20		28	26	
27	5	28	20			19		16		29	31	
28	11	8	17	23			15	22	15	29	48	
29	11	---		22			14		19	42		15
30	21	---				22	21		22	51		
31	34	---	49	---		---	23		---		---	

Mitjana mensual de PM₁₀ en µg/m³



Estadístiques de les dades anuals de PM₁₀

Dies mesurats al llarg de l'any:	182	Valor diari mínim (µg/m³):	5
% dies mesurats:	49,9%	Percentil 25 (µg/m³):	17
Mitjana anual (µg/m³):	25	Percentil 50 (µg/m³):	22
Mitjana dies laborables (µg/m³):	25	Percentil 75 (µg/m³):	30
Mitjana caps de setmana (µg/m³):	24	Percentil 90 (µg/m³):	42
% dies amb valors > 50 µg/m³:	3,3%	Valor diari màxim (µg/m³):	61

2.2 Barberà del Vallès (Ajuntament)

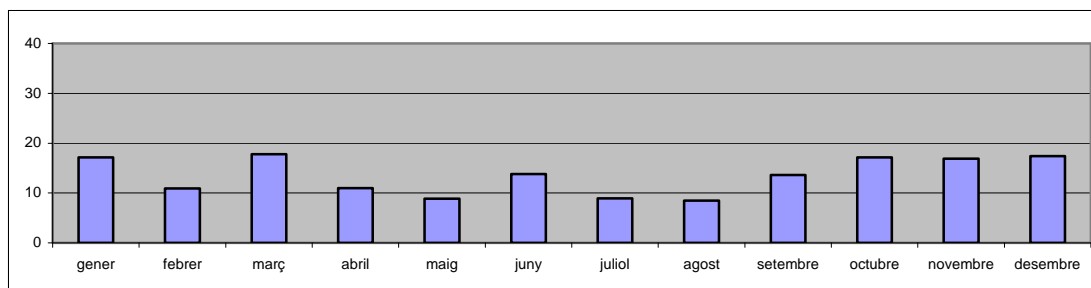
PM_{2,5}- Any 2014



Mitjana diària de PM_{2,5} en µg/m³ (en color verd es mostren els caps de setmana)

	Gen	Feb	Març	Abr	Maig	Juny	Jul	Ag	Set	Oct	Nov	Des
1				13			7			17		9
2	20			14			8					12
3		10	4	6		12	9				9	12
4	15	10	6	7		8		10			10	11
5		9	16			12		9	11		10	
6		12	19				12	7			16	
7				15				10				
8	37			12			5					
9	33	7	23	12			7					
10		4	23	14		15	6				28	16
11		5	26			18	9	7			16	20
12		6	17			15		8			13	27
13		8	27					5	14		23	
14	15	10	30	10			10	6		10	20	
15	13			16			9		10	6		15
16	12			10		12	10			11		
17	18	9	23	13		10	12		15		10	
18		17	30					7	12			
19		17	31		7	10	9	7	10		27	
20	7	22	27		11			7		23	26	
21	24				12	10	8	9		21		22
22				7			11		11	9		30
23	21			11		32	10		14	20		
24		18	5	5			11		22		20	
25	22	9	4			10		12	28		18	
26		13	10		7	13		11		15	16	
27	3	17	11		9	22		8		16	15	
28	7	4	7		6		8	13	8	16	10	
29	8	---			10		5		9	25		
30	13	---				8	10		13	34		
31	23	---	17	---		---	11		---		---	

Mitjana mensual de PM_{2,5} en µg/m³



Estadístiques de les dades anuals de PM_{2,5}

Dies mesurats al llarg de l'any:	183	Valor diari mínim (µg/m³):	3
% dies mesurats:	50,1%	Percentil 25 (µg/m³):	9
Mitjana anual (µg/m³):	14	Percentil 50 (µg/m³):	11
Mitjana dies laborables (µg/m³):	13	Percentil 75 (µg/m³):	17
Mitjana caps de setmana (µg/m³):	14	Percentil 90 (µg/m³):	23
% dies amb valors > 25 µg/m³:	8,7%	Valor diari màxim (µg/m³):	37

3 Berga (IES Guillem Berguedà)

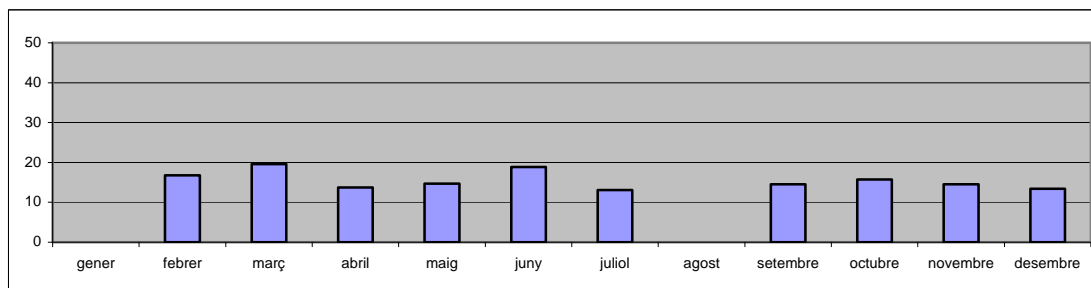
PM₁₀- Any 2014



Mitjana diària de PM₁₀ en µg/m³ (en color verd es mostren els caps de setmana)

	Gen	Feb	Març	Abr	Maig	Juny	Jul	Ag	Set	Oct	Nov	Des
1				15						10		8
2				50		13						13
3		8		9			15		21	19	13	12
4				5		14					7	9
5			12			14					11	
6			20		17					14	9	
7			17	15	18					12	13	
8					18		9			9		
9				17		42			10	8		
10			24				12			9	14	18
11			41			16	16				10	
12			23		11	17						14
13			18							8	12	
14					17					8	11	
15					14		16			12		
16					16	16	15			11		16
17		13	17				13			10	8	
18		45	27			16					9	20
19			23		17							11
20					15					30	18	
21			27		29		9			27	20	
22				3			9			16		13
23					7	30			11	17		
24			7				17		25	24	39	
25			5	4		11					33	
26											10	
27		14	11							26	10	
28		4	10	8	6					24		
29		---			6				13			
30		---		11					7	21		
31		---	31	---		---			---		---	

Mitjana mensual de PM₁₀ en µg/m³



Estadístiques de les dades anuals de PM₁₀

Dies mesurats al llarg de l'any:	117	Valor diari mínim (µg/m³):	3
% dies mesurats:	32,1%	Percentil 25 (µg/m³):	10
Mitjana anual (µg/m³):	16	Percentil 50 (µg/m³):	14
Mitjana dies laborables (µg/m³):	16	Percentil 75 (µg/m³):	18
Mitjana caps de setmana (µg/m³):	-	Percentil 90 (µg/m³):	27
% dies amb valors > 50 µg/m³:	0,0%	Valor diari màxim (µg/m³):	50

4.1 Caldes de Montbui (Ajuntament)

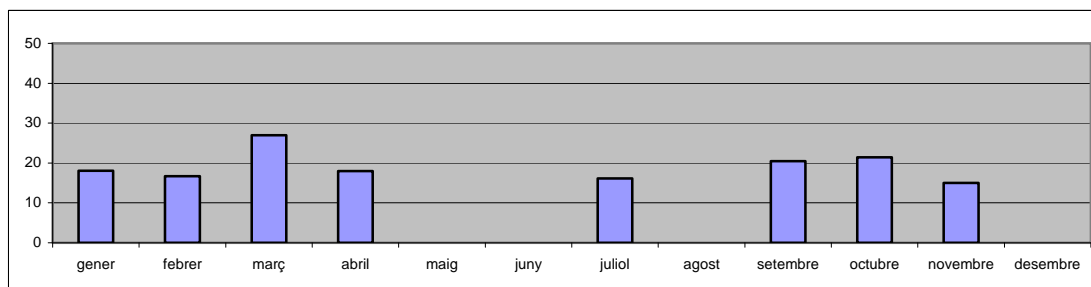
PM₁₀- Any 2014



Mitjana diària de PM₁₀ en µg/m³ (en color verd es mostren els caps de setmana)

	Gen	Feb	Març	Abr	Maig	Juny	Jul	Ag	Set	Oct	Nov	Des
1			10							21		
2	17	5								18		
3		10					16			19		
4	6	9							20			
5		17										
6		9					16				13	
7				13					22			
8	37									21	18	
9	40			20						25		
10							15		19			
11							25					
12	27								18		13	
13	10											
14	21											
15	17			21						12		
16	15									22	7	
17	16	22	26				16					
18		43	37									
19		17	31						17			
20		26	31				13				24	
21												
22		16	27							26		
23												
24		15							30			
25		11							28	29		
26							12					
27	5											
28	13								10			
29	10	---										
30	19	---										
31		---		---		---			---		---	

Mitjana mensual de PM₁₀ en µg/m³



Estadístiques de les dades anuals de PM₁₀

Dies mesurats al llarg de l'any:	64	Valor diari mínim (µg/m ³):	-
% dies mesurats:	17,5%	Percentil 25 (µg/m ³):	-
Mitjana anual (µg/m ³):	-	Percentil 50 (µg/m ³):	-
Mitjana dies laborables (µg/m ³):	-	Percentil 75 (µg/m ³):	-
Mitjana caps de setmana (µg/m ³):	-	Percentil 90 (µg/m ³):	-
% dies amb valors > 50 µg/m ³ :	-	Valor diari màxim (µg/m ³):	-

4.2 Caldes de Montbui (Ajuntament)

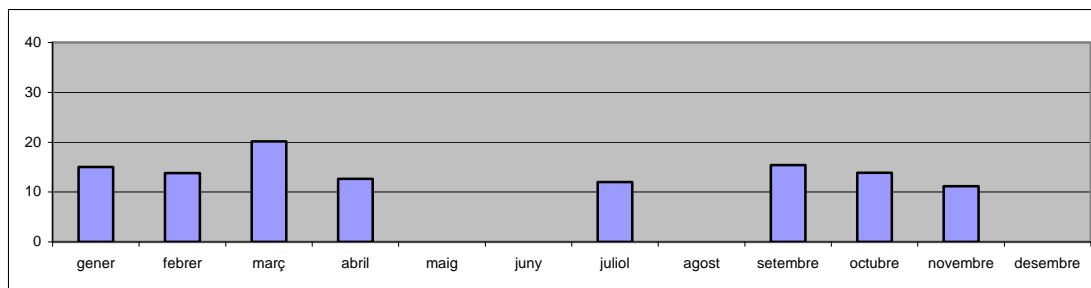
PM_{2,5}. Any 2014



Mitjana diària de PM_{2,5} en µg/m³ (en color verd es mostren els caps de setmana)

	Gen	Feb	Març	Abr	Maig	Juny	Jul	Ag	Set	Oct	Nov	Des
1			9							14		
2	14	4								11		
3		8					15			14		
4	6	8							13			
5		12										
6		7					10				10	
7				11					14			
8	33			14						14	14	
9	35	12								17		
10							9		14			
11							18					
12	25								14		10	
13	8											
14	16											
15	14			13						8		
16	12									14	7	
17	8		20				11					
18		46	27									
19		13	22						10			
20		22	23				10				15	
21												
22		13	20							15		
23												
24		12							23			
25		9							20	18		
26												
27	4						11					
28	10											
29	9	---										
30	16	---										
31		---		---		---			---		---	

Mitjana mensual de PM_{2,5} en µg/m³



Estadístiques de les dades anuals de PM_{2,5}

Dies mesurats al llarg de l'any:	63	Valor diari mínim (µg/m³):	-
% dies mesurats:	17,3%	Percentil 25 (µg/m³):	-
Mitjana anual (µg/m³):	-	Percentil 50 (µg/m³):	-
Mitjana dies laborables (µg/m³):	-	Percentil 75 (µg/m³):	-
Mitjana caps de setmana (µg/m³):	-	Percentil 90 (µg/m³):	-
% dies amb valors > 25 µg/m³:	-	Valor diari màxim (µg/m³):	-

5 Castellar del Vallès (Cal Masaveu)

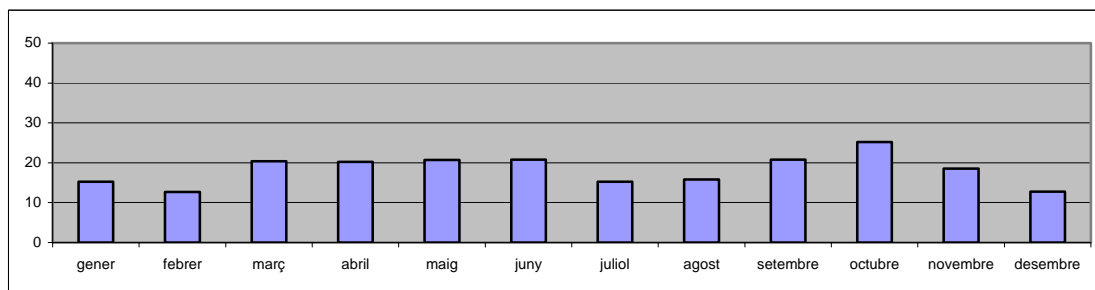
PM₁₀- Any 2014



Mitjana diària de PM₁₀ en µg/m³ (en color verd es mostren els caps de setmana)

	Gen	Feb	Març	Abr	Maig	Juny	Jul	Ag	Set	Oct	Nov	Des
1			8	26			19	16		22		13
2	9	10		45	19	18	16			17		
3	16	10	6	16		20				19		
4		10	5			21	15	18			17	
5		9	17		18	26					10	
6		17	21	9	22			21		22	12	
7	22							17		14		
8	26	9		14		37	12			15		
9	49		20	24	31	41		12		28	15	
10	37	4	25	30			12				14	
11		6	31	23			16					
12		6	26		22	30					7	
13	11	12	26							13	9	
14		9	42	22			14			18	16	
15				31	24		20			9		
16	10				23	12	18		16			13
17	10	11		19		14	17		21		9	14
18		35				8			20		11	11
19		21			23	12			17	35	18	
20	5	18	31		24		11			49	18	
21	7	13	33		39	13	12			43	26	
22	15			11	13		15		17	21		
23	11					37				25		
24		18	9	11	13		18		28		47	
25	19	11	7	8					34	30	52	
26		9	9			15					15	
27	4	16	10		15				20	24	19	
28	6				13		14			18		
29	9	---	19	18	11	12	12			30		
30	9	---		17		16			14	48		
31		---	42	---		---	18		---	30	---	

Mitjana mensual de PM₁₀ en µg/m³



Estadístiques de les dades anuals de PM₁₀

Dies mesurats al llarg de l'any:	178	Valor diari mínim (µg/m³):	4
% dies mesurats:	48,8%	Percentil 25 (µg/m³):	11
Mitjana anual (µg/m³):	19	Percentil 50 (µg/m³):	17
Mitjana dies laborables (µg/m³):	19	Percentil 75 (µg/m³):	22
Mitjana caps de setmana (µg/m³):	17	Percentil 90 (µg/m³):	32
% dies amb valors > 50 µg/m³:	0,6%	Valor diari màxim (µg/m³):	52

6 Esplugues de Llobregat (Escola Isidre Martí)

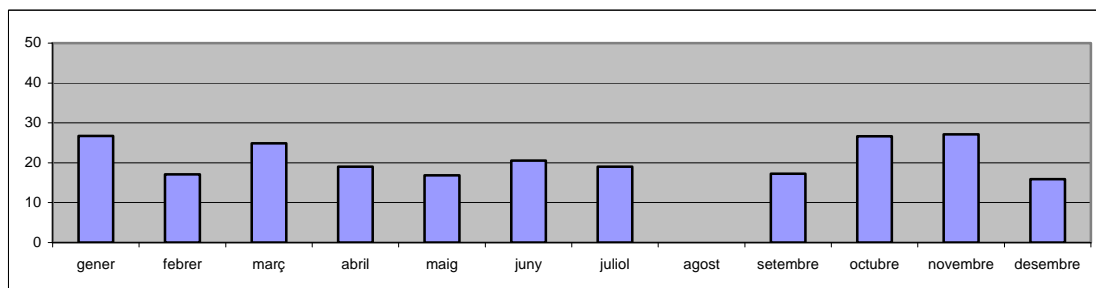
PM₁₀- Any 2014



Mitjana diària de PM₁₀ en µg/m³ (en color verd es mostren els caps de setmana)

	Gen	Feb	Març	Abr	Maig	Juny	Jul	Ag	Set	Oct	Nov	Des
1				26			20		10	29		19
2				41		14	19		11	34		
3				9					14	24		12
4			8			21			16		10	11
5			15						18		12	
6			16	10	21					17		
7										24		
8	38			17	21	24			13	24		
9	43		21	23					21	29		
10	42		27			26			16		17	
11			32	17	15	27				14		
12			32		16				14		15	21
13	14		24		14					23	24	
14	11		46		16						18	
15					17				16	15		
16	16					18			25	20		13
17	23	15	38			14			16	16	11	14
18		32	36			13			17		16	12
19		21	36		17	15			17		23	
20		11	31		40	38				61	27	
21					12					36		
22		20		13					15	27		25
23				15					21	28	35	
24		12	11		12				14		50	
25			6			19			20		74	
26		21	12						27	25	21	
27			17		16					20		
28		5	16		13					19	54	
29		---			14				23	34		
30		---			9	18			19	41		
31		---	48	---		---	18		---		---	

Mitjana mensual de PM₁₀ en µg/m³



Estadístiques de les dades anuals de PM₁₀

Dies mesurats al llarg de l'any:	138	Valor diari mínim (µg/m³):	5
% dies mesurats:	37,8%	Percentil 25 (µg/m³):	14
Mitjana anual (µg/m³):	22	Percentil 50 (µg/m³):	18
Mitjana dies laborables (µg/m³):	22	Percentil 75 (µg/m³):	25
Mitjana caps de setmana (µg/m³):	20	Percentil 90 (µg/m³):	37
% dies amb valors > 50 µg/m³:	2,2%	Valor diari màxim (µg/m³):	74

7 Manresa (Ajuntament)

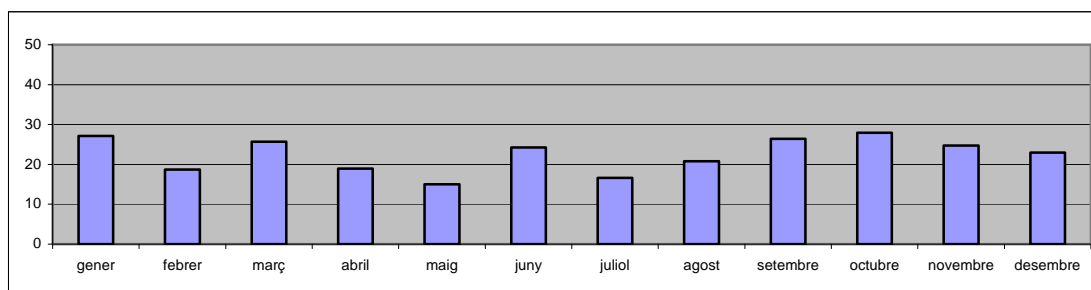
PM₁₀- Any 2014



Mitjana diària de PM₁₀ en µg/m³ (en color verd es mostren els caps de setmana)

	Gen	Feb	Març	Abr	Maig	Juny	Jul	Ag	Set	Oct	Nov	Des
1				20			21		95	20		17
2	31			52			18			21		18
3	25	20	7	21		18			24	24	21	
4		17	12	11		21	19	19	20		11	
5		14	17	13				15	16		16	
6		21	30		19	22				26	20	
7	32	12	37	20	22					22	21	
8	34		36	19	17		14		21	20		
9	43	8			21	42	13		19	21		14
10	62	6	36	25		28	13		27	20	18	29
11	55	12	39	17		27	17				20	25
12		17			14	31	13		25		19	35
13	23	17	32		14	22				16		
14	27		49	17	16		16			19		
15				26	17		16		18	19		
16	33			24			18		22	21		20
17	23	20	29			16	20		28	24		22
18		39	34				21		25		21	26
19		31	34						20		30	13
20	10	27								50	37	
21	20		35							45	30	
22	38		9	9			16		17	34		26
23	28			14		36	18			39		32
24	15	26	9	11			20		29	39	50	
25	21	21	11	11					34		32	
26		17	12		8	16					15	
27	6	22	17		13	17				29		
28	9	8	17	14	10		13			26	34	
29	8	---			15		14	20	20			19
30		---		17		19	15	29	15	41		25
31		---	37	---		---	17		---	38	---	

Mitjana mensual de PM₁₀ en µg/m³



Estadístiques de les dades anuals de PM₁₀

Dies mesurats al llarg de l'any:	198	Valor diari mínim (µg/m³):	6
% dies mesurats:	54,2%	Percentil 25 (µg/m³):	16
Mitjana anual (µg/m³):	23	Percentil 50 (µg/m³):	20
Mitjana dies laborables (µg/m³):	23	Percentil 75 (µg/m³):	28
Mitjana caps de setmana (µg/m³):	21	Percentil 90 (µg/m³):	36
% dies amb valors > 50 µg/m³:	2,0%	Valor diari màxim (µg/m³):	95

8.1 Mataró (Mataró / Pablo Iglesias)

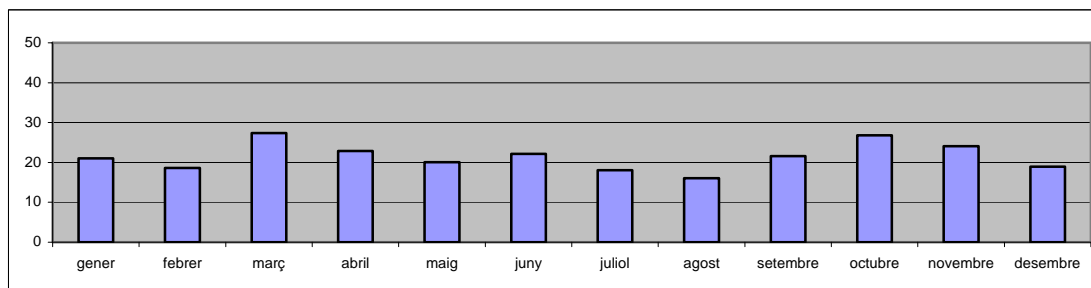
PM₁₀- Any 2014



Mitjana diària de PM10 en µg/m³ (en color verd es mostren els caps de setmana)

	Gen	Feb	Març	Abr	Maig	Juny	Jul	Ag	Set	Oct	Nov	Des
1				30			21	12	26	22		20
2	21			48	14	22	17		18	20		19
3	28	13	9	17		24	23		19	24	25	18
4		21	12	16		17	26	16	21		13	12
5		17	18		22	22		14	17		14	17
6		21	20		19	22		22		29	17	
7	29	13	21	33	25		17	15		27	15	
8	37			25	19		13	16	18	29		
9	42			24	23		15		10	35		13
10	26	10	27	27		21	15		23	25	22	16
11		12	32	33		25	14	18			16	18
12		14	28		15	27		20	23		14	28
13	13	17	31		14	27		13		18	19	
14	23	30	46	24	22		15	14		12	23	
15	21			24	29		17		14	15		14
16	19			22	20	22	19		18	20		17
17	19	15	35	31		27	22		31	21	12	21
18		42	46			<10	16	17	30		17	21
19		29	42		17	17		12	23		20	22
20	13	27	44		41	17		11		55	22	
21	14	9	35		44		17	17		51	32	
22	22			13	15		18	12	16	26		28
23	22			16	16	37	18		17	31		31
24	25	22	14	14			20		27	22	46	15
25		17	10	12		15	17	23	36		51	
26		12	16		14	19		20	30		19	
27	14	20	18		12	21		13		22	27	
28	10	12	15	15	15			17		15	57	
29	12	---		23	15		17	19	18	26		12
30	17	---		11	11	16	16		18	41		18
31	14	---	55	---		---	24		---	30	---	

Mitjana mensual de PM10 en µg/m³



Estadístiques de les dades anuals de PM10

Dies mesurats al llarg de l'any:	246	Valor diari mínim (µg/m³):	9
% dies mesurats:	67,4%	Percentil 25 (µg/m³):	15
Mitjana anual (µg/m³):	22	Percentil 50 (µg/m³):	19
Mitjana dies laborables (µg/m³):	22	Percentil 75 (µg/m³):	25
Mitjana caps de setmana (µg/m³):	-	Percentil 90 (µg/m³):	32
% dies amb valors > 50 µg/m³:	2,0%	Valor diari màxim (µg/m³):	57

8.2 Mataró (Mataró / Cros)

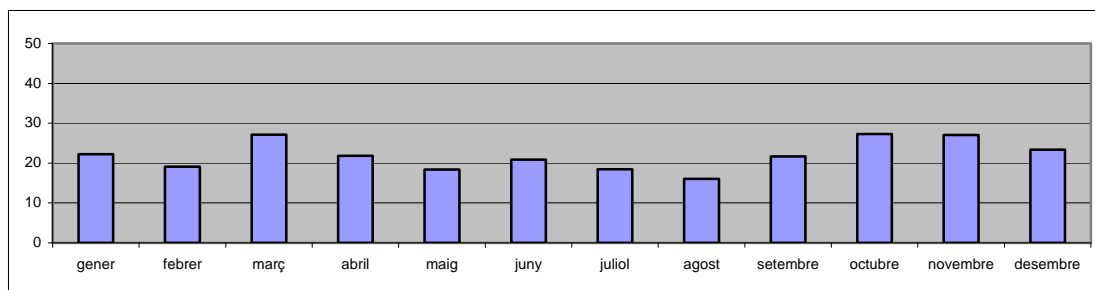
PM₁₀- Any 2014



Mitjana diària de PM₁₀ en µg/m³ (en color verd es mostren els caps de setmana)

	Gen	Feb	Març	Abr	Maig	Juny	Jul	Ag	Set	Oct	Nov	Des
1		15	11	31			17	17	27	24		22
2	22			47	16	21	24	19	19	21		20
3	28	15	9	23	13	22			21	23	23	26
4	16	21	16	15		17	25	23	20	16	15	16
5		15	19	16	23	20	23	18	18			20
6		22	23		23	20		19	19	30	19	
7	32	9	31	32	22	19	16	18		32	21	
8	40	10	24	23	20		13	16	17	29	15	
9	44			9	19		20	17	13	34		19
10	38	9	33	28	24	24	15		21	27	25	18
11	24	11	34	22		25	18	18		15	20	21
12		16	28	29	15	31	13	19	23		18	29
13	10	24	31			30		12	16	20	22	32
14	17	29	42	26	18	20	14	11		14	23	
15	22	23	43	26	20		19		18	18	9	15
16	20			21	22	22	20	14	18	22		24
17	19	18	36	30	17	19	23		31	22	15	22
18	19	46	41			9	16	17	29	21	20	26
19		33	39		21	17	26	13	22		24	25
20	14	26	42		41	18		10	22	57	23	20
21	20	14	38		16	17	14	13		48	27	
22	25	16	18	17			20	12	18	28	37	38
23	23			18	15	37	18	13	20	30		38
24	25	19	12	14	14		19		28	33	45	25
25	20		12	13		16	18	22	36	30	46	
26		18	16	13	12	20	16	20	29		22	
27	13	21	16		16	20		11	19	27	26	20
28	13	10	12	20	15	19		17		18	53	
29	13	---	28	20	15		17	16	18	26	74	16
30	18	---		9	13	17	17		19	41		22
31	20	---	51	---		---	21		---	30	---	

Mitjana mensual de PM₁₀ en µg/m³

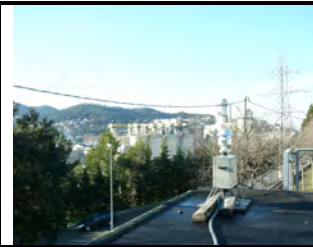


Estadístiques de les dades anuals de PM₁₀

Dies mesurats al llarg de l'any:	290	Valor diari mínim (µg/m³):	9
% dies mesurats:	79,5%	Percentil 25 (µg/m³):	16
Mitjana anual (µg/m³):	22	Percentil 50 (µg/m³):	20
Mitjana dies laborables (µg/m³):	22	Percentil 75 (µg/m³):	25
Mitjana caps de setmana (µg/m³):	21	Percentil 90 (µg/m³):	33
% dies amb valors > 50 µg/m³:	1,4%	Valor diari màxim (µg/m³):	74

9 Montornès del Vallès (Escola Marinada)

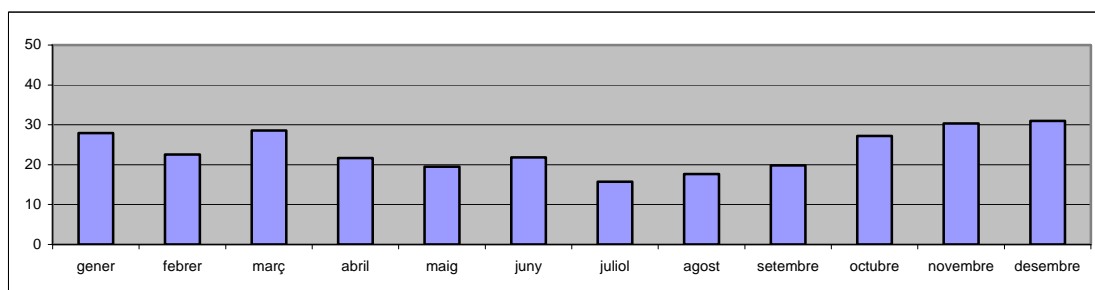
PM₁₀- Any 2014



Mitjana diària de PM₁₀ en µg/m³ (en color verd es mostren els caps de setmana)

	Gen	Feb	Març	Abr	Maig	Juny	Jul	Ag	Set	Oct	Nov	Des
1				22						22		
2				33	16	19	18		19	20		25
3	27	21	9			19			20	21		18
4		23	19			17		17	18			
5		19	26		22	20	17		15		18	27
6		28		10	24	20		19		30		
7	36							17		27	22	
8	51				24		14		17	26		
9		11	30	23			12		16	31		
10	50	13	36	24	25	28			21	23		32
11		14	39									42
12		14			15	34			23			
13	21									20		
14		21	58	55	18		14					
15	29			21	25	14				22		
16	28				18	19	17		16	23		28
17	22	22	37				20					
18		41	44			11			24			36
19		38	40		16				19		36	
20	19	31	43		24	22						
21	27				35					51	33	
22		20	27	13								
23				17		45	17		17	39		
24	34	31	12				19					
25		20	11	12	14	19			30		46	
26		32	17			20			27	25		
27		17	20		13						27	
28	16	12			14		14			25		
29	14	---	18	19	14		11		15	27		32
30	19	---		11	14	20	14			31		39
31	26	---		---		---	18		---		---	

Mitjana mensual de PM₁₀ en µg/m³



Estadístiques de les dades anuals de PM₁₀

Dies mesurats al llarg de l'any:	158	Valor diari mínim (µg/m³):	9
% dies mesurats:	43,3%	Percentil 25 (µg/m³):	17
Mitjana anual (µg/m³):	24	Percentil 50 (µg/m³):	21
Mitjana dies laborables (µg/m³):	24	Percentil 75 (µg/m³):	28
Mitjana caps de setmana (µg/m³):	19	Percentil 90 (µg/m³):	37
% dies amb valors > 50 µg/m³:	2,5%	Valor diari màxim (µg/m³):	58

10 Rubí (Escardivol)

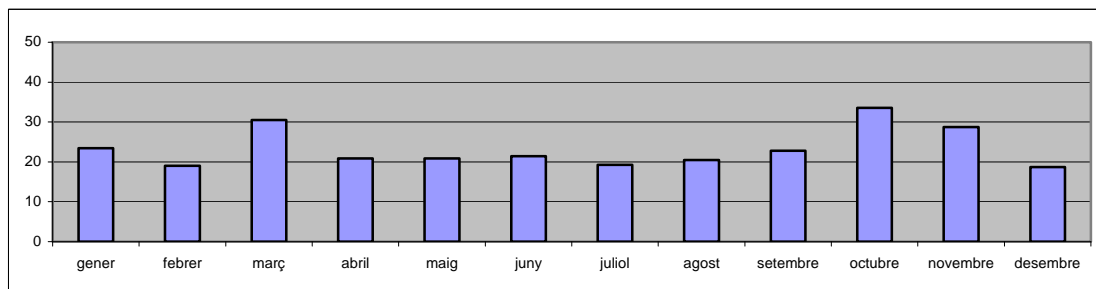
PM₁₀- Any 2014



Mitjana diària de PM10 en µg/m3 (en color verd es mostren els caps de setmana)

	Gen	Feb	Març	Abr	Maig	Juny	Jul	Ag	Set	Oct	Nov	Des
1				28				19		25		21
2				41			20					21
3		16		13		21	21			31	24	17
4		19	11			23	18	22			13	11
5		17	27		27			16			16	
6		22	27	12	31	22		23		27	21	14
7				29				20		26		
8	42			20	29		13			27	20	
9	49	11	24	25			15			34		18
10		6	39	26			14	23			26	29
11		9	41	19		38		21			23	
12	21	13	33			35		23			19	
13	16	16	35				15	17			26	
14	16	18	51	22			19				20	
15	27			29		15	23			17		
16	25			23		19	23		19	27		
17	28	25	36	22		19	21		26		17	
18		35	46			11			28	25	22	
19		28	51		25	18	24				38	
20		32	44		26				21	62	38	
21	19					17	15			52		
22	25	20	24	14	14		22		18	29		
23	23			18			23		21	37	34	
24		26	7	13	11		26		28		50	
25	30	17	7			16	19		36		65	
26		17	14	10		23				26	25	
27	5	26			15	23				31	27	
28	13	7	16	18	14				11	29	50	
29	12	---		24	17		14		23	41		
30	19	---		12			17		20	56		
31	28	---	47	---		---	23		---	36	---	

Mitjana mensual de PM10 en µg/m3



Estadístiques de les dades anuals de PM10

Dies mesurats al llarg de l'any:	186	Valor diari mínim (µg/m3):	5
% dies mesurats:	51,0%	Percentil 25 (µg/m3):	17
Mitjana anual (µg/m3):	24	Percentil 50 (µg/m3):	22
Mitjana dies laborables (µg/m3):	24	Percentil 75 (µg/m3):	28
Mitjana caps de setmana (µg/m3):	19	Percentil 90 (µg/m3):	38
% dies amb valors > 50 µg/m3:	3,2%	Valor diari màxim (µg/m3):	65

11 Sentmenat (Ajuntament)

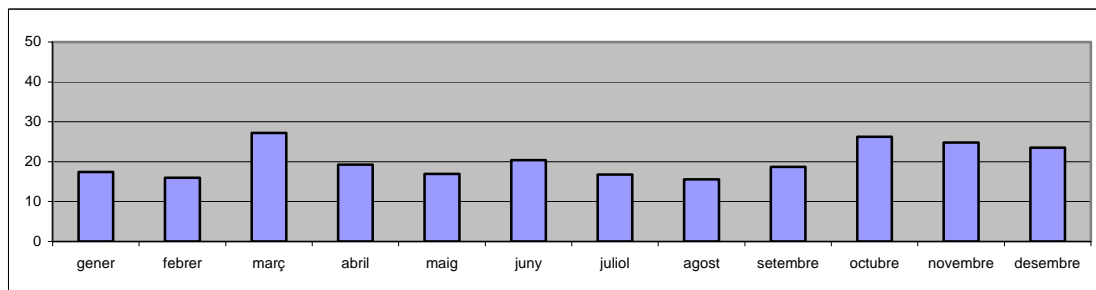
PM₁₀- Any 2014



Mitjana diària de PM₁₀ en µg/m³ (en color verd es mostren els caps de setmana)

	Gen	Feb	Març	Abr	Maig	Juny	Jul	Ag	Set	Oct	Nov	Des
1				29			22			21		27
2	20			42	14	15	20	14	25	23		15
3	19	17	8	18		17	20		23	20	19	23
4		13	7			16	16	20	23			14
5			22	13	18			13	18		16	
6		19	30		18			19		22	15	
7	23	10		20	20		10	18		24	16	13
8	30		34	18	22		14	16		20		
9	48			22		37	12		15	30		
10		6	34	30	23	24	13		21			
11		6	34	19		28	17	16		14		
12		8	30		17	30		22			10	
13	15	15	34		14	19		13		17	13	
14	12	13	47	21			17	16			17	
15	20			26			19		16	13		17
16	15			23	18	14	20		17	17		16
17	13	15	35	25		16	22		24	22	10	
18		38	38			10		14	21		20	21
19		24	47		19	16		14	18		24	
20	8	21	36		23	15	13	13		50	25	
21	10				31		13	18		49	29	23
22	27			9	11			8	17	27		32
23	16	20	14	11	10	49	21		15	31		37
24		21	10	9			18		25		43	39
25		18	11		14	12	16				40	
26	13	14	12			18				25	18	
27	7	18	16	7	12					26	23	
28	8	8		15	14		17		11	21		
29	12	---		16	11	12	12		16	32		18
30	11	---		12	12	19	15		13	47	84	34
31	21	---	45	---		---	22		---	27	---	

Mitjana mensual de PM₁₀ en µg/m³



Estadístiques de les dades anuals de PM₁₀

Dies mesurats al llarg de l'any:	224	Valor diari mínim (µg/m³):	6
% dies mesurats:	61,4%	Percentil 25 (µg/m³):	14
Mitjana anual (µg/m³):	20	Percentil 50 (µg/m³):	18
Mitjana dies laborables (µg/m³):	20	Percentil 75 (µg/m³):	23
Mitjana caps de setmana (µg/m³):	20	Percentil 90 (µg/m³):	34
% dies amb valors > 50 µg/m³:	0,4%	Valor diari màxim (µg/m³):	84

12 Terrassa (Mina d'aigües)

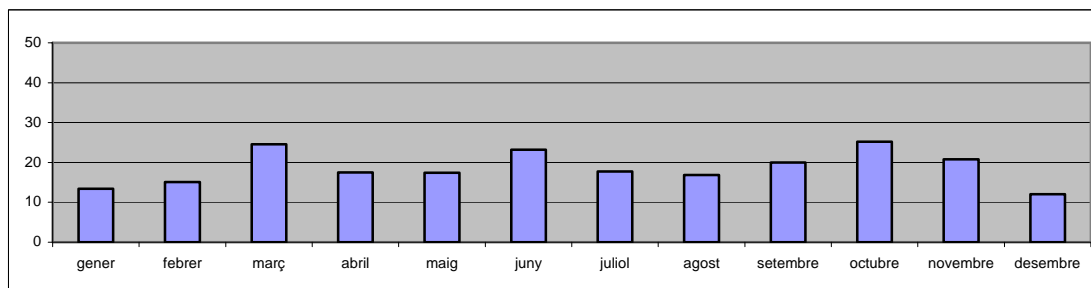
PM₁₀- Any 2014



Mitjana diària de PM10 en µg/m³ (en color verd es mostren els caps de setmana)

	Gen	Feb	Març	Abr	Maig	Juny	Jul	Ag	Set	Oct	Nov	Des
1				24			25		25	17		16
2				38	15	16	22		29	19		9
3		13	10	17		20	17	13	23	21	18	10
4		12	8			20		20	23		8	8
5		10	15		17	23		13	19		9	
6		18	22	8	16		18	20		19	11	7
7	18			13	26			19		18		
8	28			15	19	28	14	17	19	16	15	
9		9	22	17		45	15		14	26		9
10		4	27	29		34	15		22		14	9
11		5	37		19	31	18	18		14	15	11
12	18		40		19	32		23			8	16
13	11	15	28		16	27		18	12	14	10	
14	7	15	41	18	17		18			19	22	
15	15			28		19	19		16	12		10
16	13			23	19	16	21	10	17	15		9
17	13	13	19			16	20		22	20	6	9
18		31	47			8		15	22		11	11
19		23	42		20	14	20	15	19		23	
20	4	21	36		25			15		54	24	
21	10				39	14	14	19		54		
22	22	15	27	11	9		16		16	27		19
23				10		45	18		16	30	33	22
24		20	8	10	10		21		26		49	16
25	25	19	7			14	18	20	33		56	
26		12	8	7		21		21		26	20	
27	3	15	13		12	19		14		28	20	
28	6	17	17	16	14		15	19	11	21	43	
29	8	---			10		14		19	32		9
30	9	---		14	9	21	14		17	47		16
31	18	---	42	---		---	18	11	---	31	---	

Mitjana mensual de PM10 en µg/m³



Estadístiques de les dades anuals de PM10

Dies mesurats al llarg de l'any:	236	Valor diari mínim (µg/m³):	3
% dies mesurats:	64,7%	Percentil 25 (µg/m³):	13
Mitjana anual (µg/m³):	19	Percentil 50 (µg/m³):	17
Mitjana dies laborables (µg/m³):	19	Percentil 75 (µg/m³):	22
Mitjana caps de setmana (µg/m³):	16	Percentil 90 (µg/m³):	31
% dies amb valors > 50 µg/m³:	1,3%	Valor diari màxim (µg/m³):	56

13.1 Tona (IES de Tona)

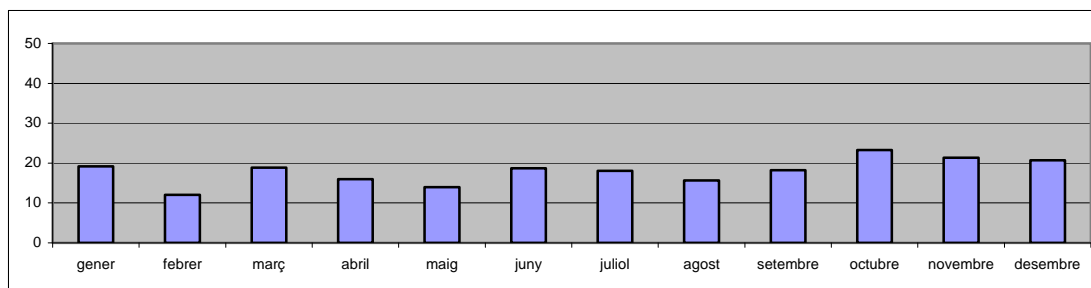
PM₁₀- Any 2014



Mitjana diària de PM₁₀ en µg/m³ (en color verd es mostren els caps de setmana)

	Gen	Feb	Març	Abr	Maig	Juny	Jul	Ag	Set	Oct	Nov	Des
1		14		19			16	17		13		23
2	9			43	11	16	14			20		19
3	14	9	3	16		18	17			21	13	19
4		9	6	7		19		16	23		10	13
5		7	20		16	18		14	16		16	13
6		10		10	16			18		20	17	
7	18	4		17	19			17		13	24	
8	23			13	18			17	19	25		15
9	30	6		17					11	24		
10	47	4		29					19	20	16	30
11		9		17			17	18			16	28
12	25	14			14			19	24			32
13	12	5	21		12					9	18	
14	14	6		22		17	17	11		13	18	
15				24			20		15	16		15
16				22		17	20		15	12		13
17		19				14	22		20	15	12	23
18			30			12	23	17	17		15	19
19		30	37		20	19		17	17		22	13
20	15	22	35		17	22		13		39	28	
21	28	14	21	10	30		17	17		51	33	
22	29	17		8	14		17	8	16	24		25
23	17			12	9	34	26		14	25		40
24	27	16	8	12			27		25	26	55	23
25		12	7	8		19	14		32		27	13
26		12	15		7	17					13	18
27	7	20	14	6	12	22				26	20	
28	8	5	14	10	11		14			22	32	
29	10	---		13	10		11			32		17
30	12	---			7	16	14		8	35		24
31	20	---	33	---		---	19		---	35	---	

Mitjana mensual de PM₁₀ en µg/m³



Estadístiques de les dades anuals de PM₁₀

Dies mesurats al llarg de l'any:	220	Valor diari mínim (µg/m³):	3
% dies mesurats:	60,3%	Percentil 25 (µg/m³):	13
Mitjana anual (µg/m³):	18	Percentil 50 (µg/m³):	17
Mitjana dies laborables (µg/m³):	18	Percentil 75 (µg/m³):	22
Mitjana caps de setmana (µg/m³):	13	Percentil 90 (µg/m³):	29
% dies amb valors > 50 µg/m³:	0,9%	Valor diari màxim (µg/m³):	55

13.2 Tona (IES de Tona)

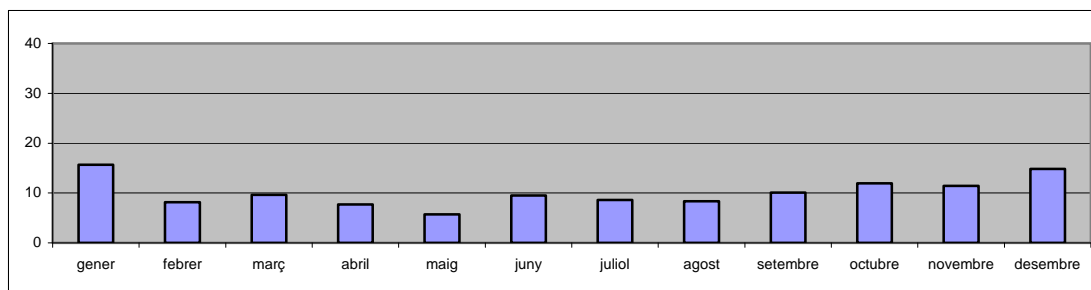
PM_{2,5}. Any 2014



Mitjana diària de PM_{2,5} en µg/m³ (en color verd es mostren els caps de setmana)

	Gen	Feb	Març	Abr	Maig	Juny	Jul	Ag	Set	Oct	Nov	Des
1		12		11			6	9				13
2	6			14	5	10	6					12
3	11		1	6			8				6	15
4		5	3	4		9		8	11		6	11
5		5	12		6	9		7	9		10	9
6		5		7	5			19			12	
7	12	3		9	7			10			17	
8	15			8	7				11			11
9	21	4		10	12				8			
10	32	3		17					12		11	21
11		6		10			8	9			12	19
12	16	12			4			8	12		8	17
13	10	4			4	10		5		4	12	
14	11	5		12		8	6	4		7	12	
15				3			9		8	8		10
16				11		9	12		8	4		9
17		12				6	10		7	6	9	16
18			14			5	13	9	7		10	13
19		16	21		9	9		10	7		16	14
20	12	13	18		4	13		7		14	18	
21	21	10	12	5	9			10		24	19	
22	28	13		4	4		6	2	8	8		21
23				8	4	15	10		6	10		23
24	27	10	4	7			10		18	10	12	27
25		7	3	4		9	10		19		10	10
26		8	11		4	12					7	14
27		14	10	3	6	13				14	13	
28	6	4	8	4	5		9			12	9	
29	8	---		6	6		5			17		12
30	11	---		7	4	6	8			19		
31	19	---	8	---		---	10		---	22	---	

Mitjana mensual de PM_{2,5} en µg/m³



Estadístiques de les dades anuals de PM_{2,5}

Dies mesurats al llarg de l'any:	208	Valor diari mínim (µg/m³):	1
% dies mesurats:	57,0%	Percentil 25 (µg/m³):	6
Mitjana anual (µg/m³):	10	Percentil 50 (µg/m³):	9
Mitjana dies laborables (µg/m³):	10	Percentil 75 (µg/m³):	12
Mitjana caps de setmana (µg/m³):	8	Percentil 90 (µg/m³):	17
% dies amb valors > 25 µg/m³:	1,9%	Valor diari màxim (µg/m³):	32

14 Vic (Centre cívic Santa Anna)

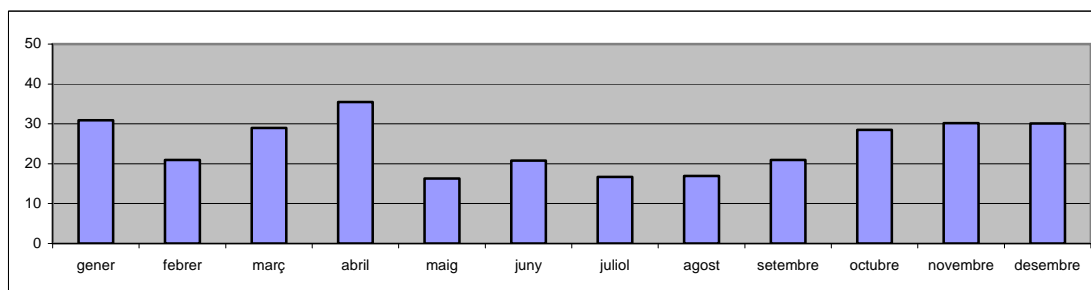
PM₁₀- Any 2014



Mitjana diària de PM10 en µg/m³ (en color verd es mostren els caps de setmana)

	Gen	Feb	Març	Abr	Maig	Juny	Jul	Ag	Set	Oct	Nov	Des
1				27			21		22			22
2				47	10	19			24	22		21
3	28	20	5	216		19	17		26	29	11	
4		10	20	14		18	17	20	18		17	12
5		25	27		15	21		16			22	16
6		16	35		18			19				
7	43	8	43	25			13			18	29	
8	45			19			14		18	21		
9	35			27	22				14			35
10				30		27	14		22	16	29	44
11			41			33	17	17			26	41
12					14	30		21	25		22	56
13		18	43		19	24		15		18	40	
14	32	14	48	24	19		18	14		17		
15	20			26	21		20		16	21		24
16				24	20	18			20			
17		33	37			18	23		22		29	41
18			37			11		18	21		36	19
19		32			18	21		16	17		60	
20		33	37		22	20		13		50		
21		30	23		19		16			35		
22					12		18		14	33		
23					11		21					
24		22	10	8					30	34	40	
25		11	11			19	16		35		33	
26		20	24		14				25		24	
27		30	24		14	16				29		
28	19	13	21	13			7			31	35	
29	13	---		19	9		13		13	42		
30		---		13		19	15		16			
31	43	---	36	---		---	21		---	40	---	

Mitjana mensual de PM10 en µg/m³



Estadístiques de les dades anuals de PM10

Dies mesurats al llarg de l'any:	180	Valor diari mínim (µg/m³):	5
% dies mesurats:	49,3%	Percentil 25 (µg/m³):	16
Mitjana anual (µg/m³):	24	Percentil 50 (µg/m³):	21
Mitjana dies laborables (µg/m³):	24	Percentil 75 (µg/m³):	29
Mitjana caps de setmana (µg/m³):	-	Percentil 90 (µg/m³):	40
% dies amb valors > 50 µg/m³:	1,7%	Valor diari màxim (µg/m³):	216

15 Vilanova del Camí (Horts. Edifici OTG)

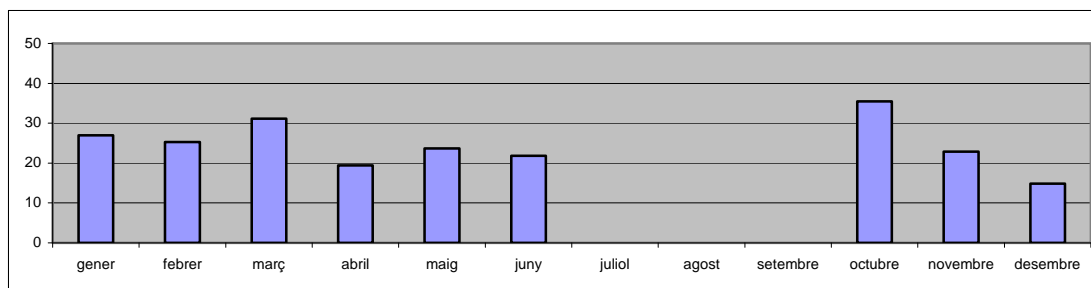
PM₁₀- Any 2014



Mitjana diària de PM₁₀ en µg/m³ (en color verd es mostren els caps de setmana)

	Gen	Feb	Març	Abr	Maig	Juny	Jul	Ag	Set	Oct	Nov	Des
1												
2												
3			27								18	8
4						16						
5					23						10	
6				16	34						16	
7			39	25								
8						28						
9						40						
10					33	26					14	14
11			43									19
12						27					17	18
13		23	34			22						
14												
15	27				23							
16					26							15
17		21				15					11	
18											15	15
19		29				12						
20		29	45		23							
21					39						32	
22												
23					15							
24		32		12						34	46	
25			13								31	
26		20	17			15						
27											19	
28		23		23		17				34	45	
29		---			12					39		
30		---		21	9							
31		---		---		---			---	35	---	

Mitjana mensual de PM₁₀ en µg/m³



Estadístiques de les dades anuals de PM₁₀

Dies mesurats al llarg de l'any:	62	Valor diari mínim (µg/m³):	-
% dies mesurats:	17,0%	Percentil 25 (µg/m³):	-
Mitjana anual (µg/m³):	-	Percentil 50 (µg/m³):	-
Mitjana dies laborables (µg/m³):	-	Percentil 75 (µg/m³):	-
Mitjana caps de setmana (µg/m³):	-	Percentil 90 (µg/m³):	-
% dies amb valors > 50 µg/m³:	-	Valor diari màxim (µg/m³):	-